

# MASTEROPPGAVE

## *«Man kan ikke jobbe med barn uten å jobbe med foreldrene»*

En kvalitativ undersøkelse om saksbehandlers synspunkter angående  
relasjonen til foreldre i barnevernsundersøkelser

**Caroline Marie Bergh**

**02.05.2019**

**Masterstudium i psykososialt arbeid**

**Avdeling for helse- og sosialfag**



## Forord

Tiden på masterutdanning i psykososialt arbeid begynner å gå mot sin slutt, og en lærerik og til tider frustrerende prosess er snart forbi. Det har vært noen innholdsrike år hvor jeg har blitt fylt med kunnskap som jeg nå tar med meg videre i livet. Kunnskap som har bidratt til økt bevisstgjøring og refleksjoner i meg selv. Kunnskap om hvordan jeg som menneske møter andre. For meg har ikke utdanningen omhandlet konkrete metoder og teorier om hvordan jeg kan utføre mitt arbeid. Den har handlet om synet på det enkelte mennesket, og hvordan møte mennesket med dets historie. Selve skrivingen av masteroppgaven har vært en prosess, men mest av alt en prosess som har foregått i meg selv. Som så mange andre masteroppgaver er også denne skrevet ut ifra noen teorier. For meg har dette masterstudiet bidratt til en lærdom om at teorier ikke er sannheter om virkeligheten, kun perspektiver av den.

Det er mange som på ulike vis har vært viktige bidragsyttere i arbeidet med denne masteroppgaven og som fortjener en stor takk. Først ønsker jeg å takke informantene mine som lot seg villig til å delta i studiet. Takk for at dere har tatt dere tid til å stille til intervjuer i en hektisk arbeidshverdag, og for at dere har latt meg få et innblikk i deres tanker og synspunkter. Dere vet selv hvem dere er.

En stor takk vies også til veilederen min, Gudrun Brottveit. Du har vist interesse og engasjement for prosjektet mitt. Du har vært rask med å komme med tilbakemelding når jeg har stått fast, eller har trengt en drøftingspartner. Du har med din kunnskap og kompetanse i barnevernfeltet bidratt til å få meg inn på riktig spor.

Sist, men ikke minst, ønsker jeg å takke min kjære samboer. Du har vært tålmodig og pushet meg til å ikke gi opp, samt vært en stor støtte hele veien.

Caroline Marie Bergh

Mai 2019

## Sammendrag

Denne masteroppgaven har til hensikt å få økt innsikt og kunnskap i hvordan saksbehandlere i barnevernet tilrettelegger for relasjonen med foreldre i undersøkelsesfasen. Studien er basert på en kvalitativ studie. Bakgrunn for studien knytter seg til at det foreligger lite forskning på dette feltet, spesielt sett ut ifra betydningen om det første møtet mellom saksbehandler og foreldrene. Studiens problemstilling er: *På hvilken måte tilrettelegger saksbehandlere i barnevernet for relasjonen med foreldre i undersøkelsesfasen?* For å finne ut av dette har jeg benyttet meg av semistrukturerte intervjuer, der jeg har intervjuet seks saksbehandlere som alle har erfaringer med undersøkelsesarbeid i barnevernet. Studien har en fenomenologisk-hermeneutisk tilnærming som tar utgangspunkt i saksbehandleres tanker, opplevelser og erfaringer. Fra analyse og drøfting av datamaterialet fremkommer det at måten barnevernsansatte tilrettelegger for det første møtet, samt relasjonen med foreldre videre i undersøkelsesfasen, har en stor betydning for arbeidet med å kunne bedre barns oppvekstforhold.

**Nøkkelord:** Barnevernet, barnevernsundersøkelser, psykososial tilnærming, det første møtet, foreldre-ansatt-relasjon, subjekt/objekt og makt.

## **Abstract**

The purpose of this thesis is to achieve a greater insight and knowledge in how caseworkers in child welfare services facilitate the relationship with the parents in child welfare investigations. The study is based on a qualitative study. The background of this study adds to the fact that it exists little research in this field, particularly in the sense about the first meeting between the caseworkers themselves and the parents. The thesis statement is: *How do caseworkers in child welfare services facilitate the relationship with the parents in child welfare investigations?* To get an answer to this question, I have used semi-structured interviews, where I have interviewed six caseworkers who all of them have experience with child welfare investigations. The study has a phenomenological-hermeneutic approach, that has the caseworkers thoughts, experiences and knowledge as its starting point. From analysis and discussion of the data, it appears that the way the caseworks facilitate the first meeting and the relationship with the parents in the child welfare investigation further on, have a big impact in the work of making childhood conditions become better.

**Keywords:** Child welfare service, child welfare investigations, psychosocial approach, the first meeting, parent-worker-relationship, subject/object and power.

## INNHALDSFORTEGNELSE

<b>1.0</b>	<b>INNLEDNING</b> .....	<b>7</b>
1.1	Studiens tema og formål .....	8
1.2	Presentasjon av problemstilling og forskningsspørsmål .....	9
1.3	Begrepsavklaringer og avgrensninger .....	9
1.4	Oppgavens oppbygning .....	10
<b>2.0</b>	<b>TEORETISKE PERSPEKTIVER OG KUNNSKAPSSTATUS</b> .....	<b>11</b>
2.1	Det psykososiale perspektivet .....	11
2.2	Barnevernets undersøkelsesfase .....	11
2.3	Relasjonsperspektivet som forståelsesramme .....	12
2.4	Makt i den profesjonelle relasjonen.....	15
2.6	Relevant forskning på feltet.....	16
<b>3.0</b>	<b>METODE</b> .....	<b>18</b>
3.1	Vitenskapsteoretisk ståsted.....	18
3.1.1	Hermeneutisk vitenskapssyn.....	18
3.1.2	En fenomenologisk-hermeneutisk forståelsesramme.....	19
3.1.3	Den hermeneutiske sirkel.....	19
3.1.4	Min forforståelse .....	20
3.2	Kvalitativ forskningsmetode.....	21
3.3	Rekruttering av informanter .....	22
3.4	Utarbeidelse av intervjuguiden .....	24
3.5	Datainnsamling .....	25
3.6	Registrering og transkribering av informasjon .....	27
3.7	Analyse av datamaterialet.....	28
3.8	Forskningsetiske hensyn .....	29
3.9	Reliabilitet og validitet .....	31
<b>4.0</b>	<b>DATAFREMSTILLING</b> .....	<b>33</b>
4.1	Synet på relasjonen .....	33
4.1.1	Det første møtet.....	33
4.1.2	Den videre kontakten med foreldrene .....	39
4.1.3	Evaluerings av relasjonen.....	42
4.2	De ulike rollene .....	44
4.2.1	Foreldrenes rolle .....	44

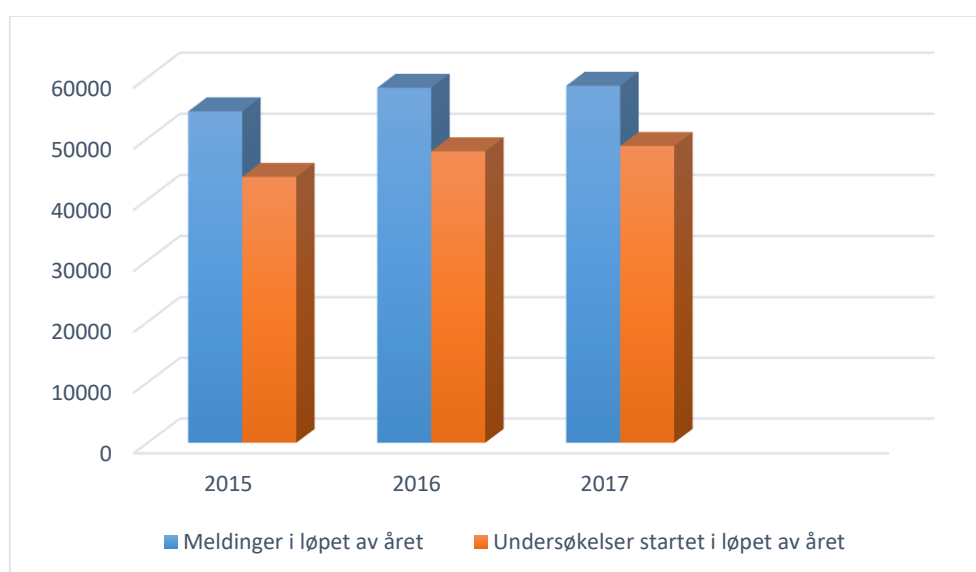
4.2.2 Rollen som saksbehandler i møte med foreldre .....	45
4.3 Utfordringer i møte med foreldrene.....	48
4.3.1 Den usynlige makten.....	48
4.3.2 Når det er flere hensyn å ta stilling til.....	49
4.3.3 Det å være alene.....	51
<b>5.0 FORTOLKNING OG ANALYSE AV DATA .....</b>	<b>53</b>
5.1 Det første møtet – etablering av relasjonen .....	53
5.2 Å bygge relasjoner med foreldre i undersøkelsesfasen .....	55
5.3 Synet på foreldrenes rolle i barnevernsundersøkelser .....	57
5.4 Å være saksbehandler i barnevernsundersøkelser .....	58
<b>6.0 BARNEVERNANSATTES ERFARINGER FRA RELASJONER MED FORELDRE I UNDERSØKELSEFASEN .....</b>	<b>60</b>
6.1 På hvilken måte tilrettelegger saksbehandlere for det første møte med foreldre?.....	60
6.2 Hvordan ser saksbehandlere på den videre relasjonen med foreldre etter det første møtet i undersøkelsesfasen? .....	65
6.3 Hvilke utfordringer står saksbehandlere ovenfor i møte med foreldre i undersøkelsen?71	
<b>7.0 AVSLUTNING .....</b>	<b>76</b>
7.1 Oppsummering .....	76
7.2 Implikasjoner for praksis og veien videre .....	78
Referanser.....	79
Vedlegg 1: Intervjuguide.....	84
Vedlegg 2: Informasjonsskriv .....	85
Vedlegg 3: Samtykkeerklæring.....	87
Vedlegg 4: Godkjennelse fra NSD.....	88
Vedlegg 5: Bekreftelse på endring (NSD) .....	91

Antall ord: 28020

## 1.0 INNLEDNING

Barnevernloven fra 1992 er gjeldende for alle barn som oppholder seg i Norge, uavhengig av statsborgerskap, oppholdsstat eller bakgrunn. Dagens barnevern har et bredt mandat. Dets oppgaver er å sikre at barn og unge som lever under forhold som kan skade deres helse og utvikling, får nødvendig hjelp, omsorg og beskyttelse til rett tid. Barnevernet har også ansvar for at barn og unge møtes med trygghet, kjærlighet og forståelse og at alle barn og unge får gode og trygge oppvekstvilkår, jf. barnevernlovens formålsbestemmelse (Barnevernloven, 1992, § 1-1). Barnevernet skal først og fremst bidra til at barn kan bli boende i egen familie, og iverksette hjelpetiltak dersom det anses å være behov for det. Barnevernet har også myndighet til å gripe inn i familier med bruk av tvang og skille barn og foreldre dersom det er nødvendig. Det fattes beslutninger vedrørende barn og unge som befinner seg i et vidt spekter av situasjoner og som har et vidt spekter av behov, noe som utgjør arbeidet komplekst og utfordrende (Christiansen & Kojan, 2016, s. 19-20).

I Norge er utøvelse av omsorg og oppdragelse av barn primært foreldres ansvar. Noen foreldre kan i korte eller lengre perioder trenge hjelp til å gi barnet den omsorg og trygghet det har behov for, og da har barnevernet et ansvar for å hjelpe til slik at barnets omsorgssituasjon bedres (Barne- og likestillingsdepartementet, 2001). Et stadig voksende antall barn, unge og foreldre er i kontakt med barneverntjenester i landet. Nedenfor vises en tabell over antall bekymringsmeldinger og iverksatte undersøkelser i løpet av årene 2015, 2016 og 2017:



Tabell basert på tall hentet fra Statistisk sentralbyrå (2018).

Beslutningene som fattes i barnevernet er gjort på grunnlag av en rekke forhold, blant annet på bakgrunn av informasjon innhentet i relasjon med foreldre i undersøkelsesfasen. I denne studien intervjuer jeg seks personer som alle arbeider som saksbehandlere i barnevernet. De har ulik fartstid som saksbehandler, men felles for dem alle er at de gjennom samtaler med foreldre innhenter informasjon for å kartlegge og vurdere barn og unges omsorgssituasjon.

### 1.1 Studiens tema og formål

Jeg ble ferdig utdannet barnevernspedagog i 2012. Jeg har de siste fire årene jobbet som saksbehandler i en barneverntjeneste, en stilling som etter min erfaring krever mye av meg selv som menneske. Med det mener jeg at oppvekst, kompetanse, forståelse, erfaringer, holdninger og verdier spiller inn. En sentral del av å arbeide som saksbehandler i barnevernet er møtet med familier. Jeg har opplevd at det første møtet med foreldre, på ulike vis, har en viktig betydning for den videre relasjonen som etableres. Etter å ha gjennomført flere barnevernsundersøkelser, sitter jeg igjen med en god del tanker og undringer over hvordan andre saksbehandlere ser på det relasjonelle aspektet. Kan vi nok om kommunikasjon mellom mennesker? Hvor bevisste er vi egentlig over våre egne holdninger og væremåter i møte med foreldre? Hvor reflekterte er vi over vår egen rolle som saksbehandler, samt hvilken betydning har relasjonen til foreldre for de barna vi skal hjelpe?

Gjennom masterutdanningen i psykososialt arbeid har jeg erfart viktigheten av egen bevisstgjøring om hvordan man selv fremstår i møte med den andre. Skærbæk & Nissen (2014, s. 12-14) vektlegger det psykososiale perspektivet og at det omhandler en erkjennelse av at mange perspektiver er nødvendige i forståelsen, så vel som behandling, av selve mennesket. Et menneske må møtes som noe mer enn sin lidelse, sin diagnose eller sin situasjon. Vedkommendes egen forståelse av sin historie, sin livssituasjon og sine ressurser må inkluderes. Den psykososiale tilnærmingen er å anerkjenne at enhver av oss er et unikt menneske som er i behov av å bli sett som et subjekt – et menneske som inngår i en større sammenheng. Den psykososiale forståelsen vil være grunnmuren for denne masteroppgaven, og formålet med studien er tilknyttet ønske om å få mer innsikt i og viten om hvordan saksbehandlere i barnevernet tilrettelegger for relasjonen med foreldre i undersøkelsesfasen. Dette ut ifra en forståelse om at det første møtet legger grunnlaget for relasjonen som utvikles videre. Gjennom å ta del i saksbehandlerens synspunkter, har jeg ønsket å utvide min kompetanse og forståelse for relasjonsaspektet mellom dem og foreldre i barnevernsundersøkelser.



## 1.2 Presentasjon av problemstilling og forskningsspørsmål

Forståelsen av barnevernfaglig praksis er ingen objektiv kunnskap, men bygger på synspunkter og erfaringer som den enkelte saksbehandler bringer med seg. For å få økt kunnskap om studiens tema, er følgende problemstilling utarbeidet:

***På hvilken måte tilrettelegger saksbehandlere i barnevernet for relasjonen med foreldre i undersøkelsesfasen?***

For å utforske og besvare studiens problemstillingen har jeg tatt utgangspunkt i følgende forskningsspørsmål:

- På hvilken måte tilrettelegger saksbehandlere for det første møtet med foreldre?
- Hvordan ser saksbehandlere på den videre relasjonen med foreldre i undersøkelsesfasen etter det første møtet?
- Hvilke utfordringer står saksbehandlere ovenfor i møte med foreldre i undersøkelsen?

## 1.3 Begrepsavklaringer og avgrensninger

I studien vil det fremkomme noen begreper som jeg ønsker å avklare nærmere:

**Undersøkelsesfasen:** Når jeg i denne studien benytter begrepet *undersøkelsesfase*, er det tilknyttet barneverntjenestens rett og plikt til å foreta undersøkelser vedrørende barn og unges oppvekstvillkår. Dette innebærer at dersom det er rimelig grunn til å anta at det foreligger forhold som kan gi grunnlag for tiltak, skal barneverntjenesten snarest undersøke forholdet, jf. bvl. § 4-3 (Barnevernloven, 1992, § 4-3). Undersøkelsesfasen er i denne studien tilknyttet en tre måneders periode. I særskilte tilfeller kan undersøkelsesfristen utvides til seks måneder, men dette vil ikke være temaet nå videre. Fokuset vil også være tilknyttet at foreldre kommer til møte hos barnevernet på bakgrunn av en bekymringsmelding, og ikke at de selv ber om hjelp. Jensen og Ulleberg (2019, s. 187) trekker frem at det vil være stor forskjell på å selv be om hjelp og å bli tilbudt eller påtvunget hjelp, og dette vil gjøre noe med relasjonen og kommunikasjonen. Dersom foreldre selv ber om hjelp har de selv kommet frem til at de ønsker hjelp for å bedre situasjonen. Hvis ikke kommer de i kontakt med tjenesten på bakgrunn av at noen andre mener at de burde få det.

**Barnevernet/barneverntjenesten:** Jeg bruker både begrepet *barnevernet* og *barneverntjenesten* synonymt i oppgaven. De er begge relatert til det kommunale ansvaret, jf. lov om barneverntjenester § 2-1 (Barnevernloven, 1992, § 2-1).

**Saksbehandler:** En ansatt i førstelinjetjenesten, kommunens barneverntjeneste, som har barnevern- eller annen sosialfaglig utdanning som er familiens saksbehandler. Jeg kommer vekselvis til å bruke begrepene *profesjonell*, *profesjonsutøver*, *fagperson*, *barnevernsansatt*, *barnevernsarbeider* og *yrkesutøver* synonymt med *saksbehandler*.

**Foreldre:** Jeg bruker i studien *foreldre* om de som er å anse som barnets nærmeste foresatte/omsorgsgivere. I noen sammenhenger i oppgaven kommer jeg til å bruke begrepene *bruker* eller *klient* om foreldre som er i kontakt med barneverntjenesten. Dette gjelder i litteraturen der forfatteren selv henviser til disse betegnelse.

#### 1.4 Oppgavens oppbygning

I oppgavens første kapittel har det blitt presentert innledning, studiens tema og formål, problemstilling og forskningsspørsmål, samt begrepsavklaringer og avgrensning.

I oppgavens andre kapittel redegjøres det for utvalg av teori og tidligere forskning på området som er anvendt for å forstå, analysere og drøfte datamaterialet.

I oppgavens tredje kapittel presenteres vitenskapssynet og forståelsesrammen for studien, i tillegg til den metodiske tilnærmingen.

I oppgavens fjerde kapittel presenteres studiens datamateriale.

I oppgavens femte kapittel vil fortolkning og analyse av datamaterialet fremstilles.

I oppgavens sjette kapittel drøftes studiens materialet i lys av valgt forskning og teoretiske perspektiver.

I oppgavens sjuende kapittel presenteres avslutningen, med oppsummering og implikasjoner for praksisfeltet og veien videre.

## 2.0 TEORETISKE PERSPEKTIVER OG KUNNSKAPSSTATUS

Relasjonens betydning i helse- og sosialfaglig kontekst har vært gjenstand for forskning gjennom flere år. I dette kapittelet vil jeg redegjøre for det teoretiske utgangspunktet for denne studien, i tillegg til relevant forskning på feltet. Dette vil bli senere benyttet inn i drøfting av datamaterialet for å besvare studiens problemstilling. Det psykososiale perspektivets relevans vil først bli nærmere utdypet, da studien har denne teoretiske tilnærmingen som sitt forståelsesgrunnlag.

### 2.1 Det psykososiale perspektivet

På Høgskolen i Østfold sin hjemmeside, i studieplanen for masterstudium i psykososialt arbeid – helse- og sosialfaglig yrkespraksis, beskrives psykososialt arbeid på følgende måte:

Psykososialt arbeid innebærer en helhetlig og inkluderende tilnærming. Hvert enkelt menneske er en person som er mer enn sin lidelse, diagnose og situasjon. Menneskelige problemer er komplekse og mangetydige. De oppstår og henger sammen med mellommenneskelige og samfunnsmessige forhold og krever å bli møtt med både psykologiske, sosiale, medisinske og biologiske forståelsesformer (Høgskolen i Østfold, 2018).

Det psykososiale perspektivet har stor relevans for denne studien. Skærbæk og Nissen (2014, s. 12) trekker frem at det psykososiale perspektivet omhandler en erkjennelse av at mange perspektiver er nødvendig i tilnærmingen og forståelsen av mennesket, der det psyke og det sosiale inngår i en kontinuerlig prosess av gjensidig påvirkning. Dette kan relateres til perspektivets betydning for arbeidet i barnevernet. Foreldre som kommer i kontakt med barnevernet er mennesker som ofte befinner seg i komplekse livssituasjoner.

Barnevernsarbeidere må se og forstå foreldrene ut ifra mange perspektiver, eksempelvis psykologiske, sosiale, medisinske og biologiske. Studien er skrevet med en tilnærming om at foreldrene må sees som mer enn en «barnevernssak». De må sees som subjekter, som mennesker som inngår i større sammenhenger som er i behov av hjelp. Denne studien har sitt fokus på selve relasjonen mellom foreldre og saksbehandler, der det vil være avgjørende at foreldre, og familien generelt, blir sett og forstått i den sammenhengen de inngår i.

### 2.2 Barnevernets undersøkelsesfase

Barnevernets undersøkelsesfase er viktig å utdype nærmere, da studiens problemstilling er avgrenset til nettopp å omhandle selve undersøkelsesfasen.

Barnevernet mottar bekymringsmeldinger både fra offentlige instanser og fra privatpersoner. Barnevernet skal innen en uke gjennomgå og vurdere innkomne meldinger, jf. bvl. § 4-2. Dersom det er rimelig grunn til å anta at det foreligger forhold som gir grunnlag for tiltak eller lovens kapittel 4, er barneverntjenesten pålagt å igangsette en undersøkelse, jf. bvl. § 4-3, første ledd. En undersøkelse skal gjennomføres snarest og senest innen tre måneder, og i særlige tilfeller kan fristen utvides til seks måneder. En undersøkelse skal gjennomføres slik at den minst mulig skader noen som den berører, og den skal ikke gjøres mer omfattende enn formålet tilsier, jf. bvl. § 4-3, annet ledd. Når barneverntjenesten har besluttet å igangsette en undersøkelse, får den enkelte familie beskjed om at meldingen er mottatt hos barneverntjenesten og at det har blitt funnet grunnlag for å undersøke barnets omsorgssituasjon nærmere. En undersøkelse avsluttes enten ved henleggelse, iverksettelse av hjelpetiltak eller tvangstiltak (Hærem & Aadnesen, 2008, s. 57-59).

Når barneverntjenesten foretar en undersøkelse, er hensikten knyttet til å få et tilstrekkelig dokumentasjonsgrunnlag for å kunne vurdere lovens vilkår om iverksettelse av tiltak er oppfylt (Bunkholdt & Kvaran, 2015, s. 97). I undersøkelsen innhentes det relevante og nødvendige opplysninger om barnets omsorgssituasjon, og analysen av denne informasjonen er avgjørende for hva som blir barnevernets forståelse av barnets og familiens livssituasjon, og for hvilke tiltak som eventuelt iverksettes (Rød & Heggdalsvik, 2016, s. 76).

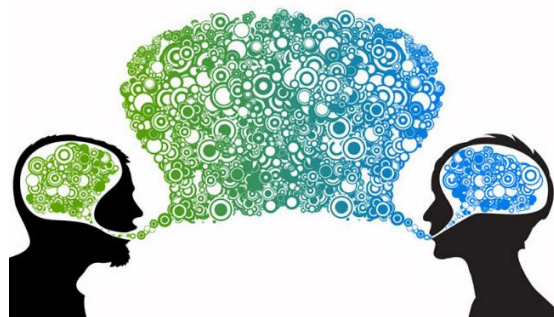
Helhetstenkning, kunnskap om barnets behov, samt en reflekterende dømmekraft er avgjørende for en god utøvelse av barnevernsfaget. Familiene har ofte sammensatt problematikk som det ikke finnes noen entydige løsninger eller «fasitsvar» på.

Barnevernsarbeidet krever evne til refleksjon og til å se hver enkelt familie i lys av den konteksten de er en del av. Barnets omsorgssituasjon må ofte belyses fra flere innfallsvinkler for at barnevernet skal få et helhetlig bilde av den (Haugland, 2007, s. 156).

### 2.3 Relasjonsperspektivet som forståelsesramme

Jeg har valgt å redegjøre for teoretiske innfallsvinkler tilknyttet relasjonsperspektivet. Som mennesker møter vi hverandre i relasjoner i ulike sammenhenger. Når jeg viser til begrepet *relasjon* i oppgaven vil det ikke være tilknyttet nære relasjoner av privat karakter, men relasjonens betydning i rollen som profesjonell (saksbehandler) i møte med foreldrene. Min studie er rettet mot teori og forskning relatert til relasjonsaspektet mellom foreldre og saksbehandler i barnevernets undersøkelsesfase. Utgangspunkt for studien er, som tidligere

nevnt, rettet mot at et møte med et annet menneske, vil innvirke på- og få betydning for den videre kontakten.



Jensen og Ulleberg (2019, s. 35-36) viser til at ordet *relasjon* kommer fra det latinske ordet *relatio* som betyr «føre tilbake», og benyttes som en betegnelse på en forbindelse eller et forhold mellom to eller flere. Dersom en anlegger et relasjonsperspektiv som forståelsesramme, vil kommunikasjonsperspektivet stå helt sentralt. Jensen og Ulleberg (2019, s. 37) henviser til Gregory Bateson som mente at det vi mennesker forholder oss til ikke er gjenstander, men ideer om gjenstandene. Kommunikasjonsperspektivet kan altså sies å omhandle hvordan vi forstår virkeligheten, samt hvordan vi sanser og oppfatter enkeltgjenstander, fenomener, situasjoner og samspill. Vi tolker, avgrensner, legger merke til, tillegger mening og reagerer ut ifra personen man er og hva man har lært. Virkeligheten vil derfor bli seende ulik ut fra person til person, da hver enkelt skaper og konstruerer sin verden. Dette kan sees i sammenheng med dialogen mellom foreldre og barnevernsansatte; at foreldre ikke forholder seg til selve barnevernet som et fenomen, men deres ideer om den. Foreldrene har i møte med barnevernet med seg sin virkelighet om hvordan tjenesten fungerer. Det kan eksempelvis være basert på tidligere erfaringer og/eller noe de har lest, som er med på å farge deres virkelighet som igjen vil danne et utgangspunkt for relasjonen. På lik linje har også barnevernsansatte med seg sin forståelse av virkeligheten med seg inn i relasjonen med foreldrene, basert på sine erfaringer, kunnskap, holdninger og verdier.

Skau (2017, s. 82-83) trekker frem at kommunikasjon står sentralt i møte mellom mennesker. Rettere sagt kan en si at møter mellom mennesker *er* kommunikasjon. Vi uttrykker oss gjennom samspill med andre. Vi tar del i hverandres liv gjennom å kommunisere. Når vi kommuniserer med andre uttrykker vi det personlige ved oss selv. Dette gjelder vårt verdigrunnlag, vårt menneskesyn, vår livserfaring, våre kunnskaper, vår modenhet og vår klokskap. Gjennom å uttrykke oss overfor andre, får vi reaksjoner tilbake som vi kan lære noe av – både om dem, men også om oss selv.

Jensen og Ulleberg (2019, s. 187-188) viser til relasjonens betydning i profesjonell praksis, som omhandler relasjoner mellom profesjonsutøver og klienter. Det trekkes frem at både profesjonsutøveren, samt arbeidsplassen, skaper viktige rammer for kommunikasjonen. I profesjonell praksis er selve samtalen en viktig del av arbeidet med mennesker, og derfor er relasjonen helt avgjørende for å forstå dette arbeidet og for å lykkes.

Skau (2017, s. 30) viser til Maya Angelou som sier at: «Å arbeide i et yrke der møtet mellom mennesker står sentralt, betyr å tilbringe sin hverdag med å ta del i andre menneskers liv. Deltakelsen kan være av ulik kvalitet, og den kan ha svært ulike virkninger». Dette kan sees i sammenheng med at profesjonsutøvere, eksempelvis saksbehandlere i barneverntjenesten, tar del i foreldrenes liv. Barnevernsarbeidere etterlater spor/avtrykk i foreldrenes liv, av ulik karakter og betydning. Røkenes og Hanssen (2012, s. 179-180) peker på to viktige forhold til hvorfor relasjonen mellom den profesjonelle og den andre er så viktig. Det første handler om at vi alle er sårbare, noe som innebærer at en som fagperson kan ramme noe av det mest sentrale i den andres liv, nemlig selvfølelsen. Det å få en annen person til å føle seg dum, redd, lidende, skamfull, avvist, liten, hjelpeløs og foraktet. Det andre forholdet omhandler måten fagpersonen arbeider på, hvordan vedkommende tilrettelegger for tillit og respekt, samt at han/hun har nok rom/tid/plass. Dette bidrar til at den andre åpner seg opp, både ved å fortelle om det som er vanskelig, samt ta imot innspill fra/la seg påvirke av fagpersonen. I forlengelsen av kan det oppstå en positiv endring.

Røkenes og Hanssen (2012, s. 9-11) beskriver relasjonskompetanse om det å forstå og samhandle med de menneskene man møter i yrkessammenheng på en god og hensiktsmessig måte. Relasjonskompetanse handler om å kjenne seg selv, forstå den andres opplevelse og hva som skjer i samspillet mellom en selv og den andre. En grunnleggende holdning er at fagpersonen møter den andre som et subjekt, et selvstendig handlende individ, samt viser respekt for den andres integritet og rett til selvbestemmelse. Viktige sider ved relasjonskompetansen er at vedkommende skal kunne forstå situasjonen, være sensitiv og ha selvinnsikt. Jeg ønsker å vise til et sitat hentet fra Tor-Johan Ekeland:

Stilt overfor eit anna menneske, anten det er ein pasient, klient eller brukar, er den første utfordringa ikkje kva som kan objektiverast, men å ta inn over seg at den andre er eit opplevande og fortolkande subjekt, enkelt sagt eit menneske som deg sjølv (Ekeland, 2014, s. 219).

## 2.4 Makt i den profesjonelle relasjonen

Det er viktig å gå nærmere inn på maktperspektivet i forståelsen av relasjonen mellom saksbehandler og foreldre i barnevernfaglig arbeid, da makt har en viktig betydning i det relasjonelle aspektet. I dette kapittelet vil jeg vise til noen teoretiske betraktninger tilknyttet maktperspektivet, før jeg vil knytte dette nærmere opp til problemstillingen i drøftingskapittelet.

Makt kan beskrives å være «evnen eller veien til å nå sine mål eller ha autoritet eller myndighet over noe» (Jensen & Ulleberg, 2019, s. 184). Den franske filosofen Michel Foucault (1926-1984) trekkes frem som en viktig person i forståelsen av maktperspektivet. Han undersøkte hva makt er, hvordan den ser ut, hvor den finnes og hva bakgrunnen for den er (Aadland, 2011, s. 258-259). Foucault hevdet at makt kommer til uttrykk i relasjoner og må studeres i forhold til hvordan den utarter seg i praksis (Jensen & Ulleberg, 2011, s. 197).

Maktperspektivet har fått sin plass i denne studien nettopp med tanke på spenningsforholdet i barnevernfaglig arbeid. «Barneverntjenesten produserer ikke varer, men arbeider i forhold til menneskelige problemer og kriser, og yter tjenester i spenningsforholdet mellom kontroll og hjelp» (NOU 2000:12, s. 152). Saksbehandlere er gjennom sin rolle satt til å forvalte samfunnets helse-, sosial-, oppdrags- og opplæringspolitikk, og har gjennom dette myndighet til å ta avgjørelser på vegne av samfunnet. Barnevernet skal sørge for at barn og unge har en omsorgssituasjon der de ivaretas på en forsvarlig måte. Barnevernet kan gripe inn i familier derom det vurderes å være behov for det. Å kombinere det å skulle gi hjelp, samtidig som en har ansvaret for å kontrollere, kan gjøre arbeidet svært utfordrende.

Barneverntjenesten har en myndighetsrolle, noe en ikke kan se bort ifra (Haugland, 2007, s. 282-283).

Nissen (2014, s. 109) trekker frem at makt utøves i alle typer arbeid med mennesker. For mange er fenomenet makt forbundet med noe negativt, i motsetning til begrepet *hjelp* som er mer positivt ladet. I noen situasjoner kan det være nødvendig å bruke makt for å hjelpe. Samtidig må en huske på at misbruk av makt kan føre til skade. Det som er avgjørende er hvordan makten kommer til uttrykk, samt hvilken påvirkning det får for de involverte parter.

## 2.6 Relevant forskning på feltet

I forkant av dette prosjektet orienterte jeg meg om tidligere undersøkelser som var blitt gjort relatert til temaet for denne studien, og har valgt å forholde meg til to undersøkelser som mitt utgangspunkt. Jeg vil nå redegjøre for disse studiene, før jeg vil komme nærmere tilbake til de i drøftingskapitlet. Grunnen til at jeg har valgt ut nettopp disse studiene, er at den ene studien har fokus på foreldrenes synspunkter tilknyttet deres opplevelser med barnevernsansatte, mens den andre studien fokuserer på barnevernsansattes synspunkter tilknyttet involvering av foreldre i barnevernfaglig arbeid. Dette for å få frem begge perspektiver. Jeg ønsker å se disse to studiene i lys av resultater som fremkommer i min studie. Dette vil bli utdypet nærmere i drøftingskapitlet. Det vil også bli vist til andre studier i drøftingen, men det er disse to studiene som er mitt utgangspunkt.

Den første er en amerikansk forskningsstudie gjennomført av Saint-Jacques, Drapeau, Lessard og Beaudoin fra 2006, som omhandler barnevernsansattes synspunkter. Studien tar for seg tre momenter i forhold til prosessen av å involvere foreldre i barnevernfaglig arbeid. Her vises det til det å etablere en relasjon med foreldre, og at dette avhenger av saksbehandlerens ferdigheter. Det omhandler at den barnevernsansatte må akseptere foreldrene, i tillegg til å respektere dem og deres verdier. I tillegg er en av strategiene at saksbehandleren setter seg selv i samme fotfeste som foreldrene. Med dette menes at saksbehandleren ikke bare adopterer en ikke-fordomsfull holdning, men også gir foreldrene troverdighet ved å la dem betrakte seg selv som «gode-nok» foreldre (Saint-Jacques et al., 2006, s. 205-206). Videre viser studien til at oppførselen og holdningen til saksbehandleren har en stor betydning i prosessen av å involvere foreldre. Det vises til at det er noen måter som har innvirkning på prosessen; det å være fleksibel, være åpen, samt være sensitiv vedrørende klientenes livserfaringer (Saint-Jacques et al., 2006, s. 201-204).

Fra den amerikanske studien beveger jeg meg videre til studien gjennomført av Studsrød, Willumsen og Ellingsen fra 2014, som omhandler foreldres perspektiv på kontakten med det norske barnevernet. Resultater fra studien viser at flertallet av foreldrene formidlet positive erfaringer. Dette med bakgrunn i at foreldrene opplevde saksbehandlerne som sympatiske, åpne, respektfulle og vennlige. Foreldrene følte de ble tatt på alvor, deres synspunkter ble hørt og forstått, samt at de fikk god informasjon. Foreldrene som opplevde gode relasjoner til saksbehandleren sin, erfarte at dem selv og saksbehandleren var et team som sammen jobbet for barnet. Noen foreldre derimot hadde negative erfaringer med kontakten med barnevernet,



tilknyttet opplevelse om at saksbehandlerne hadde manglende empati og kommunikasjonsferdigheter. Noen følte at deres saksbehandler var diskriminerende, var uærlig, ikke var til å stole på, var falsk, samt holdt tilbake informasjon. Foreldrene følte også at saksbehandleren hadde gjort opp mening og konkludert på forhånd. Følelsen av å ikke bli lyttet til, samt bli anklaget, mistenkt og gransket av deres saksbehandler fremkom også (Studsørød et al., 2014, s. 312-315). Foreldre rapporterte også om frykt grunnet kombinasjonen mellom funksjonen av hjelp og kontroll fra barnevernets side. Studien påpeker at dersom foreldre er fylt med frykt, kan de være mindre i stand til å kommunisere og samarbeide med saksbehandleren (Studsørød et al., 2014, s. 318).

## 3.0 METODE

I dette kapittelet beskriver jeg hvilken metodisk vei jeg har valgt for å belyse studiens problemstilling: *På hvilken måte tilrettelegger saksbehandlere i barnevernet for relasjonen med foreldre i undersøkelsesfasen?* Mitt fokus har vært saksbehandleres opplevelser og erfaringer. Dette har lagt noen premisser for hvilket vitenskapssyn jeg som forsker har valgt. Studien som presenteres er gjennomført i lys av det psykososiale fagfeltet, som tidligere nevnt er knyttet til at barnevernsansatte må se foreldre som mennesker som inngår i større sammenheng og som er noe mer enn sin situasjon eller «barnevernssak». I tillegg til det psykososiale perspektivet, har også hermeneutikk og fenomenologi vært viktige perspektiver i min tilnærming til bearbeiding av dataene. Jeg beskriver studiens vitenskapsteoretiske ståsted, hvilken forskningsmetode jeg har valgt, samt gjennomføringen av datainnsamlingen. Videre reflekterer jeg rundt min egen rolle som forsker, før jeg avslutningsvis vurderer studiens validitet og reliabilitet.

### 3.1 Vitenskapsteoretisk ståsted

Brottveit (2018, s. 16-17) trekker frem at vitenskapsteori omhandler ulike type syn på kunnskap. Et vitenskapssyn omhandler hvordan vi mennesker forstår, forklarer eller nærmer oss den sosiale virkeligheten. Vitenskapssynet som velges virker inn på hvordan vi mennesker ser på og tilegner oss kunnskap. Thagaard (2013, s. 37) viser til at forskerens vitenskapsteoretiske forankring har en betydning for hva forskeren søker informasjon om, og er i tillegg med på å danne et utgangspunkt for den forståelsen som utvikles i løpet av forskningsprosessen. Brottveit (2018, s. 25) snakker om at det finnes flere vitenskapsteoretiske hovedretninger som hver og en er forskjellige med tanke på hvordan de nærmer seg et forskningsfelt, samt hva de vektlegger som viktig i kunnskapsproduksjonen.

#### 3.1.1 Hermeneutisk vitenskapssyn

Denne studien er forankret i et hermeneutisk vitenskapssyn, da målsetningen med studien er å undersøke, samt få en forståelse av en bestemt side ved min profesjonsutøvelse med fokus på det relasjonelle forholdet mellom saksbehandler og foreldre i barnevernfaglig kontekst.

Brottveit (2018, s. 29) viser til at begrepet *forståelse* i vitenskapelig sammenheng relateres til studier som omhandler menneskelige handlinger, opplevelser og erfaringer. Disse omtales gjerne som meningsfulle data. Det hermeneutiske vitenskapssynet betegnes som fortolkende vitenskap, da siktemålet er å forstå og fortolke mening i et foreliggende datamateriale, for så å konstruere nye meningssammenhenger av den virkeligheten som studeres (ibid).

Med min studie er det ønskelig å undersøke saksbehandlers erfaringer og synspunkter om hvordan de tilrettelegger for relasjonen med foreldre i undersøkelsesfasen i barnevernet. Siden studiens formål handler om å få innsikt i de ansattes levde opplevelser og erfaringer knyttet til deres arbeid, egner et hermeneutisk vitenskapssyn seg godt.

### 3.1.2 En fenomenologisk-hermeneutisk forståelsesramme

Som tidligere nevnt er formålet med studien å få innsikt i hvordan virkeligheten erfares fra de barnevernsansattes ståsted. Ved at studien har sitt siktemål tilknyttet dette, vil den i tillegg til å være forankret i et hermeneutisk vitenskapssyn, ha en fenomenologisk tilnærming. Del Busso (2018a, s. 46) viser til at det subjektive er kunnskapens utgangspunkt i fenomenologien. Thagaard (2013, s. 40) trekker frem at fenomenologien søker å oppnå en forståelse av den dypere meningen i enkeltpersoners erfaringer. Essensen knytter seg til at forskeren studerer verden slik den oppleves for de menneskene som studeres.

I min studie er fokuset rettet mot den enkelte saksbehandlers unike kunnskap tilknyttet studiens tema. Jeg ønsker å se virkeligheten slik den viser seg fra saksbehandlernes eget perspektiv. Målet er å få økt forståelse og innsikt omkring temaet ut i fra saksbehandlers erfaringer om hvordan de tilrettelegger for relasjonen til foreldre i undersøkelsesfasen, for så utforske og få frem meningsessensen i dette i lys av den barnevernfaglige konteksten. Med dette mener jeg at den relasjonen som etableres og utvikles må sees i sammenheng med at den blir til innenfor barnevernfaglige rammer, og hvilke faktorer som da kan spille inn.

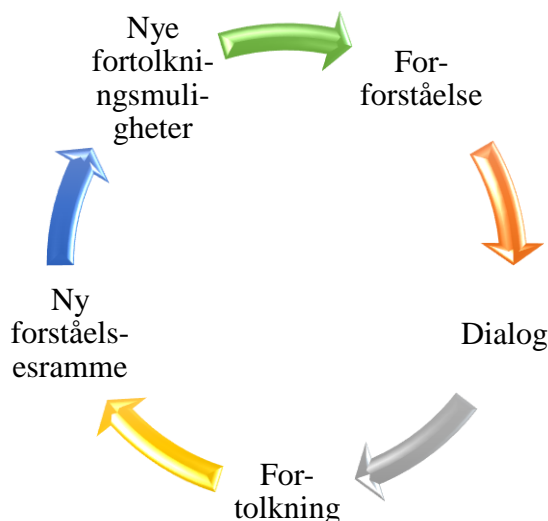
Saksbehandlernes kunnskap er basert på deres levde erfaring de har gjort seg i møte med foreldre i undersøkelsesfasen. Med fenomenologien som ramme vil jeg som forsker gå tett på saksbehandlers opplevelser av møtet med foreldre, og sammen med et hermeneutisk vitenskapssyn gir det meg mulighet til å tolke disse subjektive opplevelsene.

### 3.1.3 Den hermeneutiske sirkel

Denne studien har som tidligere nevnt et hermeneutisk vitenskapssyn. Jeg har benyttet meg av en hermeneutisk fortolkningsprosess for å fortolke mening om fenomenet som studeres. I studien har jeg tolket det opprinnelige datamaterialet på bakgrunn av min forståelseshorisont, for så formidlet mine fortolkninger i form av ny tekst der hensikten er å komme frem til nye mulige forståelser av fenomenet som studeres. Dette er å betegnes som studiens forskningsresultat, som videre kan anvendes i en praktisk eller teoretisk sammenheng. Målet med studien er ikke å forklare fenomenet, men hente frem nye innsikter og erkjennelser.

Brottveit (2018, s. 36) viser til at dette gjerne omtales som en sirkelbevegelse i hermeneutikken, jf. *den hermeneutiske sirkel* som består av fem deler: forforståelse, dialog, fortolkning, ny forståelsesramme og nye fortolkningsmuligheter.

Den hermeneutiske sirkel:



For å kunne få frem nye innsikter og erkjennelser, har jeg i min analyse forsøkt å forstå saksbehandlerne synspunkter og opplevelser som en del av en større helhet i lys av den barnevernfaglige konteksten de inngår i. Jeg har måttet bruke helhetsforståelsen, som igjen har påvirket delforståelsen, som igjen har bidratt til ny forståelse av helheten. Essensen knytter seg til at en ikke kan beskrive det hele ved å kun se på en liten del. Den hermeneutiske sirkel vil i denne studien benyttes som et bilde på hvordan jeg har fortolket mitt datamateriale. Jeg har hatt med meg min forforståelse inn i møtet med det mine informanter har formidlet. Når informantene har delt sine synspunkter og erfaringer med meg, har jeg hatt noen tanker om hva de vil formidle basert på min forforståelse. Etter hvert som informantene har delt med seg sine synspunkter, har dette bidratt til at jeg har fortolket deres utsagn, som igjen har bidratt til ny forståelsesramme og nye fortolkningsmuligheter.

### 3.1.4 Min forforståelse

Det første leddet i den hermeneutiske sirkel omhandlet dette med *forforståelsen*. Aadland (2011, s. 181-182) viser til den tyske filosofen Hans-Georg Gadamer (1900-2002) som introduserte begrepet *forforståelse*. Han mente at vi aldri kan møte verden forutsetningsløst, uten et sett med «briller» som hjelper oss til å finne en mening i det vi står ovenfor. Som barnevernspedagog og mastergradsstudent har jeg med meg min referanseramme som vil

bidra til å påvirke min tolkning av datamaterialet. Min forforståelse er tilknyttet barnevernsfeltet, både bevisste og ubevisste holdninger og oppfatninger. Dette har bidratt til at jeg ikke har vært i en nøytral posisjon i denne studien, da jeg har kombinert min forforståelse med det som har fremkommet av resultater i studien. Jeg har ikke sett på data som har fremkommet uten noen forutsetninger. Før prosjektet ble igangsatt reflekterte jeg over min egen forforståelse av fenomenet som skulle studeres, nettopp for å gjøre meg selv bevisst over hvordan dette kunne påvirke prosjektet. Jeg har reflektert over min forforståelse også gjennom hele prosessen, fra start til slutt.

Når jeg har tolket mitt datamaterialet er dette gjort med bakgrunn i min forforståelse, altså mine meninger, antakelser og forestillinger, i tillegg til erfaringskunnskap og bestemt teori, om fenomenet jeg har studert. Min forforståelse, mitt subjektive utgangspunkt, har vært preget av ulike forhold. Den preges av min utdanning og mitt fagområde som er barnevernsfeltet, i tillegg til erfaringsbasert kunnskap fra praksis. Forforståelsen har også vært preget av oppvekst og miljø, mine verdier, normer, holdninger, samt personlige opplevelser. Dette til sammen har gitt meg noen «briller» på hvordan jeg ser og tolker verden omkring meg. En av mine fordommer er knyttet til at jeg mener at det første møtet mellom foreldre og saksbehandler har en svært betydningsfull rolle for den videre relasjonen som utvikles. En annen fordom jeg har er tilknyttet at makten i rollen som saksbehandler har en medvirkende faktor på relasjonen. Dette vil jeg nærmere komme tilbake til i drøftingskapitlet.

Gjennom denne studien har jeg forsøkt å være bevisst over at min forforståelse og hvordan dette kan påvirke studien i positiv og negativ grad. På den ene siden har det vært en styrke å ha erfaring på feltet, da jeg har kunnet relatere det informantene har sagt til hva jeg selv har opplevd. På den andre siden har det også vært en svakhet, da jeg hadde forventninger til hvilke data som ville fremkomme. Min forforståelse var hele veien med meg, i tillegg til at jeg gjorde meg nye erfaringer underveis. Gjennom å være i dialog med informantene i intervjuene oppnådde jeg ny kunnskap og innsikt. Det første intervjuet bidro til nye erfaringer, som jeg igjen tok med meg inn i neste intervju, og så videre.

### 3.2 Kvalitativ forskningsmetode

«Hvis du vil vite hvordan folk oppfatter verden og livet sitt, hvorfor ikke spørre dem?» (Kvale & Brinkmann, 2015, s. 18).

Jeg har tidligere i oppgaven klargjort undersøkelses tema og problemstilling, samt hensikt med studien og valg av teori. Valg og begrunnelse for datainnsamlingsmetode knytter seg til studiens problemstilling. Brottveit (2018, s. 64-65) trekker frem at dersom man ønsker å få dybdekunnskap om et fenomen egner kvalitative undersøkelser seg godt. I min studie har jeg benyttet meg av nettopp kvalitativ tilnærming som metode da jeg ønsker å gå i dybden på et bestemt tema; relasjonen mellom foreldre og saksbehandlere i undersøkelsesfasen i barnevernet sett fra de ansattes subjektive synspunkter. Dette i et forsøk på å forstå virkeligheten, studiens tema, basert på kunnskap som fremkommer fra informantene. Denne kunnskapen vil innhentes ved hjelp av enkeltintervjuer med saksbehandlerne (videre også kalt informanter/deltakere) og meg, der saksbehandlerne formulerer og utdyper sine erfaringer med egne ord. I følge Kvale og Brinkmann (2015, s. 46) gir kvalitative forskningsintervjuer mulighet til de intervjuedes livsverden, altså den verden slik de møter den i dagliglivet.

I kvalitativ forskning er utvalget som regel lite da hensikten er å fremskaffe detaljrik informasjon, data, som danner grunnlag for ny innsikt i det aktuelle undersøkelsesfeltet. Forskeren skal reflektere over hvilke nye innsikter undersøkelsen har medbrakt, for så å se disse i lys av egen forforståelse av forskningsfeltet. Det som fremkommer gjennom fortolkning og analyse av datamaterialet, danner et viktig grunnlag for hvilke resultater som forskeren kan trekke ut av undersøkelsen, jf. den hermeneutiske fortolkningsprosessen (Brottveit, 2018, s. 66-68). Min studie er basert på intervjuer med seks saksbehandlere. Jeg ønsker å presisere at jeg ikke har som mål om å komme frem til en absolutt sannhet, men isteden økt kunnskap og forståelse som kan bidra til å nyansere hva som skjer mellom saksbehandler og foreldrene med spesielt fokus på det første møtet og den videre relasjonen som skapes mellom dem i undersøkelsesfasen.

### 3.3 Rekruttering av informanter

Da jeg startet prosjektet ønsket jeg i utgangspunktet å intervju foreldre som har vært i kontakt med barnevernet. Jeg ønsket å få deres tanker og synspunkter om det første møtet med barnevernet, samt hvordan de opplevde relasjonen til saksbehandler videre i undersøkelsesfasen. Jeg var i kontakt med en leder i en barneverntjeneste for rekruttering, men det var ingen foreldre som ønsket å delta.

Jeg var innstilt på at temaet med studien skulle omhandle relasjonen mellom foreldre og saksbehandlere i undersøkelsesfasen. Etter som jeg ikke fikk positiv respons fra foreldre,

valgte jeg isteden å rekruttere saksbehandlere for å få deres synspunkter om dette temaet. Jeg tok kontakt med samme barnevernleder og formidlet mitt ønske om å intervju saksbehandlere isteden, og spurte om vedkommende kunne høre med sine ansatte om noen ville delta. I forhold til egenskaper eller kvalifikasjoner hos den enkelte saksbehandler hadde jeg ingen konkrete krav, bort sett fra at de måtte ha erfaring fra arbeidet med familier i undersøkelsesfasen. Kjønn, alder, antall år som saksbehandler i tjenesten eller annet hadde ingen relevans for rekruttering av informanter i min studie. Jeg fikk tilbakemelding om at tre saksbehandlere var positive til å delta i prosjektet.

Jeg vurderte at tre saksbehandlere ikke var tilstrekkelig til å belyse min problemstilling godt nok, og tok så kontakt med en leder i en ny barneverntjeneste angående rekruttering av flere saksbehandlere. Jeg la inn et ønske om å intervju tre saksbehandlere, og heldigvis var det tre stk. som var positive. Hver av de til sammen seks informantene fikk tilsendt et informasjonsskriv (se vedlegg 2) på mail som omhandlet forespørsel om deltakelse i studien. Dette fikk hver og en lese gjennom på forhånd før intervjuene ble gjennomført. Jeg avtalte tidspunkter med saksbehandlerne for gjennomføring av intervjuer hver for seg. Etter å ha gjennomført de seks intervjuene opplevde jeg at materialet mitt var «mettet», altså at problemstillingen var belyst. Thagaard (2013, s. 65) trekker frem at utvalget av deltakere skal vurderes i forhold til et «metningspunkt», og at dette kan forklares med at utvalget er stort nok til å gi en forståelse av fenomenet som studeres. Det skal dog sies at jeg kunne ha fått flere synspunkter og et rikere kunnskapsgrunnlag dersom jeg hadde intervjuet flere saksbehandlere, men jeg opplevde at de seks informantene ga et godt grunnlag for å besvare min problemstilling.

I utgangspunktet hadde jeg adgang til feltet da jeg selv jobber som saksbehandler i en barneverntjeneste og har flere saksbehandlere som mine kollegaer. Jeg valgte allikevel ikke å gjennomføre studien på min arbeidsplass, da jeg tenkte det ville reise noen dilemmaer. Kanskje ville mine kollegaer føle det for nært å skulle åpne seg opp om sine synspunkter til meg. Mulig ville profesjonaliteten i det hele forsvinne noe.

Informantene i studien vil bli fremstilt som anonyme når de siteres eller refereres til i datafremstillingen. Jeg har valgt å gi dem fiktive navn: Anette, Viktoria, Nina, Elise, Tone og Hanne.

### 3.4 Utarbeidelse av intervjuguiden

Kvale og Brinkmann (2015, s. 162) trekker frem dette med å utarbeide en intervjuguide, et manuskript, som strukturerer intervjuforløpet. En intervjuguide kan på den ene siden inneholde temaer som skal dekkes, samtidig som det også kan inneholde en detaljert rekkefølge av formulerte spørsmål. I min studie har jeg gjennomført intervjuer karakterisert av å ha en halvstrukturert tilnærming. Thagaard (2013, s. 98) viser til at dette innebærer at temaene er fastsatt på forhånd, med rom for utdypende spørsmål underveis. Hver av informantene blir stilt de samme spørsmålene, samtidig som det er rom for fleksibilitet. Forskeren har en langt friere posisjon, både med tanke på rekkefølgen i forhold til spørsmålene, måten de formuleres på i selve intervjuet, samt muligheten for å stille utdypningsspørsmål/oppfølgingsspørsmål som ikke er planlagt på forhånd. (Brottveit (2018, s. 92) snakker om at halvstrukturerte intervjuer er passende når man er opptatt av å gå mer i dybden på et tema. Hensikten med slike intervjuer er først og fremst å få belyst fenomener eller tema fra flest mulig innfallsvinkler, og samtidig ivareta en felles struktur i intervjuene.

Jeg valgte å utarbeide en intervjuguide med bestemte spørsmål som skulle introdusere de temaene jeg ønsket å få besvart, med utgangspunkt i problemstillingen og forskningsspørsmålene. Rekkefølgen på spørsmålene var i utgangspunktet ikke viktig, men jeg ønsket isteden å følge informantenes retning i forhold til deres svar, og heller komme inn på spørsmålene mine der jeg syntes de passet inn. Hver og en skulle bli stilt de samme spørsmålene. Selv om jeg hadde flere spørsmål jeg ønsket å få svar på, ville jeg ikke at det skulle bli et «stramt» intervju. Jeg ønsket at intervjuene skulle bli mer en samtale mellom meg og informantene, der jeg skulle lytte til personen og følge vedkommende med å stille oppfølgingsspørsmål for å få mer detaljert informasjon. Jeg unngikk å utarbeide ja- og nei-spørsmål, men isteden åpne spørsmål for å tilrettelegge for informantenes synspunkter.

Jeg hadde problemstillingen og forskningsspørsmålene som utgangspunkt i utarbeidelsen av min intervjuguide. I og med at jeg var interessert i det første møtet mellom foreldre og saksbehandler, så jeg det som naturlig å åpne intervjuet med et spørsmål knyttet til dette. Videre var jeg interessert i å få kunnskap om hva saksbehandlere vektlegger i relasjonen med foreldre i undersøkelsesfasen videre i undersøkelsesfasen etter det første møtet, og dette ble dermed et viktig spørsmål. Her hadde jeg også noen underpunkter dersom informantene ønsket at jeg skulle utdype hva jeg mente med spørsmålet (se vedlegg 1). Når det gjelder relasjonen mellom saksbehandler og foreldre er det flere forhold jeg på forhånd ønsket at



saksbehandlerne skulle si noe om. Dette gjaldt tilknyttet foreldrenes rolle, synet på egen rolle som saksbehandler (hvor maktspekteret og egen opptreden i møte med foreldre blant annet var fokuset). I tillegg ønsket jeg at informantene skulle utdype hvilke utfordringer/dilemmaer de opplever å stå overfor i møte med foreldre i undersøkelser, samt hvordan de balanserer forholdet mellom foreldrenes, barnets og instansenes stemme i undersøkelsesfasen. På slutten hadde jeg også med et spørsmål knyttet til om de kunne beskrive et møte med foreldre som har gjort et ekstra inntrykk på dem. Dette med tanke på å berike studien i større grad.

### 3.5 Datainnsamling

Det andre steget i den hermeneutiske sirkel er selve *dialogen*, noe som peker tilbake på datainnsamlingen. Mine data ble innhentet i direkte dialog, intervjuer med informantene. Planlagt tid for hvert intervju satt jeg til ca. 45 min, et tidsskjema jeg stort sett klarte å holde, +/- 10 min. Før gjennomføring av intervjuene, utførte jeg to testintervjuer. Jeg hadde ikke gjennomført intervjuer tidligere, og ønsket derfor å få litt praksiserfaring. Jeg gjennomførte testintervjuer med to av mine kollegaer som begge har erfaring med undersøkelsesarbeid. Jeg valgte en kollega som hadde bred erfaring fra barnevernfeltet, samt en som hadde mindre. Jeg ønsket å se om spørsmålene mine var utarbeidet på en slik måte at man kunne svare hvorvidt en har mye eller lite erfaring. Ved å gjennomføre testintervjuer gjorde det meg tryggere i rollen, samt gjorde at jeg fikk sett om det var noe som jeg trengte å endre på. Noe av det som var viktigst for meg var min egen fremtreden i intervjuene, og var opptatt av å få tilbakemeldinger i forhold til dette. Jeg fikk ingen tilbakemelding om at spørsmålene jeg stilte var av for sensitiv karakter. Begge kollegaene formidlet gode opplevelser i intervjuene.

Jeg gikk deretter i gang med intervjuene med mine informantene. Før jeg begynte med spørsmålene, ønsket jeg å bruke litt tid på å bli kjent med dem. Jeg spurte de for eksempel hvor lenge de hadde jobbet i tjenesten og annet. Hver og en av ble spurt om de hadde lest informasjonsskrivet, og om de hadde noen spørsmål knyttet til innholdet. Jeg viste til dette med taushetsplikt og anonymitet, og at jeg kom til å benytte meg av en båndopptaker underveis i intervjuet. Jeg tilrettelagte for at de kunne komme med spørsmål om det var noe de var usikre på, slik at dem skulle føle seg mest mulig trygge. Deretter introduserte jeg dem for samtykkeskjemaet jeg hadde medbrakt (se vedlegg 3). Jeg formidlet at jeg ønsket at de signerte på dette før intervjuet begynte for å forsikre meg om at de ga sitt fulle samtykke til at deres utsagn kunne bli benyttet i min studie. Alle seks informantene signerte på dette skjemaet. Jeg ga dem også mulighet til å ta kopi av dette om de ønsket.

Thagaard (2013, s. 109) viser til at et overordnet mål med intervjuer er at den som intervjues åpner seg om de temaene forskeren ønsker kunnskap om. Jeg ønsket at informantene skulle føle seg trygge i settingen, samt ha ønske om å dele sine tanker og synspunkter med meg. Jeg forsøkte å lese informantenes opplevelser av situasjonen underveis. I intervjuene forsøkte jeg å tilrettelegge for en tillitsfull og fortrolig atmosfære. Jeg gikk inn for å være støttende og positiv til det informantene fortalte, samtidig som jeg forsøkte å skape balanse mellom det å stille spørsmål og lytte til den enkelte. Jeg hadde ønske om at samtalene skulle gå så lett og uanstrengt som mulig, og valgte derfor å gjennomføre intervjuene på deres arbeidssted i deres vannte omgivelser. En av informantene foreslo at intervjuet kunne gjennomføres i hennes eget hjem, noe jeg sa var i orden.

Jeg var i mine intervjuer opptatt av å gi oppmerksomhet til informantene ved å vise interesse og engasjement når dem fortalte, samt være ivaretagende. Jeg forsøkte å være bevisst over mitt kroppsspråk, at jeg hadde øyekontakt, satt rolig og hadde et vennlig ansiktsuttrykk i møte med informantene. Jeg var opptatt av å ha et bevisst forhold til egen forståelse av temaet, og hvordan dette ville farge studien. Dette med tanke på den hermeneutiske tilnærmingen, og viktigheten av å reflektere over egen forforståelse og hvilken betydningen dette kunne ha for intervjuforløpet. Jeg opplevde at jeg i noen situasjoner var enige med informantene gjennom det de fortalte til meg, og da forsøkte jeg å være bevisst på å ikke gå videre på dette for å tydeliggjøre mine synspunkter. Jeg ønsket ikke at studien skulle bekrefte min forforståelse og mine fordommer og synspunkter.

Jeg merket fort at jeg kom i et nært samspill med mine informanter gjennom å møte dem i et ansikt-til-ansikt intervju. I utførelsen av intervjuene forsøkte jeg å balansere det å få gode og dype intervjuer, samtidig som jeg var opptatt av å møte deltakerne med en respektfull og ikke-krenkende holdning samt tilrettelegge for trygghet i møtene. Dette gjorde jeg gjennom å ha en ivaretagende tilnærming til informantene der jeg lyttet aktivt, var bevisst tilstede, viste forståelse, så den enkelte og gjenga det dem fortalte. Jeg forsøkte å respondere anerkjennende, både verbalt og non-verbalt.

Kvale og Brinkmann (2015, s. 52) viser til at et forskningsintervju har et asymmetrisk maktforhold mellom forskeren og den som blir intervjuet. Selv om jeg var opptatt av at intervjuene skulle være samtaler, ble de allikevel «styrt» av meg gjennom at jeg ledet informantene til å besvare mine spørsmål. Men allikevel forsøkte jeg i den grad det var mulig å tilrettelegge for at dem kunne styre samtalen på egenhånd inn på emner de selv var opptatt

av. Jeg opplevde at informantene styrte samtalene i noe ulike retninger, noe jeg valgte å følge dem på. Spørsmålene ble derfor stilt i ulik rekkefølge. Jeg var opptatt av å stille alle de samme spørsmålene, noe jeg fikk gjort. Etter hvert enkelt intervju gikk jeg gjennom intervjuguiden for å sjekke om jeg hadde stilt alle spørsmålene. Jeg ser derimot at jeg kunne ha bedt informantene om å gi mer eksempler underveis slik at de kunne ha utdypet sine synspunkter omkring temaet. Dette for å få enda rikeligere kunnskap til å besvare studiens problemstilling.

Jeg merket at min fremtreden som forsker i intervjuene ble modnet underveis. Under transkriberingen opplevde jeg stor forskjell på båndopptakene som ble avspilt. Jeg opplevde meg selv mindre trygg i de første intervjuene, gjennom at jeg tok mindre pauser og at jeg i mindre grad fulgte opp svarene om informantene ga meg. Dette hadde nok noe med at jeg ikke reflekterte så mye underveis i intervjuene som jeg gjorde etter hvert. Jeg var nok mer ivrig i starten av prosessen, noe som gjorde at samtalene ble kortere. Det er klart at 45 min. er begrenset med tid for å få mer nyansert informasjon, men jeg opplevde allikevel at jeg fikk informasjonen som svarte på problemstillingen. Det var varierende i hvilken grad informantene uttalte seg på. Noen snakket mye og kom inn på temaer selv, mens andre var i behov av mer forklaring rundt mine spørsmål.

I min intervjuguide hadde jeg et spørsmål som omhandlet om informantene kunne beskrive et møte med foreldre som hadde gjort et spesielt inntrykk på dem. I forkant av intervjuene var jeg usikker på hvordan informantene ville reagere på å bli stilt et slikt spørsmål. Dette innebærer å måtte åpne seg om private opplevelser, noe jeg funderte på om var «etisk riktig». Kanskje ville de føle på å måtte svare på det, for så å angre i etterkant. Jeg vurderte at dette var et spørsmål som ville være med på å berike kunnskapen i forhold til problemstillingen, så jeg valgte å stille det. Jeg opplevde at samtidige svarte på dette, men at mange brukte lang tid på å tenke seg nøye om. En formidlet i etterkant at hun ikke ønsket at jeg skulle ta med det hun svarte, noe jeg møtte henne på. Jeg ønsket ikke at mine intervjuer skulle bidra til å skade informantene på noe som helst måte. Jeg valgte derimot å ikke benytte noen av svarene på dette spørsmålet i min studie. Svarene mange ga viste til detaljrike opplysninger vedrørende familier, noe som ikke var hensikten med studien.

### 3.6 Registrering og transkribering av informasjon

Det er flere måter å registrere intervjuer på med tanke på dokumentasjon. I studien benyttet jeg meg av en båndopptaker underveis i intervjuene i forhold til registrering av informasjonen, grunnet at jeg ville konsentrere meg om informantene. Jeg ønsket å kunne ha

blikkontakt med informantene, istedenfor å måtte bruke tiden på skrive ned alt som ble sagt for så være redd for å glemme viktig informasjon/misforstå det som ble uttalt. I tillegg til lydopptak benyttet jeg meg av å skrive notater underveis. Jeg skrev for eksempel notater hvis det var noe jeg ønsket å få utdypet. Jeg informerte også informantene i forkant om at jeg muligens kom til å ta notater. Informantene i studien ble informert om at det skulle gjøres lydopptak, formålet med lydopptaket, samt hvor og hvor lenge lydopptakene ville bli oppbevart. De ble også informert om at lydopptakene ville bli destruert når formålet med undersøkelsen var oppfylt. Dette var informasjon som fremkom i informasjonsskrivet som ble sendt ut til informantene på forhånd (se vedlegg 2).

I etterkant av intervjuene har jeg gjort en transkribering av de innhentede data. Jeg valgte å transkribere intervjuene nokså nylig etter at de var gjennomført, nettopp fordi jeg da hadde intervjuet friskt i minnet. Lydfilene ble omgjort til tekst, nettopp for å gjøre datamaterialet mer håndgripelig for fremstilling og analyse. Jeg valgte å ikke skrive ned intervjuene helt ordrett slik de ble gjengitt i opptakene. Jeg ønsket at teksten skulle stemme overens med det som ble formidlet i samtalene, men samtidig var det viktig å få frem lesbarheten. Jeg fjernet blant annet nølende svar, utyeligheter, sukk og gjentakende ord. Eksempelvis ord som «ehh», «liksom», «jo» og «hmm» ble fjernet. Ordet «sånn/sånt» ble også byttet ut med «slik/slikt». Dette var for å gjøre tekstene mindre muntlige. Jeg valgte bort stedsnavn, dialekter, samt identifiserbare opplysninger for å anonymisere både informantene og familiene.

### 3.7 Analyse av datamaterialet

«En dataanalyse omfatter alle prosessene med å ferdigstille et datamateriale fra rådata til en ny tekst – der forskeren gir uttrykk for hva forskningsarbeidet har bibrakt av nye forståelser og erkjennelser» (Brottveit, 2018, s. 129).

Jeg har tidligere i oppgaven vist til den hermeneutiske sirkel i prosessen med å oppnå fornyet innsikt, basert på datamaterialet. Et av punktene i sirkelen er dette med fortolkning, noe som henger tett sammen med analyse. Dette omhandler hvordan jeg har forsøkt å forstå og skape mening i det foreliggende datamaterialet. Dette vil belyses nærmere i kapittel 5.

Datamaterialet vil fremstilles ved hjelp av tematisk analyse i denne studien. Brottveit (2018, s. 151) viser til at tematisk analyse er hensiktsmessig å anvende dersom forskeren har en tilnærming som er knyttet til synspunkter og holdninger tilknyttet et bestemt tema, da det gir

et godt grunnlag for å beskrive og sammenligne data. I min undersøkelse ønsket jeg å få frem saksbehandlers synspunkter til temaet som studeres, og så av den grunn at tematisk analyse var en god analysemetode å anvende. Analysen startet med at jeg leste gjennom det transkriberte materialet flere ganger og sammenlignet svarene fra hver enkelt informant. Jeg klippet ut utsagnene fra informantene og lagde en grov sortering av det de formidlet. Jeg valgte så noen temaer som jeg syntes var fremtredende og som svarte på studiens problemstilling, og plasserte utsagnene fra informantene under temaene. Under hvert tema utarbeidet jeg undertemaer. Ved å sammenligne utsagnene på denne måten, bidro det til at jeg fikk et godt oversiktsbilde av informantenes syn på og erfaringer tilknyttet studiens tema og problemstilling.

Temaene tok jeg så med meg videre inn i neste steg som omhandlet fortolkning, som innebærer å sette fenomenet som studeres inn i en større sammenheng. Data ble videre tolket analysert, og nye temaer ble utarbeidet (se kapittel 5). Jeg beveget meg underveis mellom delene og helheten, for å forsøke å finne en helhetlig forståelse av datamaterialet. Prosessen med å tolke og analysere datamaterialet har vært rettet mot tekstens betydning, samt hente frem mening, samt nye innsikter og erkjennelser, jf. den hermeneutiske sirkel.

Brottveit (2018, s. 146-147) trekker frem at en ulempe ved tematisk analyse er at den enkelte informant kommer mer i bakgrunnen, da selve analysen er sentrert rundt temaet og sammenligning av informasjon fra informantene. Jeg opplevde at jeg til tider ble noe «fanget» i det å sammenligne uttalelsene fra hver enkelt informant, både for å finne likheter og ulikheter. På den måten fikk tekstene mye plass, men jeg forsøkte hele tiden å ha fokus på at uttalelsene kom fra informantene selv og at jeg skulle gå i dybden på det de formidlet. Ved å gi hver enkelt informant fiktive navn, opplevde jeg at de fikk mer plass i studien. På den måten ble deres stemme mer bærende istedenfor at de ble «tekster». Deres subjektive synspunkter og erfaringer fikk komme mer til syne.

### 3.8 Forskningsetiske hensyn

Kvale & Brinkmann (2015, s. 96-97) beskriver en intervjuundersøkelse for å være en moralsk undersøkelse, da det er knyttet moralske spørsmål både til dens midler og til mål.

Intervjuundersøkelsen preges av etiske problemstillinger, nettopp på grunn av de komplekse forholdene som er forbundet med å utforske menneskers privatliv og fremstille dette i det offentlige. Å utføre en forskningsundersøkelse reiser spørsmål om verdien av den kunnskapen som produseres i forhold til undersøkelsens bidrag til samfunnet.

I forkant av undersøkelsen sendte jeg utfylt meldeskjema til NSD (Norsk Samfunnsvitenskapelig Datatjeneste) som vurderer i forhold til gjeldende forskningsetiske regler. Meldeskjemaet som først ble sendt innebar et prosjekt der formålet var tilknyttet å få frem foreldrenes stemme (se vedlegg 4). Som tidligere beskrevet ble studiens endret til å omhandle saksbehandlers stemme. Jeg sendte da inn et endringskjema til NSD.

Tilbakemeldingen viste til at det av hensyn til de ansattes taushetsplikt ikke kunne fremkomme identifiserbare opplysninger om enkeltbarn eller deres foresatte (se vedlegg 5). Dette har jeg vært opptatt av i studien.

Del Busso (2018b, s. 118-119) vektlegger viktigheten av det å bli en etisk forsker. Hun snakker om at forskere som benytter seg av kvalitative forskningsmetoder ofte får tilgang til menneskers personlige erfaringer og meninger. Møtet mellom forsker og informant kan by på utfordringer. Deltakerne på sin side kan føle på å måtte dele erfaringer som for dem kan være utfordrende å snakke om. Del Busso (2018b, s. 121) løfter opp dette med sensitivitet, og stiller spørsmål knyttet til hva som er sensitivt, og for hvem. Hun viser til viktigheten av at forskeren er i stand til å gjennomføre studien på en etisk forsvarlig måte, der vedkommende påser at informantene ikke utsettes for belastninger. I utarbeidelsen av intervjuguiden reflekterte jeg over om spørsmålene var av sensitiv karakter. Det kan tenkes at informantene opplevde å stå i posisjon der de følte på å måtte dele erfaringer og synspunkter med meg som de syntes var vanskelig å snakke om. Kanskje ledet mine spørsmål til at informantene måtte dele tanker og opplevelser som for dem var knyttet til ubehag og sårbarhet. Kanskje jeg, ved hjelp av mine spørsmål, vekket frem disse assosiasjonene på nytt. Jeg opplevde ikke å få tilbakemeldinger om at spørsmålene jeg stilte var av sensitiv karakter, men det var flere av informantene som uttalte at noen av spørsmålene var «store». Dette medførte at flere brukte litt tid på å tenke før de svarte. Jeg var opptatt av å spørre informantene i etterkant av intervjuene om hvordan det var å bli stilt spørsmålene, for på den måten å kunne ivareta dette på best mulig måte med videre oppfølging ved behov. Jeg satt aldri igjen med en følelse av at det ville bli vanskelig for dem videre ut ifra tilbakemeldingene jeg fikk. Dette var min tolkning. Det er mulig at noen av informantene har hatt behov for oppfølging i etterkant som jeg ikke fanget opp.

Da jeg fikk navnene på informantene mine fant jeg ut at jeg hadde kjennskap til to av dem fra før. Jeg var da i dialog med min veileder om hvordan jeg skulle ta stilling til det – om jeg skulle gjennomføre intervjuene som planlagt, eller finne to nye. Jeg ble veiledet til at jeg

kunne gjennomføre intervjuene med dem som planlagt, ut ifra min kjennskap til informantene. Jeg valgte dermed å gjennomføre intervjuene. Informantene ga ingen tilbakemelding om de opplevde det for «nært» med tanke på at de visste hvem jeg var.

Jeg forsøkte underveis i studien å reflektere kritisk over min egen rolle, og det ved meg som kunne ha betydning for relasjonen som skapes til informantene og forskningsstudiet. Siden jeg arbeider som saksbehandler i barnevernet, kan det tenkes at dette har vært med på å påvirke intervjuene. Jeg har vært en representant fra tjenesten, noe informantene mine har vært klar over. Mest sannsynlig har de formulert seg til meg ut ifra at jeg er kjent med undersøkelsesarbeidet i barnevernet. Dersom jeg ikke hadde vært saksbehandler kan det tenkes at informantene hadde tilnærmet seg meg på en annenledes måte, gjennom at de kanskje hadde brukt tid på gi ytterligere forklaringer da jeg ikke hadde kjennskap til barnevernsundersøkelser. I tillegg har jeg som forsker hatt det psykososiale perspektivet som mitt utgangspunkt for studien. Jeg har gjennom denne utdanningen fått et forståelsesgrunnlag som jeg har tatt med meg inn i forskerrollen. Måten jeg ser på mennesket og relasjonen i undersøkelsesarbeidet i barnevernet forstår jeg ut ifra en helhetlig tilnærming til mennesket og dets livssituasjon.

### 3.9 Reliabilitet og validitet

Kvaliteten på studien vurderes ut fra to kriterier: studiens *reliabilitet* (pålitelighet) og *validitet* (gyldighet). Reliabilitet har med forskningsresultatene troverdighet å gjøre, og kan knyttes til at resultatene kan reproduseres på andre tidspunkter av andre forskere. Validitet derimot omhandler hvorvidt en har lyktes med å innhente de data som er egnet til å undersøke det den skal undersøke (Kvale & Brinkmann, 2015, s. 275-276). I forskning som er basert på kvalitative design, er siktemålet som tidligere nevnt å innhente data som danner grunnlag for ny innsikt eller en ny forståelse av tema som er gjenstand for undersøkelse, og se dette i lys av egen forforståelse av forskningsfeltet. Det som fremkommer gjennom fortolkninger og analyse av datamaterialet, danner et viktig grunnlag for hvilke resultater en kan trekke ut av studien.

Jeg ser i ettertid at de metodiske valgene jeg tok bidro til å innhente data som var egnet til å belyse undersøkelsens problemstilling. Valget med en kvalitativ studie, med en fenomenologisk-hermeneutisk tilnærming, viste seg å være brukbar for å få frem saksbehandlerne egne opplevelser. Måten jeg har innhentet, bearbeidet og fremstilt mitt

materiale har bidratt til å få en pålitelig studie. Analysen har bidratt til å bygge bro mellom data fra intervjuene, og annen forskning og teori. Selv om tolkningen av data er subjektiv, bidrar den kvalitative metoden og den tematiske analysen til at undersøkelsens resultater er pålitelige. Jeg har forsøkt å skille mellom hvilken informasjon som er fremkommet fra deltakerne, og hva som er min forståelse og mine tolkninger av materialet.

Informantene i dette prosjektet har god kunnskap om temaet, da hver og en av dem har erfaring knyttet til relasjonsetablering med foreldre i barnevernets undersøkelsesfase. Informantene har delt sine erfaringer med meg, og det har virket som at det har vært rom for dem til å snakke åpent. Om informantene jeg intervjuet fra samme barneverntjeneste har snakket sammen i forkant av intervjuene, vet jeg ingenting om. Jeg går ut ifra at det de har fortalt meg har vært deres egne opplevelser og ikke andres. Jeg forsøkte å sjekke med informantene underveis i intervjuene om jeg hadde forstått dem riktig, men allikevel kan jeg ha tolket det de har sagt i en annen retning enn det de har ment. Jeg ønsket å få et bilde av hvordan saksbehandlere i barnevernet tilrettelegger for å skape en relasjonen til foreldre i undersøkelsesfasen. Dette opplevde jeg at jeg fikk.



## 4.0 DATAFREMSTILLING

I dette kapittelet presenteres datamaterialet, studiens funn. Hensikten er å få frem informantenes opplevelser og erfaringer tilknyttet hvordan de tilrettelegger for relasjonen med foreldre i undersøkelsesfasen, slik de selv formidlet dette gjennom intervjuene. Datamaterialet vil bli fremstilt ut ifra temaer som utkrystalliserte seg som et resultat av måten informantene besvarte spørsmålene fra intervjuguiden, samt gjennom min bearbeiding og fremstilling. Jeg har tidligere i oppgaven vist til prosessen med å finne frem til de ulike temaene ved hjelp av tematisk analyse, og hvordan jeg har gjort dette. Jeg opplevde at flere temaer skilte seg ut, og har valgt å dele datafremstillingen inn i tre hovedtemaer med påfølgende undertemaer. De tre hovedtemaene er: *synet på relasjonen, de ulike rollene, og utfordringer i møte med foreldrene.*

Det første hovedtemaet *synet på relasjonen* tar for seg følgende undertema: *det første møtet, den videre kontakten med foreldrene, samt evaluering av relasjonen.* Det neste hovedtemaet *de ulike rollene* tematiserer: *foreldrenes rolle, samt rollen som saksbehandler i møte med foreldre.* Det siste hovedtemaet *utfordringer i møte med foreldrene* omhandler: *den usynlige makten, når det er flere hensyn å ta stilling til, samt det å være alene.* Under hvert undertema gir jeg en avsluttende kommentar basert på informantenes utsagn og min forståelse av dem.

### 4.1 Synet på relasjonen

#### 4.1.1 Det første møtet

Innledningsvis i oppgaven viste jeg til betydningen av det første møtet mellom saksbehandler og foreldre, samt at jeg tenker at det har en stor innvirkning på den videre relasjonen som utvikles.

Flere av saksbehandlerne forteller om hvordan de informerer foreldrene om det første møtet. Det gjøres både over telefon og via brev. Tone forteller:

*Det er vel oftest på to forskjellige måter jeg gjør det. Det ene kan være at jeg ringer de. Det kommer litt an på. Eller så kan det være at jeg inviterer dem i et brev.*

Hanne forteller at hun som regel har hatt en telefonsamtale i forkant av det første møtet:

*Før det første møtet hos barneverntjenesten, så har man gjerne hatt en samtale på telefon i forkant og invitert familien hit.*

Videre forteller Hanne at det avtales tidspunkt som passer for foreldrene over telefon, og at det deretter sendes innkalling.

Annette på sin side viser til at innkallingen til det første møtet oftest gjøres via brev:

*Vi sender brev, med telefonnummeret tilbake hvis det er noe de lurer på. Vi sender ut brev ved første innkalling. Det gjør vi til og med ved tredje innkalling. Vi tar ikke kontakt per telefon før etter det.*

Viktorija forteller at hun ringer i noen situasjoner:

*Hvis det er noen vi har fått flere ganger på så som vi på en måte har et greit samarbeid med fra før av, så ringer jeg. Det er litt individuelt.*

Nina forteller at hun som regel sender ut brev på forhånd og legger til:

*Hvis de har blitt liggende lenge og det er kort frist igjen eller at det er noe før skoleslutt så kan vi jo ringe.*

Informantene forteller videre om hvordan det første møtet med foreldre gjennomføres i praksis og hva de prioriterer. Hanne forteller om alt hun tenker at det første møtet skal innebære, og at hun gjennom sin erfaring har senket terskelen over hva hun skal gjennomgå:

*Før de kommer hit så pleier vi å printe ut samtykkeskjema, partsrettigheter, og det en familie trenger å få informasjon om før man starter en undersøkelse i barnevernet. Min erfaring er at det ofte blir veldig mye å snakke om på det første møtet, på meldingsavklaringsmøtet, så den tiden jeg har vært her så har jeg senket den listen om hva jeg skal gå gjennom, og at det viktigste er partsrettigheter, gjennomgå meldingen også høre hva familien har selv å komme med. Det er viktig at det ikke blir for mye informasjon i løpet av det første møtet, men at man tenker at nå får man hilst, snakket sammen om bekymringen også ta det videre derfra.*

Videre er det noen forhold Hanne vektlegger i det første møtet, blant annet behovet for å trygge, bli kjent og gi informasjon:

*Jeg har lært det at heller gjennomgå meldingen, også kan man spørre mer om ting etter hvert. At mange trenger mye tid på å trygges, få informasjon om barnevernet, høre hvordan man jobber. Det er mye viktigere at man får den informasjonen grundig i starten, også kan jeg heller vente å få sjekket mine hypoteser eller kanskje hva jeg*

*tenker rundt en melding. Slik at det blir fort mye informasjon og at den informasjonen man gir bør kanskje gjentas. Det er viktig å bruke litt tid på å bli kjent.*

Videre forteller hun:

*Mange har mye spørsmål rundt barnevernet. Ikke bare utenlandske familier, men mange norske. Og det å avklare forventninger og gi informasjon og hvordan man jobber generelt, er viktig å ta med inn i det første møtet.*

Dette med å gi foreldre informasjon i det første møtet er viktig for Elise. Hun forteller:

*I det første møtet er det noen ting som jeg alltid gjør. Og det er å presentere meg, og presentere målet med møtet. Og det er å gå gjennom meldingen og snakke om den, også er det å gi informasjon om undersøkelsesplikten. Jeg informerer om undersøkelsen, om det er høy bekymring eller ikke. Og jeg sier alltid noe om at i utgangspunktet så er man der for å undersøke, og hvis man finner grunnlag for det etter endt undersøkelse, så kan man anbefale tiltak og man kan tilby tiltak. Eller man kan vurdere pålegg, eventuelt tvang. Hvis det fremkommer opplysninger som gjør at man er veldig bekymret, så kan det hende at man vil bringe det inn for nemnda. Så vet jeg det er noen diskusjoner om det er noe man skal si eller ikke. Men jeg synes at det er ryddig å si det og ikke holde det tilbake og være åpen på det, fordi det er det folk flest vet om barnevernet.*

Tone poengterer også viktigheten av å gi god nok informasjon i det første møtet, men at hun har med seg hvor krevende det kan være for foreldre å komme til et slikt møte:

*Også er det å gi informasjon om hva en undersøkelse er, spørre om de har vært i kontakt med barnevernet før. Også snakke litt om hvordan det er å komme til et slikt møte før vi begynner å gå inn i det som er temaet.*

*Vi vet at folk synes det er krevende å skulle komme til en samtale med barnevernet, og kanskje aller mest første gangen hvis noen har meldt en bekymring. (...) også det med å gi informasjon om barnevernet. Men jeg er nok sikkert ikke veldig flink på å gi masse informasjon om formelle ting. For det er ikke der folk er når de kommer, at de tar inn masse informasjon.*

Viktoria forteller om betydningen av å få frem foreldrenes synspunkter, så vel som det å gi informasjon:

*Det er viktig å få frem bekymringsmeldingen som har kommet, men det er like viktig å høre på hva foreldrene sier.*

*Vi går gjennom partsrettigheter, forteller hva en undersøkelse er, hva vi gjør i en undersøkelse – hva vi kan og ikke kan gjøre, og hvilke utfall en undersøkelse har og at de har klagerett ved vedtak. Men dette er også individuelt. Har det vært flere undersøkelser så spør vi om de ønsker at vi går gjennom rettighetene på nytt, og da sier de fleste at det er ikke nødvendig.*

Noe annet som fremkom som viktig i intervjuene, i tillegg til å gi foreldre informasjon, var det med tilrettelegging av samarbeidet videre med foreldrene. Elise snakker om å legge grunnlaget for å gå veien videre sammen med foreldrene, samt at dem får et slags eierforhold til det å finne løsninger for situasjonen de befinner seg i. Hun forteller:

*I det første møtet så er det ofte samtykke og innhenting av informasjon, og da synes jeg det er viktig at det er de som sitter med det arket. At jeg legger opp til slik at de kan mestre og si «ja, vi kjenner noen som kjenner oss og vi vil gjerne at du skal snakke med dem. Vi tror at dette er folk eller instanser som vi anser som kan bekrefte eller avkrefte det du er ute etter». Det er like godt at de sitter med det skjemaet selv, at de snakker om det, krysser av selv og at de har eierforhold til å finne løsninger. Og at dette er litt et slikt felles prosjekt, at her har man en bekymring og den må undersøkes, og hvordan skal vi gjøre det videre sammen. Hva er viktig for dere i samarbeidet, og hvilke forventninger har man.*

Anette snakker også om betydningen av samarbeidet med foreldrene, samt det å være tydelig på innholdet i bekymringsmeldingen og vise foreldrene respekt. Hun forteller:

*Jeg vektlegger et godt samarbeid, og at den undersøkelsen blir best hvis vi samarbeider, at vi går veien sammen. Men er også tydelig på at vi må undersøke. Hvis det er første gangen de er her, at vi går nøye gjennom hvordan barnevernloven fungerer og hva vi har rett til å gjøre og hva vi ønsker å gjøre, og at vi ser at jo mer vi samarbeider jo lengre kommer vi. Også leser vi opp meldingen og er tydelige på hva bekymringen er, slik at de vet konkret hva de har å forholde seg til.*

*Også tenker jeg det er viktig å vise dem respekt i samtalen. At når dem forteller ting tilbake, at man respekterer og hører på dem og er imøtekommen, slik at man ikke kommer i unødvendig konflikt (...) men at man også er tydelig på hva bekymringen er.*

Nina forteller om settingen i det første møtet, og hvordan hun tilrettelegger for at det første møtet skal bli så bra som mulig, i tillegg til å få frem foreldrenes stemme:

*Jeg tenker at folk som kommer til oss ikke egentlig har lyst til å være der, og at vi skal prøve å være så hyggelige som mulig, den settingen rundt. At vi setter frem noe drikke, noe glass og vann eller kaffe.*

*Det viktige er å fortelle hva vi gjør, at vi har fått en melding, at vi skal ha en undersøkelse, om frister, retningslinjer også gå gjennom meldingen. Også tenker jeg det første møtet egentlig mest er for å høre hva foreldrene tenker, om deres versjon av det som står i meldingen (...). For de fleste er litt forstyrret når de kommer. At det blir deres versjon. Det er ikke alltid at man får så mye svar på det man lurte på i det første møtet, jeg forventer ikke helt det egentlig. Få samtykke til å innhente litt opplysninger og at vi får snakket sammen.*

Nina snakker om hvordan det første møtet kan sette i gang en rekke tanker hos henne:

*Når man leser gjennom meldingen så får du noen tanker i hodet. Jeg prøver å ikke ha det, men man får noen tanker i hodet «det er sikkert slikt», så skal du prøve å gå inn med et åpent sinn.*

*Det er litt rundt det her å prøve å nullstille, ha et litt nøytralt utgangspunkt. Det er viktig for meg. Det å ikke dømme noen ut fra det man har lest i papirer som andre har sagt, men at jeg skal bruke litt tid på å lage min egen - eller at vi som jobber sammen skal lage vår egen oppfatning.*

Nina forteller også om ubehaget foreldre kan oppleve når de kommer til det første møtet, samt viktigheten av å være åpen for at foreldrene har sin historie:

*Jeg tenker det er ubehagelig for foreldrene å komme. Så det er å prøve å gjøre det greit, at man prøver å være hyggelig uansett hva som står i den meldingen. Ikke for at det skal bli koseprat bare og at vi ikke finner ut av noe, men at det skal gå an å ha en litt god tone (...) være litt ydmyk på at de har sin historie.*

Det fremkom av informantene i den ene barneverntjenesten at de har praksis i å utarbeide undersøkelsesplaner som de har med seg inn i det første møtet med foreldre. Det gir foreldre en oversikt om hvordan saksbehandleren har tenkt å legge opp undersøkelsen. Anette forteller om undersøkelsesplanene og at hun opplever at dette virker positivt for foreldre:

*Vi ser at det roer mye, demper den usikkerheten og de vet hva de har å forholde seg til. Det er i hvert fall min erfaring.*

Nina opplever også at undersøkelsesplanene virker positivt for foreldre:

*De synes det er greit å få den, at det blir oversiktlig og trygt å vite. At vi sier at «det er dette vi skal gjøre», at vi ikke går bak ryggen deres – «det er det her vi skal se på, det er slik vi skal jobbe».*

### **Avsluttende kommentar:**

Informantene har delt med seg sine erfaringer omkring hvordan de tilrettelegger for det første møtet med foreldre tilknyttet en bekymringsmelding i en undersøkelsesfase. Det fremkommer at det å bli innkalt til det første møtet gjøres på ulike måter. Noen saksbehandlere ringer foreldrene, noen sender brev, mens andre gjør begge deler. Det hadde vært interessant å spurt saksbehandlerne om hva de utgir av informasjon, både i telefonsamtalen og i brev som sendes ut, samt hvilke erfaringer de har gjort seg om hvordan dette oppleves for foreldrene.

Informantene fra den ene barneverntjenesten utarbeider undersøkelsesplaner i forkant av det første møtet med foreldrene. Jeg forstår det dithen at disse saksbehandlerne har erfart dette som svært positivt i møte med foreldrene. Jeg undrer meg over om saksbehandlerne fra den andre barneverntjenesten ikke utarbeider slike undersøkelsesplaner, og i så fall hvorfor ikke. Det fremkommer slik jeg ser det flere likhetstrekk mellom informantenes utsagn, spesielt med tanke på det å gi foreldrene informasjon i det første møtet. Det fremkom også viktigheten av å få frem foreldrenes stemme og synspunkter, deres historie, tilknyttet bekymringsmeldingen og det å forsøke å ikke la bekymringsmeldingen bli dominerende. Slik jeg tolker informantene, henger dette sammen med det faktum at det første møtet hos barnevernet kan for mange foreldre være svært ubehagelig. Det fremkom også at det første møtet er et viktig grunnlag for et samarbeid videre, det at saksbehandlerne skal gå veien videre sammen med foreldrene i undersøkelsesfasen.

#### 4.1.2 Den videre kontakten med foreldrene

Informantene ble spurt om hva de vektlegger som viktig i forhold til å skape en relasjonen til foreldre i undersøkelsesfasen i etterkant av det første møtet. Elise forteller:

*Jeg legger vekt på at vi skal bli enige om veien videre sammen. Det vil si at vi finner ut av møtetidspunkt. Skal på en måte alle treffpunktene planlegges, eller skal vi ta det fra gang til gang? (...) Synes det er viktig at de opplever å bli sett og hørt i forhold til hvordan vi skal gjennomføre ting, og de får lov til å komme med innspill.*

Hanne forteller om betydningen av å være ressursorientert og la foreldrene få medvirke, samt å vise empati i møte med dem:

*Være tydelig på hva man ser er ressurser. Så tenker jeg selvfølgelig det er viktig med brukermedvirkning. Da er det viktig å være tydelig på hva kan man ikke påvirke for eksempel eller hva kan man påvirke. (...) Også er det selvfølgelig viktig med empati, lytte til foreldrene.*

Nina forteller om viktigheten av å snakke med foreldrene flere ganger i undersøkelsesperioden:

*Jeg tenker at det er viktig å snakke med dem flere ganger og at man får bygd en form for relasjon. Ikke at man skal bli venner eller noe slikt, men at man får en form for relasjon. At de skjønner at du gjør jobben din og er opptatt av hva som er best for barnet, og at man ikke er ute etter å ta dem på noen måte.*

Dette med kontinuitet i kontakten med foreldrene var også Anette opptatt av:

*Jeg tenker det er viktig å skape en relasjon, også er det viktig å ha en kontinuitet i samarbeidet. At det ikke går en lengre periode uten at de hører noe fra oss, for da kan usikkerheten øke.*

Anette forteller videre at noen foreldre er lettere å få en relasjon til enn andre, men at hun likevel opplever å få gjennomført undersøkelsen:

*Noen er det lett å få til en relasjon med. Det er sjeldent man opplever den helt lukkede døren. Man klarer liksom å lirke seg inn på en måte, å få gjennomført undersøkelsen. Men det er veldig tydelig at det er noen som ikke vil ha oss der. Men jeg har ikke opplevd at noen har lukket døren helt.*

For Viktoria er det viktig å vise forståelse i møte med foreldre. Hun understreker også at foreldrene er de som kjenner barnet sitt best. Samtidig har hun erfart at dersom bekymringen øker, så påvirker det relasjonen med foreldrene:

*Man må forsøke så godt man kan å være forståelsesfull med foreldrene (...) foreldrene er den viktigste partneren som kjenner barnet sitt best.*

*Jeg opplever egentlig at jeg får til en god relasjon med dem. Jo tydeligere jeg blir, hvis bekymringen øker, dess mer vil de ha meg bort.*

I likhet med Viktoria vektlegger også Tone betydningen av å vise forståelse i møte med foreldre. Tone sier også at det er viktig å vise respekt, samt å møte hver familie individuelt:

*Jeg tenker at jeg vektlegger det ganske mye. At jeg prøver å møte dem med forståelse.*

*Jeg synes at vi jobber veldig fra familie til familie. Vi har noen overskrifter, men allikevel så vil det være ut ifra hva vi opplever i møte med den enkelte familie og hvordan vi går videre.*

*Det er viktig å respektere folk selv om det er mye krenkelse i deres historie.*

Et spørsmål som jeg ikke hadde i intervjuguiden, men som likevel ble naturlig å spørre om i intervjuene, var hvorvidt informantene opplever at de har nok tid til å etablere en relasjon til foreldrene. Tone forteller:

*Jeg tenker at jeg ikke har god nok tid (...) jeg synes noen ganger det kan være litt tvetydig, at man fort kommer inn på ganske personlige ting. Og det er egentlig litt unaturlig normalt sett. Man bruker tid på å komme i relasjoner med folk, så noen ganger er det akkurat som at man brøyter seg i vei, og den er litt vanskelig.*

Videre sier Tone:

*Men samtidig så kan det være at man føler at man går inn på ting som ikke er så naturlig å snakke så mye med folk om, og ikke i de relasjonene til en barnevernsansatt.*

Viktoria opplever at hun aldri har nok tid til å etablere en relasjon til foreldrene:

*Det er aldri tid nok. Men som oftest får man til en bra relasjon. Men selv om vi tenker vi har en bra relasjon så er det ikke sikkert at foreldrene tenker det samme.*



Nina har også erfart at tiden kan være knapp, men at det allikevel er viktig å forsøke:

*Det kan være vanskelig fordi vi har mye å gjøre, eller at de kanskje ikke er hjemme, jobber eller er vanskelige å få tak i.*

Videre forteller hun:

*Jeg tenker det er viktig å prøve. At vi ikke bare holder det på et minimum, at det er et møte hvor du går gjennom meldingen, også skal du gå gjennom de opplysningene du har fått inn. At det er greit å snakke sammen i mellomtiden der og. At man får høre litt mer, se hjemme og få tid til det. Vi burde kanskje ikke hatt så mange undersøkelser, at vi har tid til å bruke litt mer tid og gjøre det litt mer grundig.*

### **Avsluttende kommentar:**

I min intervjuguide hadde jeg fokus på hva informantene vektlegger i den videre kontakten med foreldre i undersøkelsesfasen etter gjennomføring av det første møtet. Slik jeg forstår informantene er det flere momenter som vektlegges. Dette blant annet med å planlegge veien videre sammen med foreldrene, i tillegg til å vise forståelse, lytte til foreldrene samt tilrettelegge for brukervedvirkning. Noen av informantene formidlet viktigheten av å snakke med foreldrene flere ganger i undersøkelsesperioden, og at dette er viktig nettopp med tanke på å etablere en god relasjon med foreldrene. Samtidig fremkom det at det er for liten tid til å etablere en relasjon med foreldre. Jeg tolker det dithen at det å etablere en god relasjon med foreldrene henger sammen med å snakke med dem flere ganger i undersøkelsesperioden, og at det blir vanskelig når det er for liten tid og for mange familier å følge opp. Dette bringer meg videre til spørsmålet knyttet til hvor mye tid hver enkelt saksbehandler skal bruke sammen med foreldrene i undersøkelsesperioden for å etablere en god relasjon. Hva er *nok* tid og hvor mange samtaler bør til? Og har antall samtaler en større betydning enn kvaliteten på dem? Noe annet som kom til syne i intervjuene var erfaring knyttet til det å komme inn på personlige forhold med foreldre nokså raskt. For meg henger dette sammen med en opplevelse om at foreldre tidlig deler med seg personlige tanker og opplevelser fra deres liv med noen de ikke kjenner til godt. Dette kan knyttes til at det er unaturlig for mennesker i dagens samfunn å dele sin private historie med noen de ikke har rukket å etablere tillit til, og at det kanskje foreligger en forventning fra barnevernets side at dette skal gjøres i en undersøkelse.

#### 4.1.3 Evaluering av relasjonen

Et fokusområde jeg ikke hadde i intervjuguiden var det med saksbehandlerne evalueringer med tanke på å få frem foreldrenes opplevelser – både i forhold til det første møtet og relasjonen til saksbehandler etter endt undersøkelse. Dette var noe som også kom spontant og naturlig frem i samtalene med informantene fra min side, og som de hadde gjort seg en del tanker om. Jeg ble spesielt oppmerksom på dette da jeg leste gjennom og arbeidet med intervjumaterialet.

Viktorija forteller:

*Jeg spør alltid etter første møtet «hvordan synes dere dette møtet her har vært, har det vært like ille som dere sa når dere kom inn døren når dere grudde dere og synes dette her var helt forferdelig?»*

Nina forteller at hun også pleier å spørre foreldre om hvordan de har opplevd å være hos barnevernet på det første møtet. Elise og Hanne forteller at de evaluerer etter hvert enkelt møte de har med foreldre i undersøkelsesperioden. Tove sier at hun spør foreldre underveis om hvordan de opplever måten hun har møtt dem på. Hun forteller:

*Jeg prøver å gjøre det. Det er ganske viktig for meg selv (...) Det er viktig for meg at jeg kan se disse folkene i øynene etter det arbeidet jeg har gjort. Også de gangene hvor de ikke vil se meg i øynene, at man vet litt om hvorfor ikke. At det ikke er fordi at jeg har oppført meg dårlig mot de, eller klandret de eller slikt. Jeg tror at slike ting har blitt mer viktig med årene i denne jobben.*

Anette forteller at hun ikke alltid evaluerer etter hvert enkelt møte, men at hun pleier å gjøre det på slutten av endt undersøkelse. Hun stiller da spørsmål som:

*«Hvordan har denne opplevelsen vært for dere? Hva tenker dere vi har gjort riktig og hva tenker dere vi har gjort feil?» For det kan jeg lære av, at de kan få være med å på en måte få si litt. Det også skaper en viss god tone at de kan si det. Det er ikke alle som gjør det, men mange sier det for eksempel «da synes jeg ikke du var noe bra». Og det skal jeg da ta til etterretning, og det skaper et samarbeid det også om det skal være tiltak videre.*

*Jeg spør dem hvordan opplevelsen deres har vært. Det synes jeg er helt rettferdig å få tilbakemelding på. Det handler om hvordan andre opplever en. Det er viktig.*

Elise forteller at hun også evaluerer etter endt undersøkelse:

*Ja, jeg gjør alltid det. For jeg tenker at det handler om folks følelse av å bli tatt på alvor. Folks følelse av å bli respektert. Og jeg tenker ofte at det kan hende at på slutten av møtet at de er ganske misfornøyde nå med det vi har snakket om, og da synes jeg det er så fint å snakke om det. Også får de sagt det, også tar de det ikke med seg videre. De har lagt det der det hører hjemme.*

Videre forteller Elise:

*Det er jeg ute etter, om det er andre måter vi kunne ha gjort det på for at det hadde vært bedre. Og jeg synes det er veldig fint å spørre om hvordan det har vært. «Det har vært bra, det har vært fint og slikt. Klarer du å si noe om hva som har vært bra? Og allikevel selv om du har opplevd at det har vært bra, er det noe som kunne vært gjort enda bedre?» Jeg tror det gjør at folk vokser litt. En ting er at jeg kan lære ting, og det er fint og det er alltid nødvendig, men jeg tror at det har en egenverdi for brukerne at de får uttale seg. Og at de får si at «det har vært helt forferdelig, jeg føler meg krenket, føler meg forulempet, føler meg ikke lyttet til» - og de kan få smelle med døra.*

#### **Avsluttende kommentar:**

Utsagn fra informantene tyder på at saksbehandlerne evaluerer på ulike vis i møte med foreldre i undersøkelsesfasen. Noen av saksbehandlerne spør foreldrene etter det første møtet om deres opplevelser, mens andre gjør det etter hvert enkelt møte. For noen saksbehandlere er det mer aktuelt å få foreldrenes opplevelse når undersøkelsen er ferdig. Selv om evalueringene gjøres på ulike måter, var det for meg gjennomgående at saksbehandlerne hadde fokus på å få frem foreldrenes stemme. Jeg ser i ettertid at det hadde vært interessant å spørre informantene om hva foreldrene har gitt av tilbakemeldinger på disse evalueringene. I tillegg om det er et bevisst valg hos den enkelte saksbehandler å evaluere slik vedkommende gjør det, eller om det ikke foreligger noen føringer for hvordan dette skal gjøres i praksis. Og dersom saksbehandlerne opplever å få tilbakemelding fra foreldre om at møtene kunne vært gjennomført på en bedre måte, i hvor stor grad mestrer den enkelte saksbehandler å ta innover seg denne tilbakemeldingen og samtidig endre sin profesjonelle tilstedeværelse til neste gang?

## 4.2 De ulike rollene

I dette kapittelet ønsker jeg å belyse rollebegrepet i barnevernsundersøkelsen, både i forhold til foreldres og barnevernsansattes rolle.

### 4.2.1 Foreldrenes rolle

Informantene ble spurt om hva de tenker er foreldrenes rolle i en barnevernsundersøkelse. Dette er et spørsmål jeg valgte å ta med, da jeg mener at saksbehandlerens syn på foreldres rolle har betydning for relasjonen mellom dem.

Både Nina og Anette uttrykker at foreldrene har en viktig rolle. Anette forteller:

*Jeg tenker de har en stor rolle, og en ganske betydningsfull rolle ovenfor barna. Det gir oss informasjon om barna. Jo mer de vet og vi er i kontakt med dem, jo tryggere blir dem på oss. Det påvirker også de barna vi skal ut og hilse på og snakke med. Men så er det litt situasjonsbetinget, hvor mye man involverer foreldrene, og hvor mye de involverer barna igjen. Det er en avveining hele veien i hver undersøkelse. (...) de er viktige roller, det er de vi skal samarbeide med. Får vi ikke et samarbeid med dem, så får vi ikke gjort noen ting.*

Tone sier at foreldrene har en viktig rolle i en undersøkelse:

*Den er veldig sentral. Barnet er helt avhengig av foreldrene. Det er en veldig tett relasjon, på godt og vondt.*

*Man kan ikke jobbe med barn uten å jobbe med foreldrene.*

Viktoria opplever at foreldrene har stor påvirkningskraft:

*Jeg tenker at foreldrene kan påvirke undersøkelsen ganske mye. De kjenner barna sine best. De kan fortelle mye mer enn hva for eksempel instanser kan.*

Elise tenker også at foreldrene har en viktig rolle:

*Jeg tenker at de har en veldig stor rolle. I form av at det er de som har omsorgen, barnet bor hos dem og det er de som har ansvaret. Også tenker jeg at det er forhold ved deres omsorg, eller forhold ved barnet som skal undersøkes, og det henger tett sammen.*

### Avsluttende kommentar:

Det fremkom fra intervjuene at informantene tenker at foreldre har en viktig rolle i barnevernsundersøkelser, slik jeg ser det. Dette sett i sammenheng med at det er foreldrene saksbehandlerne skal samarbeide med for å bedre barnets omsorgssituasjon. Det er foreldrene som kjenner barnet sitt best, og har gjennom dette stor påvirkningskraft. En informant påpekte at dersom de ikke får til et samarbeid med foreldrene, så får de ikke gjort noen ting. Dette leder meg videre til det faktum at barnevernsansatte må tilrettelegge for et samarbeid med foreldre allerede fra begynnelsen av, nettopp for å kunne få til en positiv endring for barnet det gjelder. Betydningen av samarbeidet med foreldrene vektlegges her som helt sentralt. Samtidig hadde det vært interessant å bedt saksbehandlerne utdype mer konkret hva dem tenker om foreldrenes rolle, sett i lys av det psykososiale perspektivet – det å se foreldre som noe mer enn sin «sak».

#### 4.2.2 Rollen som saksbehandler i møte med foreldre

Informantene ble spurt om hvilke tanker de har gjort seg omkring deres egen rolle som saksbehandler i møte med foreldre i tilknytning til barnevernsundersøkelsen.

Elise opplever å være betydningsfull etter kort tid i møte med foreldre. Hun snakker også om at hun i rollen som saksbehandler både må forholde seg til lover, regler og etiske retningslinjer, i tillegg til å skulle gi foreldrene en ok opplevelse:

*Det som har slått meg, det er at jeg synes jeg har gjort veldig lite også har jeg blitt så viktig for noen. Det synes jeg er helt utrolig. At de har truffet meg så lite, og jeg har bare løftet fram og kanskje skapt noen trygge rom til å snakke om ting. Også er det ikke jeg som har gjort det. Jeg har bare lagt ting til rette, det er de selv som har gjort jobben. Men allikevel at jeg blir så viktig i det, for dem.*

Hun forteller videre:

*Det synes jeg er ganske fasinerende. Også synes jeg at rollen er å gjøre dette både etter lover og regler og etiske retningslinjer, men også at man skal gi folk en ok opplevelse. Men at det skal ihvertfall ikke trosse det som er barnets behov, men at man skal være tydelig på hva er greit og ikke greit. Og det er en vanskelig vei å gå.*

Flere av informantene ser på rollen som saksbehandler som komplisert. Tone forteller om opplevelsen av å ha en kontrollerende rolle, samtidig som hun må være ydmyk, forsiktig og respektfull. Det er en rolle med mange aspekter:

*Jeg tenker på min rolle som veldig viktig, men og som veldig krevende i den forstand at den er så komplisert. Man tenker ikke om seg selv som farlig. Så det er noen ganger litt vanskelig å ha det perspektivet inn i møter med folk at de er redde. Og det å minne seg selv på at man er i en slik kontroll, nesten politiroлле, er viktig å ha med seg. Men jeg tenker at det er veldig viktig at vi har et bra samfunn som har en slik funksjon, hvis man tenker veldig stort på det. Og at det er veldig viktig å være ydmyk, være forsiktig, respektfull.*

*Det er ikke samme som andre tjenester som er mer avgrensede og enkel. Det er så mange aspekter ved det, så mange sårbarheter i forhold til møter med folk. Du skal vite hva du holder på med.*

Det er flere som opplever å bruke mye av seg selv inn i møter med familier. Hanne opplever at det er et yrke som krever mye av deg selv som person:

*Det er et veldig personlig yrke. Det er noen det er lettere å få en god relasjon med enn andre. Og hvis man har en dårlig dag selv, da må man jobbe mer meg seg selv kanskje. Og noen ting beveger deg mer enn andre. Og det er ikke nødvendigvis farlig å bli bevegde og bli rørt under et møte. Det er greit å vise følelser.*

Nina forteller også om at hun opplever å må bruke mye av seg selv i barnevernsundersøkelser. Anette forteller blant annet om det å være 100% påkoblet:

*Jeg opplever at man må bruke seg selv, og at man en del må snu taktikken ganske kjapt. For når man ser at man ikke kommer noen vei, så må man prøve en annen innfallsvinkel. Det er noen møter man bruker mer av seg selv i enn andre. Så man blir jo sliten. Man må være 100% påkoblet, man kan ikke bare lene seg tilbake. Plutselig så må man ta en vurdering når man sitter der, å gjøre ting annerledes.*

Anette snakker om ansvaret som ligger i rollen når man skal starte en undersøkelse:

*Man tenker og reflekterer over det ansvaret man har og hva man skal gjøre og hva man kan ende med. Jeg tenker at min rolle skal være at det skal ikke være ubehagelig*

*for noen, selv om det er ubehagelig å få et brev fra barneverntjenesten. Det skjønner vi. Men at man skal gjøre det så bra som mulig, for både foreldrene og barna.*

Viktorias opplever også at rollen som saksbehandler krever mye av henne som person:

*Det krever veldig, veldig mye. Og dra fra en uanmeldt hjemmebesøk sent på dagen og rett i barnehagen for å hente barnet ditt, du får ikke helt trykket av knappen. Det er mye tanker som man tar med hjem.*

Hun snakker om viktigheten av å få veiledning:

*Jeg tror ikke man klarer å fortsette i jobben hvis man ikke har den muligheten. Det er for mye som skjer, og vi er bare mennesker.*

Selv om Anette synes saksbehandlerrollen er ansvarskrevende snakker hun også om hvor spennende det er å jobbe med barnevernsundersøkelser:

*Det er veldig spennende med undersøkelser, tenker det er veldig lærerikt. For hver gang du starter en undersøkelse vet du aldri hvor du ender hen. Og alt det faglige du får med deg og lærer, om mennesker, relasjoner – det øker på en måte kompetansen din hele tiden.*

*I undersøkelser tror jeg man lærer mest av å være i det. Det er ikke så mye man kan lese seg til. Opplevelsene.*

Flere har også gjort seg opp tanker om hva jobben i barnevernet gjør med en som menneske.

Nina forteller:

*Jeg har opplevd nå i det siste det å legge fra seg jobben (...) at jeg kan sove dårlig om nettene og tenke på hva jeg har gjort eller et møte jeg skal på i morgen.*

*Noen ting blir med meg hjem, det er vanskelig å legge bort (...) Det hadde vært lettere å jobbet på Rema. Jeg tror det, jeg har tenkt det.*

Viktorias sier:

*Det verste med jobben er det du tar med deg hjem.*

### Avsluttende kommentar:

Det har vært viktig for meg å skaffe et bide av hvordan informantene tenker om sin egen rolle som saksbehandler i barnevernet i møte med foreldre og familier. Dette tilknyttet min mening om at måten saksbehandlere ser på sin rolle har betydning for hvordan rollen skal praktiseres, og at dette igjen har en reell innvirkning på relasjonen som etableres. Det som skiller seg ut fra intervjuene er at rollen som saksbehandler synes å ha mange aspekter ved seg. Rollen som saksbehandler innebærer både å ha en slags kontroll, samtidig som man skal være bevisst på egen opptreden i møte med foreldre (vise respekt, ydmykhet osv.). Informantenes måte å snakke om saksbehandlerrollen på, tydeliggjør at de må bruke mye av seg selv som mennesker i rollen. Det å være 100% påkoplet. Dette kan relateres til at rollen innebærer det personlige ved en selv; verdier, holdninger, etc. Jeg ser i ettertid at det hadde vært interessant å stilt spørsmål om hvordan saksbehandlerne opplever å mestre rollen sin. Får alle informantene veiledning tilknyttet dette, og i så fall om dette oppleves som nyttig og i hvilken grad.

## 4.3 utfordringer i møte med foreldrene

### 4.3.1 Den usynlige makten

Jeg hadde fokus på maktaspekteret i intervjuene mine, og var opptatt av på hvilken måte makt har betydning for relasjonen mellom saksbehandler og foreldre. Dette med utgangspunkt i at barnevernsansatte har makt i rollen som saksbehandler. Det var også noe samtlige av informantene hadde reflektert over. Tone uttaler seg slik om makten:

*Jeg tenker at den er der bare, så den kan man bare utøve på en god måte. Jeg kan ikke ta den bort, den er der. Men det er fort gjort å glemme noen ganger.*

Viktorina snakker om at makten virker med fremtredende dess større bekymringen er:

*Hvis det er en stor bekymring så føler man mer på makten.*

Hanne sier at det kan være utfordring å gå inn med makt i møte med foreldrene. Elise forteller blant annet:

*Jeg synes det er vanskeligst hvis jeg må utøve den kontrollen og makten.*

Anette opplever å tenke mye på makten hun har:

*Jeg må si at jeg tenker på den, hvilken makt jeg egentlig har (...) Den makten skal man ikke misbruke tenker jeg. De vet godt hvilken makt vi har når de kommer hit.*



Nina poengterer at barnevernet står i en maktposisjon, og at foreldre flest føler seg liten i møte med tjenesten:

*Barneverntjenesten er skummel for mange foreldre. Det er en slik maktposisjon, og de fleste foreldre føler seg litt liten fordi dem vet at barneverntjenesten har makt.*

### **Avsluttende kommentar:**

Det fremkommer fra intervjuene at makten ikke kan fjernes i relasjonen mellom foreldre og saksbehandler. En av informantene poengterer at barnevernet er en tjeneste som står i en maktposisjon, noe som gjør noe med foreldrene. For meg tydeliggjør det at rammene i barnevernet er noe satt før relasjonen etableres, nettopp ved at foreldre vet at saksbehandlere i barnevernet har makt til å påvirke noe så sårbart som deres barn. Makten kan ikke fjernes, men den kan allikevel praktiseres på ulike måter slik jeg ser det. Dette vil jeg komme nærmere tilbake til i drøftingskapittelet. Dette leder meg videre til hvordan saksbehandlerne i praksis er bevisst over makten i rollen, og på hvilken måte den kan utøves på en god måte. Det fremkommer at det kan være utfordringer å utøve makten og kontrollen. Er det stor bekymring føler en mer på makten man besitter. Slik jeg forstår det handler dette om at relasjonen i enda mindre grad vil være i likevekt mellom den enkelte saksbehandler og forelder dersom det er stor bekymring. Dette med tanke på at saksbehandlerne har mulighet til å benytte makt i lys av lovverket, noe foreldrene ikke har på samme måte.

### 4.3.2 Når det er flere hensyn å ta stilling til

I barnevernsundersøkelser er det flere hensyn en må ta stilling til som saksbehandler. De må snakke med foreldre og barn, samt at de ofte må innhente opplysninger fra meldingsinstans og samarbeidende instanser, eksempelvis barnehage og skole. Jeg ønsket å få et innblikk i hvordan informantene opplever å stå i en posisjon hvor det er flere hensyn de må ta stilling til i undersøkelsesarbeidet.

Tone viser til at hun kan oppleve at det forekommer ulike synspunkter tilknyttet saker, og at det da er viktig å få en forståelse av situasjonen:

*Man må prøve å finne ut av hva er det som gjør at det blir en forskjell her, og få en forståelse av det og se hvor viktig det er. Og eventuelt om det er nødvendig å jobbe med foreldrenes forståelse for barnets sin del.*

Anette opplever at det kan være vanskelig å balansere ulike hensyn:

*Jeg synes det kan være vanskelig å balansere, spesielt når det er så mye sprik. Hvis mor har en forklaring, far har en forklaring, så har barnet denne forklaringen, også ha det offentlige rundt som der barnet er har en fjerde forklaring med nyanser av de andre – så er det veldig vanskelig. «Hvor skal vi legge oss hen? Hva er det vi skal fokusere på?» (...) da må vi faktisk legge oss på det barnet sier også må vi stole på det og tenke at det er det her som er reelt, også må vi jobbe ut ifra det. Men det er vanskelig, det er kjempevanskelig. Og jeg tror vi feiler der innimellom.*

Viktoria opplever at opplysningene ofte danner samme bilde:

*Jeg synes ofte at det samsvarer, men det spørres helt på bekymringen.*

Nina fremhever at barnet kommer først, så kommer instansene med mer nøytrale beskrivelser omkring barnets fungering:

*Jeg tenker at barn stort sett ikke lyver, hvert fall ikke når de er barn, da må det være at de har blitt såpass store at de skjønner at de har noe å vinne på det. Jeg vil si barnet. Så vil kanskje instansene rundt si noe om hvordan barnet fungerer på en litt mer nøytral måte enn foreldrene.*

Nina opplever at det kan være vanskelig å balansere dersom det forekommer ulike synspunkter i undersøkelsessakene:

*Noen ganger så er det det, det synes jeg egentlig. Vi møter foreldre som man får veldig hjerte for, som man skjønner at kanskje har hatt det vanskelig selv, og at du skjønner at det kanskje er en grunn til at det blir som det blir. Så er det vanskelig for barnet, for barnets beste må gå foran det.*

### **Avsluttende kommentar:**

Mitt utgangspunkt for dette temaet er tilknyttet erfaring om at barnevernsansatte ofte må balansere mellom flere ulike hensyn og synspunkter i en undersøkelsesfase, samtidig som de skal etablere relasjoner med foreldre. Dette gjennom at saksbehandlerne snakker med barnet, foreldre, samt innhenter opplysninger fra aktuelle instanser. Men hva hvis disse opplysningene ikke samsvarer? Jeg opplever at det fremkommer noe ulik sprik i det informantene formidlet. Mens en av informantene uttalte at hun ofte opplever at hensynene samsvarer, er det andre som opplever at det kan være vanskelig å balansere dersom det

foremkommer ulike hensyn og synspunkter tilknyttet en familie. Det fremkommer at det kan være vanskelig å balansere de ulike hensynene, men at det poengteres at det er barnets synspunkter som er det styrende dersom det blir sprik.

#### 4.3.3 Det å være alene

Gjennom intervjuene reflekterte også saksbehandlerne over hva det innebærer å stå alene i undersøkelsessaker. Anette forteller:

*Vi prøver å være to, og det er det beste tenker jeg. Da er det fire øyne som ser, spesielt i de alvorlige sakene. Men de minst alvorlige kan også bli de mest alvorlige, så det er en oppveining.*

*Det er vanskelig å stå i alt alene. Man er ikke Superman.*

Viktoria tar også opp dette med å være to, men at det ikke alltid lar seg gjøre.

*Også kommer det helt an på om det er mulig å få det til. Fordi noen er syke. Men de fleste ønsker å være to. Noen av de du jobber sammen med er du veldig trygg på, så du vet nesten hva den andre sier. Og det er trygt.*

En av informantene understreket også hvor ulike mennesker kan være, at saksbehandlere vurderer og vektlegger informasjon ulikt, noe som kan være utfordrende. Nina forteller:

*Vi er mange forskjellige som jobber, og vi vektlegger en del forskjellige ting. Vi har drøftinger og teammøter hvor vi diskuterer, og vi er kanskje veldig forskjellige og ser veldig forskjellige ting som saksbehandlere. Jeg er ikke sikker på om den undersøkelsen hadde fått likt resultat hvis det hadde vært forskjellige sammensetninger av saksbehandlere som hadde fått den.*

Videre forteller hun at det er personavhengig hva som blir fremtredende i undersøkelsesarbeidet:

*Noen ser etter litt andre ting, tolker ting som blir sagt litt annerledes. Og det er naturlig, for vi er jo mennesker og vi er forskjellige. Men det er ikke sikkert det hadde vært det samme møtet, det er litt avhengig av hvem du treffer. Og vi er med på å påvirke resultatet selv og, hva vi leter etter. Det er ikke alltid at vi finner hvis vi ikke leter etter det. Og hvis vi titter etter noe annet, er det det vi kanskje finner eller får avkreftet.*

Tone og Elise er opptatt av hvor mye de skal undersøke. Tone sier blant annet at det er:

*Et dilemma er hvor dypt man skal gå, hvor dypt man skal undersøke.*

Elise uttaler seg slik:

*Jeg tenker det er utfordrende at det bare skal være «godt nok», og det er ikke «best».*

*Man kan tenke seg at det er mange som kunne hatt det litt bedre. Man unner dem å ha det bedre enn de har, men de har det godt nok.*

### **Avsluttende kommentar:**

Det å være alene som saksbehandler i undersøkelser er noe som fremkommer som en utfordring slik jeg forstår det. Viktigheten av å være to stk. i undersøkelsen fremkommer som tydelig med tanke på at det kan være vanskelig å stå i alt alene. Det tydeliggjøres at man som menneske vektlegger ulike forhold i undersøkelser, og at det derfor er viktig med flere øyne som ser familiene. Dette kan knyttes til at dersom det er to saksbehandlere sammen i en undersøkelse, vil man i mindre grad oppleve å ha all ansvaret alene for beslutningen som blir tatt. Hvor dypt en skal undersøke fremkommer også som en utfordring, noe som også peker tilbake på viktigheten av å være to saksbehandlere som sammen kan vurdere det helhetlige til barnets beste. Hvor mye tid skal den enkelte saksbehandler bruke på hver enkelt familie? Hvor mye opplysninger skal innhentes? Hvor mange samtaler skal gjennomføres? Og hvordan vurdere hva som er «god nok» omsorg for et barn? Dette er spørsmål jeg sitter igjen med.

## 5.0 FORTOLKNING OG ANALYSE AV DATA

I kapittel 4, datafremstillingen, har jeg redegjort for hva seks saksbehandlere i barnevernet har formidlet om sine erfaringer tilknyttet relasjonen med foreldrene i undersøkelsesfasen. Dette ble fremstilt ut ifra flere temaer. Informantene har på ulike vis, ut ifra hver enkelt sin bakgrunn, ståsted og erfaringer, delt sine tanker og synspunkter. Jeg har etter hvert undertema i kapittel 4 gitt en avsluttende kommentar på hvordan jeg har forstått og tolket det informantene har formidlet til meg, og hvilke nye tankeprosesser det har satt meg på spor av. Dette vil jeg nå ta med meg inn i dette kapittelet, som vil omhandle hvordan jeg videre har fortolket og analysert datamaterialet, basert på hvordan jeg har lest datamaterialet og min forståelse av hva det forteller. Jeg har tidligere vist til at jeg ikke har startet på bar bakke i forståelsen av mitt datamaterialet. Jeg har med utgangspunkt i min forforståelse, fortolket og analysert det som har fremkommet av resultater. Jeg har forsøkt å tyde innholdet i utsagnene, for så å konstruere nye meningssammenhenger på bakgrunn av det informantene har formidlet og hvordan jeg har tolket dette. Dette har medført at nye temaer har utmerket seg, noe som vil belyses nærmere i dette kapittelet.

Jeg har valgt å presentere dette kapittelet i fire underkapitler med hvert sitt tema. Det første vil omhandle det første møtet - etablering av relasjonen. Videre vil det andre underkapittelet se nærmere på det å bygge relasjoner med foreldre i undersøkelsesfasen. Det tredje og fjerde underkapittelet vil belyse synet på de ulike rollene i relasjonen, både foreldre- og saksbehandlerrollen.

### 5.1 Det første møtet – etablering av relasjonen

Det første temaet har markert seg som et viktig underkapittel, med bakgrunn i min forforståelse om at det første møtet mellom foreldre og barnevernsansatte danner et viktig grunnlag for etablering av den videre relasjonen i en undersøkelsesfase.

I kapittel 4, datafremstillingen, viste jeg til hvordan saksbehandlerne tilrettelegger for det første møtet. Der fremkom det at saksbehandlerne forholder seg ulikt til hvordan de innkaller foreldre til det første møtet. Noen ringer, andre sender brev eller begge deler. Jeg undret meg over hva saksbehandlerne utgir av informasjon i telefonsamtalen, samt i brev, og hvordan foreldre opplever denne informasjonen. Måten saksbehandlerne innkaller foreldrene på tolker jeg dithen at det avhenger av ulike forhold, eksempelvis tidligere kjennskap og samarbeid med familien, undersøkelsesens frist, samt rutiner. Dette leder meg videre til det faktum at foreldre som blir ringt til har mulighet til å stille spørsmål i forkant av det første møtet, noe

som kan bidra til at ventetiden opp til det første møtet kan bli mindre bekymringsfull. Foreldre har da fått snakket med sin saksbehandler, og fått et inntrykk av hvordan vedkommende er, noe som kan bidra til å dempe eventuell skepsis og bekymring. Fra det tidspunktet at foreldrene får en telefon fra saksbehandleren etableres det en relasjon, slik jeg ser det. Gjennom saksbehandlerens måte å formidle seg på i telefon, vedkommende sitt toneleie og det som konkret sies, vil gi foreldrene et førsteinntrykk. På bakgrunn av dette kan de ha dannet seg et bilde av sin saksbehandler. Dette kan sees i sammenheng med det Hertz (2011, s. 55) viser til. Han påpeker dette med undersøkelser, og at de starter i telefonen og i venteværelset, og at det derfor er viktig å etablere optimale muligheter for å forstå og ikke minst bidra til utvikling. Det er for meg uklart om Hertz snakker om selve barnevernsundersøkelsen, men jeg tenker at det allikevel kan relateres til å omhandle barnevernet. Det viser et bilde på at saksbehandlerne allerede fra første telefonsamtale må være bevisst på sin væremåte og fremtreden i møte med foreldrene.

Slik jeg ser det fremkom det flere likhetstrekk fra datamaterialet med tanke på det å gi foreldrene informasjon i det første møtet, og at dette vektlegges av flere. Det er også viktig å understreke at flere av saksbehandlerne i studien uttrykte at foreldre kanskje ikke er i posisjon til å ta imot all informasjonen i det første møtet. Betyr dette at den enkelte saksbehandleren er bevisst på å ikke utgi så mye informasjon i det første møtet, men isteden gjør det underveis i undersøkelsesfasen? Og hvilken informasjon blir da vektlagt i det første møtet fremfor noe annet? Utgis det informasjon kun fordi det foreligger føringer i tjenesten på at det skal gjøres i det første møtet? Dette med at foreldre kanskje ikke er i posisjon til å ta imot all informasjon anser jeg at henger sammen med det som fremkommer i studien, at flere av informantene tenker at det å bli innkalt til et møte hos barneverntjenesten kan for mange foreldre være svært ubehagelig og at de kanskje ikke er i posisjon til å ta inn over seg så mye informasjon.

Jeg forstår det slik at informantene vektlegger det å få frem foreldrenes stemme og synspunkter tilknyttet bekymringsmeldingen, i tillegg til en bevisstgjøring om at bekymringsmeldingen ikke blir for overstyreende i samtalen og for veien videre. En av informantene var opptatt av betydningen om å vise ydmykhet i forhold til at foreldrene har sin historie. En annen understreker at når hun leser bekymringsmeldingen, så får hun et visst inntrykk av hvordan situasjonen er, men at hun allikevel forsøker å ha et åpent sinn i tillegg til å være spørrende og nysgjerrig i møte med foreldrene. Dette kan sees i sammenheng med det en annen av informantene formidlet; at hun forsøker å nullstille seg og ha et nøytralt utgangspunkt i møte med foreldrene. Dette tolker jeg dithen at saksbehandlere ikke forholder

seg til innholdet i meldingen som en absolutt sannhet om barnets omsorgssituasjon, men at de stiller seg åpne og nysgjerrige i møte med foreldrene for å få kartlagt hvordan de vurderer innholdet i bekymringsmeldingen.

Noen av informantene i studien ga uttrykk for at de pleier å ha med en undersøkelsesplan i det første møtet, som gir en oversikt over det videre undersøkelsesarbeidet. Bakgrunnen for å presentere en slik undersøkelsesplan overfor foreldrene er å dempe usikkerhet, gi trygghet og skape forutsigbarhet i møte med dem. Informantene formidlet at det som regel blir endringer i innholdet i undersøkelsesplanene. Jeg opplevde i mine intervjuer at tre av de saksbehandlerne som var fra samme barneverntjeneste hadde fokus på å utarbeide undersøkelsesplaner, men at de tre andre ikke hadde det. Det skal dog sies at det er mulig at de tre andre også utarbeider slike planer, men det var ikke noe som fremkom i intervjuene etter min forståelse av det som ble uttalt. I datafremstillingen stilte jeg spørsmål til hvorfor den ene barneverntjenesten har fokus på undersøkelsesplaner og ikke den andre. Dette leder meg videre til at det kunne vært interessant å spurt foreldre om hvilke tanker og erfaringer de har med undersøkelsesplaner, om de opplevde dette som nyttig og i så fall på hvilken måte.

### 5.2 Å bygge relasjoner med foreldre i undersøkelsesfasen

Jeg velger nå å bevege meg videre til hvordan informantene i studien ser på det å bygge relasjoner med foreldre i undersøkelsesfasen. Å være i dialog med- og ha relasjon til foreldre er noe av det mest sentrale i rollen som saksbehandler i barnevernet. Det å bygge relasjoner med foreldre har fått sitt kapittel, både med tanke på hvordan saksbehandlerne ser på den videre relasjonen, samt hvilke utfordringer som fremkommer sett i lys av den barnevernfaglige konteksten.

Gjennom mine datapresentasjoner forteller informantene om ulike erfaringer knyttet til det å bygge relasjoner med foreldre i barnevernets undersøkelsesfase, og hvilke momenter de anser som viktige i relasjonen. Informantene forteller at de går inn for å bygge/skape en relasjon med foreldrene. Noe som fremkommer som viktig er at barnevernsansatte og foreldre blir enige om veien videre sammen, at de som barnevernsarbeidere viser empati og respekt, samt tilrettelegger for at foreldre skal inkluderes, samt føle seg sett og hørt. Det å være tydelig på innholdet i bekymringen ble også utdypet, i tillegg til å det å fremheve foreldrenes resurser. Tydelighet, tilgjengelighet og det å vise forståelse for at foreldre kan vise usikkerhet, var også momenter som kom til uttrykk. I datafremstillingen stilte jeg spørsmål til hva som vurderes å

være nok tid til en familie og hvor mange samtaler som skal til for å etablere en god relasjon. Dette leder meg videre til spørsmålet knyttet til hva barnevernsansatte anser som en god relasjon og hva de legger i dette. Jeg tenker at dette kan være svært individuelt, men samtidig kanskje det mest verdifulle spørsmålet. For hva hver enkelt saksbehandler vektlegger i relasjonen handler i bunn og grunn om hva de selv anser som viktig, noe som kan være svært forskjellig fra hva foreldrene selv ønsker i relasjonen. Derfor er det viktig med en god dialog mellom partene og tilrettelegge for å få foreldrenes tilbakemelding underveis, slik jeg ser det.

Det fremkom i studien at saksbehandlerne evaluerer ulikt i møte med foreldrene. Noen gjør det etter det første møtet, noen underveis i undersøkelsesfasen og andre etter endt undersøkelse. For meg leder dette til at foreldre erfarer evaluering svært ulikt i undersøkelsesfasen basert på hvilken saksbehandler de får. Noen foreldre erfarer at det tilrettelegges for deres tilbakemeldinger etter det første møtet, mens andre får ikke denne muligheten før etter endt undersøkelse. Det hadde vært interessant å stilt saksbehandlerne spørsmål om deres tanker tilknyttet dette. Jeg ønsker å understreke at foreldre som kommer til barnevernet ikke kan velge sin saksbehandler, men at det er noe som blir gitt dem. For mange foreldre blir saksbehandleren en betydningsfull person på ulike måter og det er saksbehandleren som vil foreta den videre undersøkelsen, og som tilrettelegger for foreldrenes deltakelse i prosessen.

Et av spørsmålene i intervjuguiden var tilknyttet hvilke utfordringer/dilemmaer saksbehandlerne opplever å stå overfor i møte med foreldre i undersøkelser. Dette ut ifra min forforståelse om at det å bygge relasjoner med foreldre i barnevernsundersøkelser reiser noen utfordringer/dilemmaer ved seg i lys av den barnevernfaglige konteksten. Et av utfordringene slik jeg tolker informantene, er tilknyttet tilnærmingen om hvor grundig en skal gå til verks med hensyn til å undersøke barns omsorgssituasjon. Flere av informantene i studien uttrykte vansker når det gjelder synet på- og vurdering av hva som er «godt nok». Det er nærliggende å tenke at dette omhandler vurdering knyttet til hva som er «god nok omsorg» for et barn, og hva god nok omsorg innebærer. En informant ytret at det kun skal være godt nok og aldri best i undersøkelser. Dette er et tema jeg vil komme nærmere tilbake til i drøftingskapittelet.

Noen av informantene uttrykte utfordringer knyttet til at saksbehandlerne vektlegger en del ulikt i undersøkelser, og at det er personavhengig det som fremkommer. Dette tolker jeg dithen at saksbehandlere er forskjellig i hva de ser etter i undersøkelser, og hva de vurderer som god nok omsorg med hensyn til hva bekymringen handler om. En informant undret seg



over om en undersøkelsessak hadde fått lik behandling dersom det hadde vært en annen sammensetning av saksbehandlere i den konkrete undersøkelsen. Dette kan knyttes opp mot at barnevernet må foreta mange skjønnsmessige vurderinger i gjennomføringen av undersøkelsesarbeidet. Dette kan sees i sammenheng med det å være alene i undersøkelser, da det er noe som fremkom som en utfordring i studien. Jeg tolker det dithen at dersom en er alene i undersøkelser, vil man kanskje i større grad oppleve å stå mer alene i ansvaret i vurderingen om hva som er god nok omsorg. Utfordringen med å være alene i undersøkelser kan også knyttes til utfordringen om at barnevernsansatte ofte må balansere mellom ulike hensyn og synspunkter (barnet, foreldre og instanser). Og dersom disse synspunktene ikke samsvarer, kan det være ekstra vanskelig å vurdere barnets omsorgssituasjon dersom man er alene som saksbehandler.

En annen utfordring som fremkom tilknyttet det å etablere relasjoner med foreldre, er dette med maktaspekteret og utfordring i det å utøve makten og kontrollen. I datafremstillingen ble det vist til det faktum at makten ikke kan fjernes i relasjonen mellom foreldre og saksbehandler, da barnevernet står i en maktposisjon. Jeg viste til dette med at foreldre ofte er kjent med at barnevernet er en tjeneste som har makt, noe som gjør noe med utgangspunktet for relasjonen som etableres. Selv om makten oppleves å være tilstede, tydeliggjøres det viktigheten av å utøve makten på en god måte. Det fremkom i datamaterialet at saksbehandlere må være bevisst over utøvelsen av makt i møtet. Jeg ser nå at det hadde vært interessant å bedt informantene utdypet hva det vil si å utøve makten på en god og dårlig måte i møte med foreldre. Jeg antar at den negative måten å utdype makten på kan relateres til foreldres opplevelse å føle seg «liten», krenket, overkjørt og lite betydningsfulle i relasjonen. Den positive måten å utøve makten på vil, slik jeg tolker det, være knyttet til at den enkelte saksbehandler inntar en tilnærming til foreldrene som innebærer et samarbeid og at foreldrene føler seg sett og hørt, der deres erfaringer og ressurser sees som verdifulle.

### 5.3 Synet på foreldrenes rolle i barnevernsundersøkelser

Jeg avsluttet forrige kapittel med en tilnærming om at makten kan utøves på ulike måter i relasjon med foreldre. Måten makten kan utøves på i positiv retning er relatert til hvordan den enkelte saksbehandler ser på foreldre og deres rolle i undersøkelser, slik jeg ser det. Dersom saksbehandleren betrakter foreldrene som objekter, vil det gjøre noe med vedkommende sitt utgangspunkt inn i relasjonen med tanke på hans/hennes holdninger. Med dette mener jeg at dersom den enkelte saksbehandler ikke møter den andre som et subjekt i relasjonen, som individer med sine opplevelser, perspektiver og ressurser, vil det gjøre noe med foreldrenes

opplevelse av å bli møtt i relasjonen. Relasjonen må bære preg av et gjenidighetsperspektiv, der den barnevernsansatte ser foreldre som medmennesker som er like viktige som en selv.

Flere av informantene i studien ga uttrykk for at foreldres rolle i barnevernundersøkelser sees som betydningsfull og viktig, med utgangspunkt i at det er foreldrene som har hovedansvaret for barna det gjelder. Foreldrene er en viktig kilde til informasjon om barnet og dets omsorgssituasjon, og saksbehandlerens viktigste samarbeidspartnere slik jeg ser det. Killèn (1999, s. 278-280) poengterer at et samarbeid med foreldre er avgjørende for kvaliteten på undersøkelsesarbeidet. I en undersøkelsesfase skal det etableres kontakt mellom saksbehandleren og foreldrene med tanke på å utvikle en relasjon der foreldrene kan føle seg trygge til å snakke om barnet, seg selv og sin situasjon. Jeg stiller spørsmål til hvor trygge foreldre kan bli i møte med barnevernet når det gjelder den aktuelle undersøkelsessituasjonen. For mange foreldre kan det å bli innkalt til barnevernet oppleves som et uønsket inngrep i deres privatliv. Noen foreldre føler seg kanskje presset til å fortelle, mens andre holder informasjon tilbake av frykt for hvordan opplysningene de gir kan bli brukt.

### 5.4 Å være saksbehandler i barnevernundersøkelser

Alle seks som jeg intervjuet har tatt et valgt om å arbeide som saksbehandler i barnevernet. Jeg har tidligere redegjort for at jeg tenker at synet på ens egen profesjonsrolle har en betydningsfull rolle i møte med den enkelte. Rollen som saksbehandler i møte med foreldrene har derfor fått et eget kapittel. Jeg har tidligere i datafremstillingen vist til min forståelse om at rollen som saksbehandler synes å ha mange aspekter ved seg, i tillegg til at det er en rolle som krever mye av en selv som menneske.

Underveis i intervjuene med informantene var det flere som fortalte at det gjør noe med dem som mennesker å jobbe som saksbehandler i barnevernet, og at det påvirker dem i hverdagen. Blant annet fremkom det at det å arbeide som saksbehandler i barnevernet er meget krevende. I tillegg tydeliggjøres det at det er vanskelig å legge fra seg jobben etter arbeidstid. Selv om dette kanskje ikke påvirker relasjonen direkte, handler det i bunn og grunn om hvem vi er som mennesker og hva vi bidrar med inn i møte med andre. Jeg hadde ikke planlagt å komme inn på hva rollen som saksbehandler gjør med den enkelte saksbehandler på forhånd, men det informantene formidlet til meg om dette har bidratt til å belyse min problemstilling. Dette ut ifra tanken om at måten en fremtrer i rollen som saksbehandler bidrar inn på hvordan relasjonen utvikler seg i møte med foreldre. Saksbehandlere i barnevernet er i relasjoner med

foreldre i varierende grad. Noen ganger vil det kanskje kun være et par møter, mens andre ganger vil det være snakk om løpende kontakt og relasjoner som varer over flere år.

Saksbehandlere i barnevernet jobber ofte med familier som befinner seg i en krise, som følge av vonde opplevelser og hendelser. Flere av informantene formidlet at de ser på saksbehandlerrollen som komplisert, samt at den er viktig og krevende, og at det er en rolle med mange aspekter. Dette tolker jeg dithen at barnevernsarbeidet ofte omfatter komplekse problemstillinger der forståelsen for tverrprofesjonelle perspektiver står sentralt. Arbeidet krever kunnskap innen flere fagområder, eksempelvis juss, psykologi, sosiologi etc.

Beslutninger som tas gjøres i et komplekst landskap. Med dette mener jeg at barn som meldes til barnevernet ofte lever i familier preget av sammensatte problemer, og at saksbehandlere i barnevernet derfor er i behov av en tydelig og bred barnevernfaglig kompetanse for å ta gode beslutninger.

Det er grunn for å spørre hva det gjør med mennesker å daglig ha arbeidsoppgaver som innebærer store utfordringer, påkjenninger og emosjonelle belastninger. Og hva innebærer det å møte mennesker og ta imot historier preget av mye smerte? En av informantene formidlet sine tanker om hva jobben gjør med henne. Hun snakket om det å legge fra seg jobben, og at hun den siste tiden hadde opplevd å sove dårlig om nettene, da hun tenkte på hva hun hadde gjort på jobben eller et møte hun skulle på dagen etter. En annen understreket at det mest negative med jobben som saksbehandler er det hun tar med seg hjem etter arbeidstid. Dette temaet vil jeg komme videre tilbake til i drøftingskapittelet.

## 6.0 BARNEVERNANSATTES ERFARINGER FRA RELASJONER MED FORELDRE I UNDERSØKELSESFASEN



Møtet mellom deg og meg starter ofte lenge før vi har sett hverandre og før vi har vekslet et eneste ord. Kommunikasjonen deg og meg imellom har et preludium. Det er noe som skjer først, som får betydning for det som skjer etterpå (Ekvik, 2009, s. 88).

Gjennom fortolkning og analyse av datamaterialet har forskningen bidratt til flere interessante funn. Kapittelets tittel er utarbeidet på bakgrunn av studiens problemstilling: *På hvilken måte tilrettelegger saksbehandlere i barnevernet for relasjonen med foreldre i undersøkelsesfasen?* Problemstillingen vil i dette kapitlet drøftes i lys av mine fortolkninger og analyser gjort av datamateriale, opp imot studiens teoretiske referanseramme og forskningsbidrag. Teori som tidligere er presentert vil være dette kapittelets bakteppe. Kapitlet er delt inn i tre underkapitler som hver og en er tilknyttet de tre forskningsspørsmålene. Disse vil til sammen besvare studiens problemstilling.

Forskningsspørsmålene:

- På hvilken måte tilrettelegger saksbehandlere for det første møtet med foreldre?
- Hvordan ser saksbehandlere på den videre relasjonen med foreldre i undersøkelsesfasen etter det første møtet?
- Hvilke utfordringer står saksbehandlere ovenfor i møte med foreldre i undersøkelsen?

### 6.1 På hvilken måte tilrettelegger saksbehandlere for det første møte med foreldre?

Barnevernsansattes erfaringer med møte med foreldre i undersøkelsesfasen har slik jeg ser det sitt utgangspunkt i det første møtet mellom dem, og at det danner grunnlaget for relasjonen videre. Det har derfor vært viktig å få saksbehandlernes synspunkter om hvordan de tilrettelegger for det første møtet.

I studien fremgår det at måten saksbehandlere tilrettelegger for det første møtet allerede starter fra hvordan foreldrene innkalles, og at dette gjøres både over telefon og via brev. Flere av informantene er opptatt av at det kan være utfordrende og krevende for foreldre å komme til det første møte hos barneverntjenesten, og at foreldre i utgangspunktet ikke ønsker å komme. Dette tenker jeg kan relateres til det at foreldre kan bære med seg bekymring og usikkerhet til det første møtet. Mange foreldre har kanskje en oppfatning om at saksbehandlere i barnevernet symboliserer myndighet og autoritet, og kan oppleve seg usikre på saksbehandlerens holdninger og verdier og hvordan vedkommende vil møte dem. Det er nærliggende å tenke at møter med profesjonelle kan medføre en risiko ved seg. Foreldre som kommer til møtene vil kanskje teste ut situasjonen før de åpner seg og forteller om sin historie. Den enkelte forelder kan sitte med en usikkerhet til om vedkommende er god nok, samt en usikkerhet over hvilke forventninger saksbehandleren har til han/henne. Det er derfor viktig, som det også fremkommer i studien, at barnevernsansatte har fokus på å trygge den enkelte foreldre, samt møte de der dem er.

Flere av saksbehandlerne i studien har fokus på få frem foreldrenes tanker i det første møtet, samt få frem deres versjon av innholdet i bekymringsmeldingen. Det å tilrettelegge for at foreldrenes stemme og synspunkter kommer til syne vektlegges, i tillegg til det å være ydmyk på at foreldrene har sin historie. Pål Abrahamsen (2006, s. 3274) snakker om det viktige første møtet, der han refererer til møtet mellom pasient og lege sett fra en psykiaters synsvinkel. Han snakker om at når en pasient kommer til en psykiater, er det vanligvis på grunnlag av at en annen instans har henvist han/henne på vegne av noe som oppleves problematisk i vedkommende sitt liv. Når pasienten kommer kan psykiateren velge å fokusere på henviserens problemformulering, men det er pasientens forståelse av situasjonen som er det viktige. En viktig målsetting for behandleren er å finne ut av hvilket bilde pasienten selv har av problemet og sin egen situasjon. En slik tilnærming kan relateres til det første møtet mellom den barnevernsansatte og foreldre slik jeg ser det. Når barnevernet mottar en melding har den som melder definert og formulert en type bekymring, basert på sitt syn og sin forståelse av familien og situasjonen de befinner seg i. Jeg stiller spørsmål om hvordan dette blir en del av vurdering og beslutningen som tas i barnevernet. Selv om saksbehandlere tilrettelegger for å få frem foreldres stemme og forståelse av situasjonen, gir ikke det noen garanti i seg selv for at foreldrenes stemme tillegges vekt for utfallet av undersøkelsen. Saksbehandlerne kan allikevel velge at deres vurdering av situasjonen blir det avgjørende.

Resultater som fremkommer i min studie viser til viktigheten av å gå inn i det første møtet med et åpent sinn og ha et nøytralt utgangspunkt. Dette kan relateres til det å innta en «ikke-vitende posisjon». Med dette menes at den profesjonelle må kunne holde tilbake sine egne forslag til løsninger og få tak i hvilke erfaringer den andre selv har om situasjonen. Dette gir et viktig grunnlag for at den profesjonelle sammen med den andre kan utforske veien videre (Jensen & Ulleberg, 2019, s. 213-215). Relatert til barnevernet vil den barnevernsansatte alltid lese gjennom bekymringsmeldingen før de møter foreldrene. Dette løfter opp et viktig dilemma i barnevernsarbeidet slik jeg ser det. Den enkelte saksbehandler leser gjennom bekymringsmeldingen på forhånd for å skape seg et bilde av familiens situasjon. Dette kan gjøre saksbehandleren i stand til å forberede seg på hva som er utfordringene tilknyttet den enkelte familien, og på den måten bidra med gode råd videre. Samtidig kan det å lese gjennom meldingen bidra til at saksbehandleren blir «låst» til at situasjonen i familien er akkurat slik som den fremstilles i meldingen, og at vedkommende kommer med ferdige løsninger allerede før han/hun har møtt familien. Studien gjennomført av Studsrød, Willumsen og Ellingsen (2014, s. 312) viser at foreldre opplever det som positivt at foreldre og saksbehandleren er et team sammen. Foreldrene opplevde det som negativt dersom saksbehandleren hadde gjort seg opp en mening og konkludert på forhånd. Ser man dette i lys av det psykososiale perspektivet er det viktig å stille seg åpen for hva som er den faktiske situasjonen, og ikke ta for gitt hva andre definerer som problematisk. Jeg tenker at det lett kan være en fallgrube å fokusere på hva andre på forhånd har definert og la det bli en slags «sannhet». Dette viser til at den enkelte saksbehandler må gi avkall på egne forestillinger om den andre, samt være åpen for den andres forståelse av situasjonen.

Flere av informantene i studien vektlegger nettopp dette med å gjennomgå meldingen, få samtykke til å innhente opplysninger, samt gi informasjon om foreldres partsrettigheter, frister, innholdet i undersøkelsesfasen og mulige utfall av en undersøkelse. I en rapport som omhandler foreldre og barns erfaringer i møte med barneverntjenesten i Trondheim kommune, er det gjennomgående at de som var fornøyde med det første møtet med barnevernet var de som opplevde at de hadde fått god informasjon. Rapporten viser at tydelig informasjon i det første møte er et viktig grunnlag for å skape en felles forståelse av situasjonen og for at foreldrene opplever å få reell medvirkning i egen sak (Haugen, Paulsen & Berg, 2012, s. 23-24). Disse funnene kan relateres til det Tor Slettebø (2008b, s. 16-17) viser til i sin doktoravhandling om foreldres medvirkning i kontakten med barnevernet, og at en viktig forutsetning for å oppnå dette handler om at foreldre får informasjon. Samtidig

uttaler en informant i min studie at hun ikke er opptatt av å gi så mye formell informasjon, da hun tenker at foreldrene ikke makter å ta informasjonen innover seg i det første møtet. Dette kan sees i sammenheng med det Killèn (1999, s. 298) påpeker, nettopp viktigheten av at informasjon om barnevernsundersøkelsen stadig må tilpasses, formidles og gjentas ovenfor foreldre i løpet av undersøkelsesfasen. Foreldrene ivaretas best ved at informasjon gis etter hvert som at de er i stand til å ta imot informasjonen – altså møte dem der er. Flere av informantene i min studie var allikevel opptatt av å gi informasjon i det første møtet. Men dersom man ser dette i sammenheng med det Killèn påpeker, er det rimelig å tenke at mange foreldre ikke får med seg den informasjonen som gis dersom saksbehandlerne ikke er tilstrekkelig bevisste på måten informasjon gis på, samt at den må porsjoneres og tilpasses situasjonen foreldrene befinner seg i. Dette reiser noen viktige spørsmål: Hvor mye informasjon skal foreldre få, hvilken informasjon skal gis og på hvilken måte skal den formidles i møtet? Jeg stiller spørsmål ved om de første møtene med foreldre ofte blir veldig instrumentelle, hvor saksbehandlere ofte har for stort fokus på å gi informasjon, istedenfor å ha fokus på hvor foreldrene er der og da og hvilke følelser det aktuelle møtet vekker hos den enkelte.

I studien av Haugen, Paulsen og Berg (2012, s. 24-25) fra Trondheim kommune vises det til dette med ventetiden frem til det første møtet, og at den beskrives som en vanskelig periode for foreldre. Det fremkommer at flere foreldre er redde for hva som vil skje når de kommer i kontakt med barnevernet. Dette kan sees i sammenheng med resultater fra min studie, der flere av informantene var opptatt av at det kan oppleves som svært krevende for foreldre å komme til et møte hos barneverntjenesten. Jeg tenker at dette kan relateres til medias mange oppslag om barnevernssaker. Mange har kanskje et inntrykk av- og en frykt for at barnevernet kommer og tar barna fra dem.

Dette med frykt er noe som fremkommer som et viktig perspektiv i studien av Studsrød, Willumsen og Ellingsen (2014). I studien rapporteres det om frykt fra foreldrene tilknyttet barnevernets funksjon av hjelp og kontroll. Det påpekes i studien at dersom foreldre er fylt med frykt, kan de være i mindre stand til å kommunisere og samarbeide med saksbehandleren (Studsrød et al., 2014, s. 318). Dette perspektivet tenker jeg det er svært viktig at den enkelte saksbehandler har med seg inn i det første møtet med foreldrene. Funn fra min studie viser til betydningen av å tilrettelegge for et godt samarbeid med foreldre allerede i det første møtet. En kan se dette som noe svært positivt, da saksbehandlerne tilrettelegger for et

samarbeidsforhold videre. Samtidig vil ikke foreldrene være i stand til å samarbeide dersom de kommer til det første møtet fylt med frykt. Det er derfor viktig at den enkelte saksbehandler får foreldrenes synspunkter og følelser, for nettopp å kunne møte dette og samtidig tilrettelegge for en hensiktsmessig relasjon videre som er preget av motivasjon og endring – i motsetning til en relasjon preget av frykt og bekymring fra foreldrenes side.

Videre i rapporten fra Trondheim kommune tas det opp et viktig poeng, nettopp at mer informasjon i første brev eller telefon kan bidra til å redusere spenningen hos foreldre i forkant av møtet. I tillegg bidrar det til at foreldre blir mer forberedt, som igjen skaper mer trygghet i forhold til hva som venter dem i det første møtet med saksbehandler (Haugen, Paulsen & Berg, 2012, s. 24-25). I min studie stilte ikke jeg, som tidligere nevnt, spørsmål om hva saksbehandlerne informerer om i telefon eller i brev, noe som jeg i ettertid ser at hadde vært interessant å gå nærmere inn på, nettopp fordi måten dette gjøres kan bidra til å minske frykt, bekymring og usikkerhet hos foreldre i forkant av det første møtet.

I den amerikanske studien gjort av Saint-Jacques, Drapeau, Lessard og Beaudoin (2006, s. 205-206) vises det blant annet til viktigheten av å involvere foreldre, og at det gjøres allerede i det første møtet gjennom at saksbehandlere avklarer roller og hva samarbeidet mellom den barnevernsansatte og foreldre innebærer. I min studie var det en av informantene som viste til dette med å avklare forventninger i det første møtet, men det er uklart om det også relaterte seg til det å avklare roller og samarbeidet videre. Det fremgår ikke klart av min studie hvorvidt mine informanter var opptatt av dette og om de hadde fokus på dette allerede i det første møtet med foreldre. Dette hadde vært interessant å gå nærmere inn på.

I min studie fremkommer det at informanter fra en av barneverntjenestene har fokus på å utarbeide undersøkelsesplaner som foreldre får utdelt i det første møtet, og at dette bidrar til å roe mye og dempe usikkerhet. Jeg stiller spørsmål ved om disse undersøkelsesplanene er noe som bør utarbeides før det første møtet, eller om det er noe som bør utarbeides i fellesskap med foreldrene på møtene. Det hadde vært interessant å høre med foreldre som ikke har erfart å få en undersøkelsesplan om dette er en oversikt de kunne ha tenkt seg, samt i hvilken grad de ønsker å kunne medvirke i utarbeidelsen av planen. Utarbeidelsen av slike planer vekker et dilemma slik jeg ser det. Bunkholdt og Kvaran (2015, s. 105) trekker frem at fordelene ved planene er at de kan fungere som en slags huskeliste som gjør at den enkelte profesjonsutøver



forholder seg til alle punktene i planen, slik at undersøkelsen gjennomføres i tråd med kravene til dokumentasjon. Ulempen er tilknyttet at det er arbeidskrevende å utarbeide slike planer, i tillegg til at en kun får svar på de punktene som står oppført i planen. Det bidrar til at det blir vanskeligere å fange opp det unike ved hver enkelt familie og deres livssituasjon. Malene kan også medføre vanskeligheter med å utvikle en god relasjon til foreldrene, da saksbehandleren kan bli for opphengt i å følge planen istedenfor å møte foreldrene der de er.

## 6.2 Hvordan ser saksbehandlere på den videre relasjonen med foreldre etter det første møtet i undersøkelsesfasen?

Etablering av et hensiktsmessig samarbeidsforhold til foreldrene er av avgjørende betydning for undersøkelse av omsorgsviktsituasjoner. Dette forutsetter at vi er i stand til å se de ulike måtene foreldrene forsøker å ta vare på seg selv på. Det gir oss muligheter for å leve oss best mulig inn i hvordan de opplever situasjonen.

Kontaktetablering og undersøkelse går hånd i hånd (Killèn, 1999, s. 313).

Informantene i min studie understreker at de legger vekt på å bygge relasjoner med foreldre i undersøkelsen. Samtidig fremkommer det noe ulikt fokus på hvordan de gjør dette i praksis. Mye av det mine informanter vektlegger i relasjon med foreldre samsvarer med hva foreldre fremhever som viktig i den amerikanske studien gjort av Saint-Jacques, Drapeau, Lessard og Beaudoin (2006). Der vises det til at det å etablere en relasjon avhenger av den barnevernsansattes ferdigheter. Foreldrene i den studien formidlet betydningen av at saksbehandlerne viste empati, aksept og respekt i møte med dem. I tillegg rapportere foreldrene om viktigheten av at saksbehandlerne ikke har en fordomsfull holdning (Saint-Jacques et al., 2006, s. 205-206). Studien viste videre til at noen faktorer hadde innvirkning på involvering av foreldre, som at den enkelte saksbehandler er fleksibel, åpen, samt sensitiv vedrørende klientenes livserfaringer (Saint-Jacques et al., 2006, s. 201-204).

Det er flere likhetstrekk mellom den amerikanske studien vist til ovenfor og funn som fremkommer i min studie, der det vektlegges viktigheten av å få bygget en relasjon med foreldrene. Med dette innebærer blant annet momenter som det å vise forståelse, respekt og empati, samt det å se og lytte til foreldrene – slik mine informanter formidler. Dette kan også sees i sammenheng med funn fra studien gjennomført av Studsrød, Willumsen og Ellingsen (2014), som viser til foreldres perspektiv på kontakten med det norske barnevernet. De foreldrene som hadde positive erfaringer med barnevernet var dem som opplevde

saksbehandleren som sympatiske, åpne, respektfulle og vennlige. Foreldrene følte de ble tatt på alvor, deres synspunkter ble hørt og forstått, samt at de fikk god informasjon. Foreldrene som opplevde gode relasjoner til saksbehandleren sin, erfarte at dem selv og saksbehandleren var et team som sammen jobbet for barnet (Studsørød et al., 2014, s. 312-315).

Studien av Studsrød, Willumsen og Ellingsen (2014, 312-315) viser samtidig til at flere foreldre i møte med det norske barnevernet hadde negative erfaringer, spesielt tilknyttet opplevelsen om manglende empati og kommunikasjonsferdigheter hos saksbehandleren. Noen følte at deres saksbehandler var diskriminerende, var uærlig, ikke var til å stole på, var falsk, samt holdt tilbake informasjon. Følelsen av å ikke bli lyttet til, samt bli anklaget, mistenkt og gransket av deres saksbehandler fremkom også som viktige momenter (ibid). Dette viser et spenningsfelt, nettopp med tanke på at ikke alle barnevernsansatte innehar de ferdigheter som skal til for å tilrettelegge for en god relasjon, da flere foreldre har rapportert om negative erfaringer tilknyttet deres saksbehandler. Det hadde vært interessant å høre med de foreldrene som har vært i kontakt med informantene i min studie, for å få deres opplevelse av relasjonen til saksbehandleren.

Min studie viser til dette med evalueringer underveis i undersøkelsen, hvor det trekkes frem at informantene praktiserer dette i ulik grad og på noe forskjellig måte. Enkelte spør alltid foreldrene om deres opplevelse av kontakten kun etter det første møtet, mens andre evaluerer etter hvert enkelt møte og noen etter endt undersøkelse. Jensen og Ulleberg (2019, s. 188-189) viser til hva som karakteriseres for å være god og vellykket praksis, hvor det å be foreldre om deres tilbakemelding vektlegges som viktig. Jensen og Ulleberg (ibid) viser til at terapeuter ofte tar feil når de selv skal vurdere hvordan de tror den enkelte har opplevd forholdet til dem selv. Dette tenker jeg kan relateres til undersøkelsesfasen i barnevernet, og at saksbehandlere også kan ta feil dersom de skal vurdere hvordan foreldrene har opplevd relasjonen mellom dem. Jeg ønsker å løfte frem at dersom en kun evaluerer etter endt undersøkelse, slik det fremkommer fra min studie som enkelte saksbehandlere gjør, kan relasjonen ha utvikles seg i nokså feil retning i lang tid – helt fra det første møtet. Det er derfor viktig å få foreldrenes tilbakemeldinger allerede etter gjennomføring av det første møtet.

Resultater fra min studie viser også til viktigheten av å fremheve foreldres ressurser i samarbeid med barnevernet i undersøkelsesfasen. Den amerikanske studien av Saint-Jacques, Drapeau, Lessard og Beaudoin (2006, s. 200) omhandler involvering av foreldre i barnevernfaglig arbeid. Studien viser at det å fokusere på foreldrenes ferdigheter og styrker,

istedenfor begrensninger, er et viktig steg i retning av vise empowerment (myndiggjøring). Gerdt Henrik Vedeler (2011) har skrevet en artikkel rettet mot nettopp det å se og bruke foreldre som en ressurs i barnevernsarbeidet. Artikkelen retter søkelyset mot den profesjonelle hjelperens perspektiv og viktigheten av å reflektere over synet man har på familier. Vedeler (2011, s. 269-273) understreker at en families ressurs ligger i den kunnskapen de har og kan formidle om sin historie. Det hevdes at foreldrenes kunnskap ofte fremskapes som en forklaring på problemer, istedenfor å synliggjøre ressurser. Tidligere har jeg vist til at en av mine informanter var tydelig på at foreldre er de som kjenner barnet sitt best. Dette kan sees i sammenheng med det Vedeler trekker frem, nettopp betydningen av å få frem foreldrenes kunnskap. Jeg stiller spørsmål til hvordan dette reelt gjøres i praksis. Fremkommer foreldrenes kunnskap basert på spørsmål stilt fra saksbehandlerne, og på hvilken måte gjøres dette? Er saksbehandlere bevisst på hvilke spørsmål som stilles?

Det å få til et samarbeid med foreldrene fremkommer som viktig i min studie for å tilrettelegge for en god relasjon med foreldre. Vedeler (2011, s. 279-281) viser til hva som forutsettes for å oppnå et samarbeid. Dette omhandler tre viktige fokusområder: den profesjonelles eksperterrolle, den profesjonelles relasjonskompetanse, samt det å stille seg åpent nysgjerrig for å få frem den enkeltes ressurser. Informantene i min studie ble ikke bedt om å utdype hva et godt samarbeid med foreldre menes for dem, noe som hadde vært interessant å studere nærmere. Ville informantene vektlagt de samme fokusområdene som Vedeler? Informantene i min studie, samt barnevernsarbeidere generelt, har gjennom sin utdanning og erfaring kompetanse på barns oppvekstvilkår, samt kunnskap om hvordan nærme seg utsatte barn og familier, som er nyttig i møte med foreldre. Allikevel trenger ikke det bety at saksbehandlere respekterer og forstår situasjonen fra foreldrenes side slik jeg ser det. Det gir heller ikke noen garanti i seg selv at ikke saksbehandlere kan gå over foreldrenes grenser istedenfor å hente frem deres ressurser og utviklingspotensial. Saksbehandlere kan lett komme i posisjon der de tildeler seg selv rollen som *eksperter* ut ifra et perspektiv om at det er de som vet best vedrørende familien. Saksbehandlerne har gjennom utdanning og kunnskap viten om hva barn er i behov av, og det skal man ikke legge bort. Men samtidig er hvert enkelt barn og familie unike med sine behov, med sin historie og sine erfaringer. Og det er nettopp dette jeg tenker det er viktig å løfte frem i barnevernets møte med foreldrene.

På lik linje med flere av informantene i denne studien, snakker også Tor Slettebø (2008b, s. 18) om betydningen av samarbeid med foreldrene. Han trekker frem det faktum at prinsippet om medvirkning fra foreldre i saksbehandlingen ikke er nedfelt i barnevernlovens ordlyd, men

at barnevernet allikevel er underlagt et krav om at foreldre skal involveres. Mens Vedeler (2011, s. 279-281) som tidligere nevnt vektlegger at et godt samarbeid innebærer den profesjonelles ekspertrolle, relasjonskompetanse, samt nysgjerrighet knyttet til å få frem foreldrenes ressurser, viser Slettebø (2008b, s. 18) derimot til at et godt samarbeid omhandler andre forhold. Dette knytter han til i hvilken grad foreldrene selv aksepterer forholdene som var utgangspunktet for bekymringsmeldingen og den igangsatte undersøkelsen, hvordan saksbehandlerne takler aggresjon, kritikk og protester som kan oppstå i de første møtene med foreldrene, i tillegg til hvordan saksbehandlerne tilrettelegger for å få frem familiens egne oppfatninger av problemet. Både det Vedeler og Slettebø trekker frem er viktige elementer i relasjon mellom foreldre og saksbehandler, og kan relateres til ulike perspektiver inn på hvordan en skal tilrettelegge for et samarbeid.

Som det ble vist til innledningsvis i oppgaven, trekker Røkenes og Hanssen (2012, s. 179-180) på to viktige forhold som den profesjonelle skal være bevisst på i relasjonen. Vedkommende skal både ramme selvfølelsen til den andre part i relasjonen, samtidig som han/hun også skal tilrettelegge for tillit og respekt, samt sørge for å ha rom og tid til den enkelte. Hutchinson, Sandvin, Bruaset, Klette og Sommerseth (2012, s. 43) setter også likhetstegn mellom en god samarbeidsrelasjon og en samarbeidsrelasjon preget av tillit og respekt. Selv om deres artikkel er rettet mot langtidsmottakere av sosialhjelp med sammensatte sosiale- og rusproblemer, kan resultatene allikevel knyttes til barnevernfaglig arbeid slik jeg ser det. Som jeg tidligere har vist til i oppgaven, har foreldre som kommer i kontakt med barnevernet ofte sammensatte vansker som er i behov av hjelp. Hutchinson et al. (2012, s. 44) trekker frem det at den profesjonelle viser respekt i møtet med den andre, omhandler at vedkommende ser forbi «rusmisbrukeren» som en institusjonell identitet. Dette med å vise respekt i kontakten med foreldrene var noe som kom til uttrykk i funn i min studie. Det hadde vært interessant å bedt informantene utdype hva de legger i begrepet *respekt*. For ser man dette i lys av Hutchinson et al. (2012), trekkes det frem at det å vise respekt i møte med den andre omhandler å se mennesket bak «situasjonen/problemet». Dette kan trekke paralleller til barnevernet, og viktigheten av at den enkelte saksbehandler mestrer å se mennesket, og ikke vedkommende som et «problem/sak/». Dette viser til at barnevernsansatte må inneha en nokså bred kompetanse for å kunne etablere en god relasjon til foreldre, der de må ta hensyn til- og tilrettelegge for flere forhold i møte med den andre.

Det fremkommer fra min studie at rollen som saksbehandler ikke er avgrenset og enkel. Tvert imot kan den oppleves som kompleks og krevende. Blant annet så innebærer rollen å møte mennesker i svært sårbare og utsatte situasjoner. Rollen er kompliserende i den grad at den handler om å både skulle fungere som hjelper og kontrollør i møte med familier.

Saksbehandlerne skal på den ene siden være hjelpere som skal vise respekt og være lyttende ovenfor foreldres opplevelser og tanker, samtidig som de på den andre siden skal være autoritære som skal kontrollere foreldreskapet og foreldres omsorgsevne og gripe inn med tiltak når situasjonen tilsier det. I dette spenningsfeltet skal de skape oversikt over barnets omsorgssituasjon, slik at de sammen med foreldrene kan hjelpe og støtte barnet på best mulig måte. Min tanke er at saksbehandlerrollen ikke er definert, hverken som hjelper eller kontrollør, men at den veksler hele tiden i mellom disse.

Dette med å tilrettelegge for en god relasjon med foreldre i undersøkelsesfasen gjenspeiler seg ut ifra hvordan den enkelte saksbehandler ser på sin rolle, samt foreldres rolle. Jeg forstår det dithen at det perspektivet den barnevernsansatte har vedrørende dette, spiller inn på hva en relasjon skal innebære og på hvilken måte den skal tilrettelegges for i møte med foreldrene. Informantene i studien viste til at rollen som saksbehandler i barnevernet innebærer både positive og negative sider. Det positive er rettet mot at arbeidet oppleves som spennende og lærerikt, samt bidrar til økt kompetanse. En opplever å være betydningsfull og viktig på relativt kort tid. Samtidig innebærer rollen noen negative sider. «Det verste med jobben er det du tar med deg hjem» var det en av informantene som uttalte. Isdal (2017, s. 31-32) påpeker at det er umulig å ikke ta med seg jobben hjem. Det finnes ikke en av og på-knapp for følelser hos mennesker. Han viser til at barnevernspedagoger er den gruppen som troner aller høyest på sykefraværstatistikken i Norge. «Alt vi møter i jobben, tar vi imot. Fysisk, emosjonelt, tankemessig eller sansemessig» (Isdal, 2017, s. 54). Det fremkommer i min studie at det å være saksbehandler innebærer en rolle som krever mye av en selv, og en må være 100% påkoppert i rollen. Dette bidrar til en rekke spørsmål knyttet til hva arbeidet som saksbehandler i barnevernet gjør med en selv. Hva gjør det med et menneske å ta innover seg en families historie, reaksjoner og følelser? Hver og en saksbehandler har forskjellig toleranseterskel for belastninger, men fellesnevneren er at de alle må være tilstede i relasjonen slik jeg ser det. Spørsmålet knytter seg til hvordan saksbehandlerne mestrer å møte den andre i relasjonen, med bakgrunn i hvordan saksbehandlerne evner å ta innover seg samt håndtere, den andres historie.

Flere av informantene opplevde at de bruker mye av seg selv i rollen som saksbehandler. En av informantene ga uttrykk for at det å være saksbehandler i barnevernet er et personlig yrke. Jeg ønsker å se dette i sammenheng med det Isdal (2017, s. 56-57) viser til, om hva det innebærer å forberede seg på det arbeidet en skal gjøre. Isdal forteller at når han selv går på jobb, går han inn i et modus. Mentalt trer han inn i rollen. Da er han ikke lenger personen Per Isdal, men «psykologen» som er på jobb. Dette synes jeg er veldig interessant. Hvordan forbereder egentlig saksbehandlere i barnevernet seg til det arbeidet de skal gjøre? Trer de inn i rollen ubevisst eller bevisst, og hva innebærer det? Isdal (ibid) løfter frem noe sentralt. Når leger og sykepleiere skal på sine vakter kler de på seg sine uniformer, og fokuserer mentalt på de kommende arbeidsoppgavene. Saksbehandlere i barnevernet har ikke tilsvarende ritualer i forhold til å ikle seg i en uniform. De kommer på jobb i sine sivile klær, og møter foreldre som de personer de er. På den måten kan det tenkes at dette bidrar til å gjøre yrket mer personlig og sårbart. Nå sier jeg ikke at det nødvendigvis er tøffere å jobbe som saksbehandler i barnevernet enn f.eks. som sykepleier på et sykehus, men jeg tenker at saksbehandlere er mer «nakne» i den grad at de er mer synlige i møte med familier. De har ikke sine uniformer til å «beskytte» seg med. Med dette mener jeg at personen ikke *er* sykepleieren, men at det på en måte kan skilles mellom seg selv som yrkesutøver og privatperson. En sykepleiers uniform er linket opp mot vedkommende sitt mandat - å pleie de som er syke. En kan ikke utad se om en person jobber som saksbehandler i barnevernet før vedkommende presenterer seg som det og da fremstår de i kraft av seg selv – med sine verdier, meninger, holdninger og kunnskap.

Informantene i studien ble spurt om hva de tenker er foreldres rolle knyttet barnevernsundersøkelsen. Det fremkommer i studien at foreldrene har en stor og betydningsfull rolle, og at det er tilknyttet ulike aspekter. Det omhandler en tanke om at det er foreldrene saksbehandlere skal samarbeide med. Som saksbehandler kan en ikke kun jobbe med barnet uten å jobbe med foreldrene. En av informantene uttalte at dersom en ikke får til et samarbeid med foreldrene, så får en ikke gjort noen ting. Samtidig er rollen som foreldre knyttet til det faktum at det er de som kjenner barna sine best og som innehar vesentlig informasjon om barna som det er nødvendig å få innsyn i.

Jeg ønsker å løfte frem det Røkenes og Hanssen (2012, s. 9-11) snakker om, nettopp viktigheten av å møte den andre som et subjekt. Det er belyst tidligere i studien at det å tilrettelegge for relasjon med foreldre innebærer viktigheten av å inngå et samarbeid med dem. På den ene siden tenker jeg det er positivt at saksbehandlere ønsker å tilrettelegge for et samarbeid med foreldre, men samtidig ønsker jeg å løfte frem det faktum at det omhandler

barnevernsansattes syn på foreldrene – at foreldrene ikke sees som objekter, «saker», men som handlende individer. Dette i tråd med den psykososiale forståelsen. Nå skal det sies at jeg har valgt å benytte begrepet *saksbehandler* i min studie, som på en måte kan bidra til en tilnærming om at vedkommende behandler familier som «saker» - noe som ikke er ønskelig å gjøre i denne studien. Men jeg har allikevel valgt å benytte begrepet *saksbehandler* da dette aktivt benyttes i dagens samfunn slik jeg erfarer. Jeg ønsker å løfte frem at begrepet bør diskuteres videre i praksisfeltet, om hvorvidt det bør benyttes eller ikke i barnevernfaglig sammenheng og hva det eventuelt bidrar til med hensyn til hvordan den enkelte saksbehandler ser på familier. Jeg tenker at dette er et viktig innspill i relasjonsperspektivet mellom foreldre og barnevernsarbeidere, nettopp med tanke på hvordan den enkelte profesjonelle velger å se den andre i relasjonen.

Jeg ønsker å vise til Slettebø (2008a, s. 10) som trekker frem at nasjonale og internasjonale undersøkelser viser at barnevernet samarbeider bedre med foreldrene enn med barn og unge. På den ene siden kan en se dette som uttrykk for noe svært positivt, nettopp at saksbehandlere er dyktigere nå enn tidligere til samarbeide med foreldre. Men det Slettebø tar opp har også en negativ side ved seg – at barnevernet samarbeider bedre med foreldre enn med barn. Det at saksbehandlere samarbeider bedre med foreldre må ikke gå på bekostning av barnets stemme. I min studie har jeg valgt å ha et fokus på relasjonen til foreldre, men min tanke er ikke at dette skal bli et viktigere fokus enn å snakke med- og høre på de barna det gjelder. Det skal skje i tillegg til.

### 6.3 Hvilke utfordringer står saksbehandlere ovenfor i møte med foreldre i undersøkelsen?

Data fra studien viser at informantene formidlet at det foreligger ulike utfordringer i relasjonen mellom saksbehandler og foreldre. Dette knytter informantene til flere forhold.

En av utfordringene som fremkommer i studien er dette med maktaspektet i relasjonen mellom foreldre og saksbehandleren. Jensen og Ulleberg (2011, s. 198-199) snakker om at forholdet mellom foreldre og saksbehandlere i barnevernet er preget av makt, og deres relasjon kan lett få preg av et asymmetrisk maktforhold. Slettebø (2008b, s. 20) tar opp dilemmaet knyttet til foreldres medvirkning i relasjoner kjennetegnet av makt. Han fokuser særlig på barnevernets sanksjonsmuligheter og i hvilken grad foreldre opplever følelse av avmakt i møtene. Slettebø (2008b, s. 261-263) viser til det faktum at profesjonelle har makt



gjennom tilgang til sine ressurser, erfaringer og fagkunnskap, men at foreldre også har makt i kraft av sine erfaringer og synspunkter - kunnskap som det også er viktig å fremheve. Fokuset må være å tilrettelegge for en gjensidig relasjon, der saksbehandlere og foreldre er avhengig av hverandre i et gjensidig samarbeid. Eide, Grelland, Kristiansen, Sævareid og Aasland (2011, s. 34) refererer til filosofen Martin Buber som beskriver møtet med den andre som et vågestykke: «Møtet mellom *jeg* og *du* er basert på gjensidighet. Begge parter er aktive og deltakende» (ibid).

Skau (2013, s. 32-33) trekker frem at for profesjonelle hjelpere er det viktig å være bevisst over maktaspekteret som ligger i yrkesrollen, samt hvilken betydning det kan ha for relasjonen mellom dem og menneskene de er i kontakt med. Det fremkommer i min studie at det er fort gjort å glemme makten i rollen, og det understrekes viktigheten av å ikke misbruke den. Dette kan sees i sammenheng med studien gjort av Maiter, Palmer og Manji (2006, s. 167) som viser til viktigheten av at barnevernsansatte bør være forsiktige med å ikke bruke makten de har på en upassende måte, spesielt i situasjoner hvor det er snakk om undersøkelser hvor foreldre føler seg mest sårbare, dømt og vil trenge mye støtte. Det fremkommer fra min studie at makten er tilstede i relasjonen mellom saksbehandler og foreldre, og at den ikke kan tas bort.

Jeg har tidligere i teorikapittelet vist til at barnevernet har makt på grunnlag av sitt mandat og lovverk, i å vurdere og beslutte hva som er god nok omsorg for barn. Dette fører til et spenningsforhold og dilemma, der den enkelte saksbehandler i sin rolle både har ansvaret for å gi hjelp, samt kontrollere/fatte tvangsvedtak til barnets beste. Mitt fokus i denne studien er tilknyttet at den enkelte barnevernsarbeider er bevisst denne makten, og hvordan vedkommende opptrer profesjonelt i møte med foreldre. Slik jeg ser det har saksbehandlere med sin profesjonsrolle makt til å hente frem foreldres ressurser, og tilrettelegge for positiv utvikling for de familiene det gjelder. Samtidig kan saksbehandleren gjennom sin maktutøvelse komme til skade for å krenke den andre part, for eksempel gjennom å overkjøre foreldrene, samt definere den andre på en negativ måte. Risikoen for et maktovergrep er tilstede. Dette gjennom eksempelvis saksbehandlerens væremåte, språk, holdninger etc. Barnevernet kan aldri unndra seg makten, noe som fremkommer i min studie, men den enkelte saksbehandler kan tilrettelegge for at makt utøves på en positiv måte i møte med foreldrene. Med dette mener jeg at saksbehandler kan velge å tilrettelegge for en relasjon som åpner opp for at foreldre kan medvirke, istedenfor å la «ekspertrollen» ta over.



Studien gjort av Studsrød, Willumsen og Ellingsen (2014, s. 315-318) viser at foreldre rapporterte om frykt grunnet kombinasjonen av å bli møtt med både hjelp og kontroll fra barnevernets side. Studien påpeker at dersom foreldre er fylt med frykt, kan de være mindre i stand til å kommunisere og samarbeide med saksbehandleren. Dette tyder på viktigheten av at saksbehandlere er bevisste på foreldrenes følelser, for nettopp å kunne tilrettelegge for en situasjon som kan lede til samarbeid, motivasjon og endring.

Som saksbehandler må en tørre å gi fra seg noe av kontrollen i relasjonen, og isteden velge å tre inn i en rolle som mer nysgjerrig i møte med foreldrene, slik jeg ser det. Det er viktig å tørre å undre seg med, lytte til, samt etterspørre å få en større forståelse for foreldrenes opplevelse av situasjonen. Det handler om å endre holdning fra å tenke familien som et problem, til en tanke om at foreldrene er betydningsfulle aktører som skal gis anledning til å komme med sin historie og virkelighetsforståelse. I tillegg handler det om å tørre å gi slipp på sin egen forståelse og oppfatning av hvordan situasjonen er, og isteden åpne opp for hvordan foreldrene selv beskriver den. Saksbehandlere kan ikke selv få til en endring for barnet dersom ikke foreldrene er engasjert i det som skjer – noe som også påpekes av flere av mine informanter. Kinge (2009, s. 90) trekker frem at fokuset må være å inngå i et mest mulig likeverdig samarbeid der ens egen og foreldrenes kunnskap og ekspertise utfyller hverandre. Her har den profesjonelle, i kraft av sin maktposisjon, faglighet og profesjonalitet, et viktig ansvar i forhold til å utvikle gode samarbeidsrelasjoner til foreldre til barnets beste.

En annen utfordring som fremkom i intervjuene er dette med at barnets undersøkelsessituasjon kun skal være «godt nok». Dette knytter seg til hvor dypt den enkelte saksbehandler skal undersøke. Barneverntjenesten som system er gitt makt til å definere hva som er god nok omsorg for et barn. Barnevernsansatte har et mandat til å gripe inn i privatlivets fred dersom de vurderer at omsorgen ikke er god nok. Kvello (2007, s. 35) viser til at barnevernfaget innebærer vanskelige vurderinger på hva som er god nok omsorg, og omhandler avveininger mellom hva som anses å være «normalt» og ikke. Bunkholdt og Kvaran (2015, s. 118-120) trekker frem at synet på barn og oppdragelse har endret seg gjennom mange år. Når barnevernet skal foreta en omsorgsvurdering er fokuset å påpeke hva ved omsorgen som er god og hva som ikke er godt nok. Det finnes ingen fasit som angir grensene mellom dette. Omsorgssituasjonen for det enkelte barn avhenger av en rekke forhold, både risiko- og beskyttelsesfaktorer, som til sammen gir det totale bildet på om det er godt nok.

En artikkel skrevet av Langsrud, Fauske og Lichtwarck (2017, s. 128) tar utgangspunkt i PhD-studien *Fra tanker til teori: En studie om barnevernets resonnering*, hvor uttrykket «gode nok foreldre» står sentralt. Hvordan man forstår begrepet gode nok foreldre, og hvilket innhold man gir det, er avhengig av hvilket perspektiv man som saksbehandler inntar. I artikkelen stilles det spørsmål ved hvordan gode nok foreldre brukes som målestokk i barnevernet. Gode nok foreldre framstår som et komplekst og vagt uttrykk som langt ifra innebærer en tydelig og avgrenset forståelse av hva gode foreldreegenskaper består i. Barnevernsarbeidere legger også ulike meninger i dette begrepet (Langsrud et al., 2017, s. 132). Jeg stiller spørsmål til hva det gjør med saksbehandlere å formidle til foreldre at de ikke gir god nok omsorg til sine barn. Det kan knyttes usikkerhet både til hvordan foreldrene vil reagere, og hvordan en selv som saksbehandler vil kunne møte og håndtere disse reaksjonene. Samtidig handler det om hva det gjør med den enkelte saksbehandler rent følelsesmessig. Et annet dilemma er knyttet til hvor mange samtaler og hjemmebesøk som skal til for å avgjøre om et barns omsorgssituasjon er god nok/ikke god nok, og i hvilken grad relasjonen som er etablert til foreldrene bidrar til å vurdere god nok vs. ikke god nok omsorg. Samtidig sier lovverket at barnevernsundersøkelser ikke skal gjøres mer omfattende enn hva formålet tilsier, jf. bvl. § 4-3, annet ledd (Barnevernloven, 1992, § 4-3), noe som kan tyde på at saksbehandlere ikke skal gjennomføre flere samtaler/hjemmebesøk enn nødvendig. Dette viser til en skjønnsvurdering som er viktig at løftes høyere opp i barnevernfeltet.

Dette med vurdering knyttet til om foreldre er gode nok kan relateres til en annen utfordring som fremkom i studien, nettopp knyttet til det å være alene i undersøkelser. «Man er ikke Superman», var det en av informantene som uttalte. Det ble uttalt at det med å være to saksbehandlere i undersøkelser er noe som forsøkes å få til, men ikke alltid lar seg gjøre i praksis. Hensikten med å være to er at det da er fire øyne som ser, og at det blir tryggere ved at en ikke står alene i å ta vurderinger om foreldrene er gode nok eller ikke. Som saksbehandlere, og mennesker generelt, vektlegger man ting ulikt. En vektlegger noe fremfor noe annet, og vedkommende kan ha vansker med å korrigere førsteinntrykk i lys av innhentet informasjon. Dette viser til viktigheten av å være to saksbehandlere.

Som saksbehandler må en ta stilling til flere hensyn, både barnets, foreldrenes og instansers synspunkter og opplevelser i en undersøkelsesfase, samtidig som saksbehandlere skal etablere relasjoner med foreldrene. Studien min viser at det kan være utfordrende det å skulle balansere nettopp disse hensynene dersom det fremkommer ulike synspunkter og sprik. Det fremkommer også at det er det barnet sier som skal være det førende, men at det også kan

være vanskelig å la det være det førende. Kvello (2010, s. 23-24) problematiserer at det er fare for at barnevernet blir for mye voksenvern. Kvello (2010, s. 18) løfter frem at barnevernsarbeid skal ta utgangspunkt i barnet. Det er barnet som skal være hovedperson i alle barnevernssaker. Noen ganger kan en oppleve at barnets interesser og behov står i motstrid til foreldrenes, og det er gjerne da at dette lojalitetshierarkiet blir utfordret. Målet for barnevernet er ikke å sikre at alle parter blir fornøyde, men at barnets behov blir ivaretatt. Jeg tolker det dithen at flere av mine informanter har fokus på at det er barnets interesser og behov som skal være i fokus dersom det er motstridene interesser og ønsker mellom barn og foreldre, men at det samtidig kan være problematisk å ivareta dette fokuset i det man bygger relasjon med foreldre. Kanskje aller mest dersom man blir følelsesmessig involvert i foreldrene.

## 7.0 AVSLUTNING

### 7.1 Oppsummering

Studien som ligger til grunn for denne masteroppgaven bygger på intervjuer med seks saksbehandlere i barnevernet, og tar sikte på den unike relasjonen og dens betydning mellom foreldre og saksbehandlere i barnevernets undersøkelsesfase. Problemstillingen er: *På hvilken måte tilrettelegger saksbehandlere i barnevernet for relasjonen med foreldre i undersøkelsesfasen?* Det ble utarbeidet tre forskningsspørsmål som til sammen skulle besvare studiens problemstilling. Dette er blant annet belyst gjennom å fokusere på hvordan saksbehandlere tilrettelegger for det første møtet med foreldre tilknyttet en bekymringsmelding, da det har vist seg å ha en avgjørende betydning for den videre relasjonen med foreldre i undersøkelsesfasen. Studien belyser videre hva saksbehandlerne vektlegger i relasjonen videre etter det første møtet, og hvilke faktorer som påvirker relasjonen mellom dem videre. Jeg har på den ene siden vist til empiri om hvordan foreldre opplever relasjonen til sin saksbehandler og hva disse studiene oppsummerer er viktige elementer i en profesjonell relasjon. På den andre siden har jeg vist til utfordringer/dilemmaer som mine informantene opplever å stå ovenfor i møte med foreldre i barnevernets undersøkelsesfase. Begge disse forholdene sier noe om relasjonens betydning i profesjonell praksis.

Det er nærliggende å tenke at mange foreldre føler ubehag og bekymring knyttet til det å bli innkalt til møte hos barneverntjenesten. Mange vil kanskje oppleve følelsen av avmakt med tanke på frykt for maktutøvelse og kontroll. Resultatene fra denne studien viser til viktigheten av hvordan den enkelte barnevernsarbeider tilrettelegger for relasjonen med foreldre i undersøkelsesfasen. Hvordan den profesjonelle fremtrer i møtet med foreldrene, samt hvordan vedkommende besitter rollen som saksbehandler synes å ha en innvirkning på relasjonen. Hvordan den enkelte barnevernsarbeideren utøver sin maktposisjon har en reell betydning.

Studien har en fenomenologisk-hermeneutisk tilnærming, der jeg har benyttet meg av kvalitativ forskningsmetode for å belyse valgt problemstilling. Informantenes subjektive virkelighet har vært mitt utgangspunkt, der jeg har søkt å oppnå en forståelse og mening i deres synspunkter og erfaringer. Jeg har ved hjelp av den hermeneutiske sirkel fortolket, analysert og drøftet eget datamaterialet i lys av relevant teori og empiri. Dette for å få en forståelse av hva min empiri betyr for de spørsmålene jeg har stilt. Min forforståelse har vært mitt utgangspunkt og mitt verktøy. I møtet mellom meg og informantene har det blitt

produsert data som har vært grunnlag for tolkning, og som senere i prosessen, gjennom analyse og drøfting av eget datamateriale, har bidratt til status som ny kunnskap på feltet.

Ved å benytte den hermeneutiske sirkel har jeg kommet frem til nye innsikter og erkjennelser gjennom å prøve å forstå helheten av delene og delene ut ifra helheten i en kontinuerlig prosess. Jeg har tolket hvert av de seks intervjuene i lys av min forforståelse, som til sammen har dannet en helhetsforståelse av fenomenet, studiens tema. Dette har igjen skapt rom for ny forståelsesramme, samt nye fortolkningsmuligheter. Det er nærliggende å tenke at den barnevernfaglige konteksten påvirker og legger noen rammer og føringer for relasjonen som skapes mellom foreldre og saksbehandlere. Premissene for etablering av en relasjon vil trolig være annerledes sett i lys av en annen kontekst.

Jeg skrev innledningsvis at jeg ønsket å utvide min forståelse og kompetanse knyttet til relasjonsaspekteret mellom saksbehandler. Studiens nye innsikter knytter seg til at jeg på forhånd hadde en forforståelse om at det første møtet mellom mennesker har en viktig betydning for den videre relasjonen, noe jeg har fått bekreftet. Samtidig har studien resultert i kompetanse knyttet til hvor komplekst rollen som saksbehandler i barnevernet er, og hvor viktig det er å reflektere over rollen – både nå og underveis videre i møte med foreldre. Saksbehandlerrollen innebærer en rekke elementer som er viktig å være bevisst på for å oppnå en god relasjon til foreldre i undersøkelsesfasen. Dette har for meg skapt en ny forståelsesramme, der jeg har blitt mer bevisst på meg selv og min egen rolle som saksbehandler i barnevernet og min egen tilnærming i møte med foreldre. Det er gjennom relasjonen til den andre, at den profesjonelle må våge å møte seg selv.

I tillegg knytter studiens nye innsikter seg til synet på foreldre og deres rolle i barnevernsundersøkelser, og hvilken betydning det har får relasjonen som etableres. Med dette mener jeg at måten barnevernsansatte møter foreldre, har en sentral innvirkning på relasjonen. Dette kan relateres til den psykososiale forståelsen, sett i lys av at den barnevernsansatte må se foreldrene, og familien generelt, som noe mer enn en «barnevernssak». De må anerkjennes, samt sees i et helhetlig perspektiv i sammenheng med den konteksten de lever i. Saksbehandlere i barnevernet må praktisere en tilnærming der foreldrene sees som subjekter, som viktige samarbeidspartnere med sin historie, sin livssituasjon og sine ressurser, i arbeidet med å fremme endring til barnets beste.

## 7.2 Implikasjoner for praksis og veien videre

I min studie legges det ikke opp til at resultatene skal etterprøves, da det omhandler saksbehandlerens levde erfaring og opplevelser. Data som fremkommer i studien er basert på subjektive erfaringer tilknyttet barnevernsarbeideres forståelse av virkeligheten. Disse dataene viser ikke et eksakt bilde av virkeligheten, men et utsnitt av den. Resultatene som er vist til har også fremkommet på bakgrunn av min fortolkning. Mennesker fortolker verden svært ulikt, og det er sannsynlig å tenke at andre resultater hadde fremkommet med andres fortolkninger. Resultatene egner seg i liten grad for generalisering, men har derimot en overføringsverdi slik jeg ser det. Overførbarhet i denne sammenheng er rettet mot at resultatene som fremkommer kan ha relevans for andre barnevernsansatte. Formålet har ikke vært å komme frem til en nøyaktig sannhet som skal være gjeldende for alle saksbehandlere i barnevernet. Mitt ønske med studien har vært å bidra til en økt kunnskap, refleksjon og bevisstgjøring omkring relasjon mellom barnevernsarbeidere og foreldre i barnevernet.

Studien viser til at saksbehandlere har fokus på mange av de samme elementene som også fremkommer i teori og annen forskning om hva som skal til for å tilrettelegge for en god profesjonell relasjon. Samtidig har jeg vist til annen forskning som belyser at flere foreldre i møte med barnevernet har opplevd at deres saksbehandler har hatt manglende relasjonskompetanse i lys av hvordan foreldrene har opplevd å bli møtt. Denne studien har bidratt til tankeprosesser og spørsmål som det videre hadde vært spennende å forske nærmere på. Flere av disse har blitt belyst underveis i oppgaven. Det å kunne være deltakende observatør i en undersøkelsesfase ville vært interessant, for å kunne få et blick i både saksbehandleren og foreldrene og hva som skjer i møtene imellom dem. Ut ifra funn som fremkommer i denne studien ville det også vært interessant å rette søkelys på relasjoner der det første møtet har startet med stor frykt/bekymring/sinne/uenighet fra foreldrenes side, og hvordan saksbehandlerne har gått frem for å fremme en positiv relasjon med foreldrene videre i undersøkelsesperioden og hvilken betydning det har hatt for de involverte personer. En kan ikke slik jeg ser det unngå å vektlegge det relasjonelle aspektet ved barnevernfaglig arbeid. Som barnevernansatt bør en tilstrebe å se foreldre ut ifra det psykososiale perspektivet for å tilrettelegge for en relasjon preget av et gjensidig samspill, der foreldrene sees helhetlig.

Jeg ønsker å avslutte med et sitat hentet fra Jensen og Ulleberg (2019, s. 39): «Vi viser oss og blir til i relasjon til andre mennesker».

## Referanser

- Aadland, E. (2011). «Og eg ser på deg...» *Vitenskapsteori i helse- og sosialfag*. Oslo: Universitetsforlaget
- Abrahamsen, P. (2006). Det viktige første møtet. *Tidsskriftet Den Norske Legeforening*, 126(24), 3274-3276. Hentet fra <http://tidsskriftet.no/2006/12/kronikk/det-viktige-forste-motet>
- Barne- og likestillingsdepartementet. (2001, 19.november). Barnevernet – til barnets beste. Hentet fra <https://www.regjeringen.no/no/dokumenter/barnevernet---til-barnets-beste/id87701/>
- Barnevernloven. (1992). Lov om barneverntjenester (LOV-1992-07-17-100). Hentet fra [https://lovdata.no/dokument/NL/lov/1992-07-17-100#KAPITTEL\\_1](https://lovdata.no/dokument/NL/lov/1992-07-17-100#KAPITTEL_1)
- Brottveit, G. (2018). *Vitenskapsteori og kvalitative forskningsmetoder: Om å arbeide forskningsrelatert*. Oslo: Gyldendal Akademisk.
- Bunkholdt, V., & Kvaran, I. (2015). *Kunnskap og kompetanse i barnevernsarbeid*. Oslo: Gyldendal Norsk Forlag AS.
- Christiansen, Ø., & Kojan, B. H. (2016). *Beslutninger i barnevernet*. Oslo: Universitetsforlaget.
- Del Busso, L. (2018a). Fenomenologi og narrativer i kvalitativ forskning. I Brottveit (Red.), *Vitenskapsteori og kvalitative forskningsmetoder: Om å arbeide forskningsrelatert* (s. 46-55). Oslo: Gyldendal Akademisk.
- Del Busso, L. (2018b). A bli en etisk forsker. I Brottveit (Red.), *Vitenskapsteori og kvalitative forskningsmetoder: Om å arbeide forskningsrelatert* (s. 46-55). Oslo: Gyldendal Akademisk.

- Eide, S. B., Grelland, H. H., Kristiansen, A., Sævareid, H. I., Aasland, D.G. (2011). *Fordi vi er mennesker. En bok om samarbeidets etikk* (2.utg.). Bergen: Bokforlaget.
- Ekeland, T. J. (2014). Frå objekt til subjekt – og tilbake? - Om tilhøvet mellom kunnskap, praksis og styring. *Tidsskrift for Psykisk Helsearbeid*, 11(3), 211-220. Hentet fra [https://www.idunn.no/tph/2014/03/frac\\_objekt\\_til\\_subjekt\\_og\\_tilbake\\_-\\_om\\_tilhoebet\\_mellom\\_k](https://www.idunn.no/tph/2014/03/frac_objekt_til_subjekt_og_tilbake_-_om_tilhoebet_mellom_k)
- Ekvik, S. (2009). *Livsreisen*. Verbum Forlag.
- Haugen, G. M. D., Paulsen, V. & Berg, B. (2012). *Foreldre og barns erfaringer i møte med barneverntjenesten i Trondheim kommune*. NTNU Samfunnsforskning AS.
- Haugland, R. (2007). *Med makt til å krenke. Om makt, avmakt og motmakt i en konfliktfylt barnevernssak*. Oslo: Gyldendal Norsk Forlag AS.
- Hertz, S. (2011). *Barne- og ungdomspsykiatri. Nye perspektiver og uante muligheter*. Oslo: Gyldendal Norsk Forlag AS.
- Hutchinson, G. S., Sandvin, J. T., Bruaset, U. R., Klette, A. & Sommerseth, T. (2012). Forutsetninger for å utvikle gode hjelperelasjoner i sosialtjenesten. *Fontene forskning*, 2012(2), 33-45. <http://hdl.handle.net/11250/296914>
- Hærem, E. & Aadnesen, B. N. (2008). *Barnevernets undersøkelse*. Oslo: Universitetsforlaget.
- Høgskolen i Østfold. (2018). Studieplan for masterstudium i psykososialt arbeid – helse- og sosialfaglig yrkespraksis. Hentet fra <https://www.hiof.no/studier/programmer/mpsa-masterstudium-i-psykososialt-arbeid-helse-og-sosialfaglig-yrkespraksis/studieplaner/H2018.html>
- Isdal, P. (2017). *Smittet av vold. Om sekundærtraumatisering, compassion fatigue og utbrenthet i hjelperyrkene*. Bergen: Fagbokforlaget.



- Jensen, P. & Ulleberg, I. (2011). *Mellom ordene. Kommunikasjon i profesjonell praksis* (1.utg.). Oslo: Gyldendal Norsk Forlag AS.
- Jensen, P. & Ulleberg, I. (2019). *Mellom ordene. Kommunikasjon i profesjonell praksis*. (2.utg.). Oslo: Gyldendal Norsk Forlag AS.
- Killèn, K. (1999). *Sveket. Omsorgssvikt er alles ansvar*. Kommuneforlaget.
- Kinge, E. (2009). *Hvor er hjelpen når den trengs? Om relasjonskompetanse og foreldresamarbeid*. Oslo: Gyldendal Norsk Forlag AS.
- Kvale, S. & Brinkmann, S. (2015). *Det kvalitative forskningsintervju*. Oslo: Gyldendal Norsk Forlag AS.
- Kvello, Ø. (2007). *Utredning av atferdsvansker, omsorgssvikt og mishandling*. Universitetsforlaget.
- Kvello, Ø. (2010). *Barn i risiko. Skadelige omsorgssituasjoner*. Oslo: Gyldendal Norsk Forlag AS.
- Langsrud, E., Fauske, H. & Lichtwarck, W. (2017). Et maktperspektiv på «gode nok foreldre» i barnevernets kontekst. *Tidsskriftet Norges barnevern*, 94(2), 126-138.  
[10.18261/issn.1891-1838-2017-02-05](https://doi.org/10.18261/issn.1891-1838-2017-02-05)
- Maiter, S., Palmer, S. & Manji, S. (2006). Strengthening Social Worker-Client Relationships in Child Protective Services. Addressing Power Imbalances and 'Ruptured' Relationships. *Qualitative Social Work*, 5(2), 167-186. <https://doi.org/10.1177/1473325006064255>
- Nissen, M. (2014). Standarder og standpunkter i psykososialt arbeid. I E. Skærbæk, & M. Nissen (Red.), *Psykososialt arbeid. Fortellinger, medvirkning og fellesskap* (s. 81-114). Oslo: Gyldendal Norsk Forlag AS.

- NOU 2000:12. (2000). *Barnevernet i Norge - Tilstandsvurderinger, nye perspektiver og forslag til reformer*. Oslo: Barne- og familiedepartementet.
- Rød, P. A. & Heggdalsvik, I. K. (2016). Beslutninger i undersøkelsesarbeidet. I Ø. Christiansen & B. H. Kojan (Red.), *Beslutninger i barnevernet* (s. 76-91). Oslo: Universitetsforlaget.
- Røkenes, O. H. & Hanssen, P. (2012). *Bære eller bryte. Kommunikasjon og relasjon i arbeid med mennesker* (3.utg.). Bergen: Fagbokforlag.
- Saint-Jacques, M-C., Drapeau, S., Lessard, G. & Beaudoin, A. (2006). Parent Involvement Practices in Child Protection: A Matter of Know-How and Attitude. *Child and Adolescent Social Work Journal*, 23(2). 196-215. <https://doi.org/10.1007/s10560-005-0042-5>
- Skau, G. M. (2013). *Mellom makt og hjelp - Om det flertydige forholdet mellom klient og hjelper* (4.utg.). Oslo: Universitetsforlaget.
- Skau, G. M. (2017). *Gode fagfolk vokser. Personlig kompetanse i arbeid med mennesker*. (5.utg.). Oslo: Cappelen Damm Akademisk.
- Skærbæk, E. & Nissen, M. (2014). *Psykososialt arbeid. Fortellinger, medvirkning og fellesskap*. Oslo: Gyldendal Norsk Forlag AS.
- Slettebø, T. (2008a). Barn og foreldres medvirkning i barnevernet – samspill og interessekonflikter. *Norges barnevern*. Hentet fra <https://brage.bibsys.no/xmlui/handle/11250/98833>
- Slettebø, T. (2008b). *Foreldres medbestemmelse i barnevernet. En studie av foreldres erfaringer med individuell og kollektiv medvirkning* (Doktorgradsavhandling, Norges teknisk-naturvitenskapelige universitet). Hentet fra <https://brage.bibsys.no/xmlui/handle/11250/99093>

Statistisk sentralbyrå. (2018, 29.juni). Barnevern. Hentet fra <https://www.ssb.no/sosiale-forhold-og-kriminalitet/statistikker/barneverng/aar>

Studsrød, I., Willumsen, E. & Ellingsen, I. T. (2014). Parents' perceptions of contact with the Norwegian Child Welfare Services. *Child and Family Social Work, 19*(3). 312-320. <https://doi.org/10.1111/cfs.12004>

Thagaard, T. (2013). *Systematikk og innlevelse: en innføring i kvalitativ metode*. Bergen: Fagbokforlag.

Vedeler, G. H. (2011). Familien som ressurs i psykososialt arbeid, del I. *Tidsskriftet Fokus på familien, 39*(4), 263-282. Hentet fra <https://www.idunn.no/fokus/2011/04/art03>

Vedlegg 1: Intervjuguide

## Intervjuguide

**1) Løs, uformell prat med deltakeren innledningsvis (5 min)**

**2) Gi informasjon til deltakeren (5 min)**

- Tema for samtalen (kort om bakgrunn og formål)
- Informer om taushetsplikt og anonymitet
- Informer om lydopptak, og sørg for samtykke fra deltakeren
- Tilrettelegg for eventuelle spørsmål fra deltakeren – om noe er uklart

**3) Forskeren stiller spørsmål til deltakeren (20 min)**

- Hvordan tilrettelegger du for det første møtet med foreldre tilknyttet en bekymringsmelding?
- Hva legger du vekt på i kontakten med foreldre etter det første møtet og videre i undersøkelsen?  
(→Hvordan du møter og forholder deg til foreldrene som en del av saken, samt hvordan du tilrettelegger for å kunne ivareta deres synspunkter, medvirkning, følelser etc.)
- Hvilken rolle tenker du foreldre har i en barnevernsundersøkelse?
- Hvilke utfordringer/dilemmaer står du ovenfor i møte med foreldre i en undersøkelse?
- Hvordan stiller du deg til/balanserer forholdet mellom:
  - Foreldres stemme
  - Barnets stemme
  - Instansers opplysninger
- Hvilke tanker gjør du deg omkring din rolle som barnevernsansatt i møte med familier?
  - Maktutøvelsen
  - Din utøvelse av arbeidet, din væremåte, din opptreden i møte med familien
- Kan du beskrive et møte med foreldre som gjorde et ekstra inntrykk på deg?

**4) Sjekkliste / eventuelle oppfølgingsspørsmål til deltakeren (5 min)**

**5) Oppsummering (5-10 min)**

- Sørg for at deltakeren er forstått riktig
- Tilrettelegg for at deltakeren kan legge til noe

## Vedlegg 2: Informasjonsskriv

### **Forespørsel om deltakelse i et forskningsprosjekt**

*«Betydningen av det første møtet, samt blikket rettet mot relasjonen til foresatte i barnevernsundersøkelser»*

*-En kvalitativ studie omhandlet barnevernsansattes opplevelser*

#### **Bakgrunn og formål:**

Ved Høgskolen i Østfold avdeling Fredrikstad, masterstudium i psykososialt arbeid, gjennomfører jeg en studie om barnevernsansattes møte med foresatte i barnevernsundersøkelser. Formålet med prosjektet er å få økt kunnskap om hvordan de ansatte opplever møtet med foresatte i undersøkelser, og hvordan dette kan bidra til å utvikle barneverntjenestens praksis videre. Resultatet av prosjektet vil bli presentert i en masteroppgave i 2018.

Det skal innhentes informasjon om barnevernsansattes opplevelser knyttet til det første møtet med foresatte i forbindelse med en bekymringsmelding, og relasjonen videre til de foresatte i undersøkelsesfasen. Blikket vil rettes mot foresattes rolle i en undersøkelse, samt utfordringer/dilemmaer de ansatte opplever å stå ovenfor. Barnets, foresattes og instansers rolle i en undersøkelse vil i tillegg bli studert. Hvordan den ansatte tenker om sin rolle i barnevernet blir også vektlagt. En sentral del av forskningsprosjektet er den ansattes egne subjektive fortelling.

#### **Hva innebærer deltakelse i studien?**

Din deltakelse innebærer å delta i et intervju, som vil innebære en samtale mellom deg og meg. Samtalen vil ta omtrent 45 minutter, men kan ta litt lengre eller litt kortere tid. Spørsmålene som vil bli stilt omhandler tematikken presentert ovenfor. Dine tanker, opplevelser og annet vil være utgangspunktet.

Underveis i intervjuet vil jeg ta lydopptak av samtalen og ta notater mens vi snakker sammen. Lydopptaket vil bli transkribert (skrevet ned som tekst), og du vil få anledning til å lese gjennom og kommentere teksten.

#### **Hva skjer med informasjonen om deg?**

Alle opplysninger vil bli anonymisert i masteroppgaven. Jeg er den eneste som vil ha tilgang til personopplysningene. Lydopptaket og transkriberingen vil lagres i en låst skuff - uten navn eller andre data som kan knyttes til deg. Det vil bli laget en anonymisert navneliste knyttet til lydopptakene, som blir oppbevart i en annen låst skuff. All informasjon vil bli behandlet

konfidensielt. Det vil ikke komme frem personopplysninger som gjør det mulig for andre å gjenkjenne deg.

Prosjektet skal etter planen være ferdig innen juni 2018. Lydopptak og datamateriale vil bli slettet etter at masteroppgaven er sensurert og godkjent.

**Frivillig deltakelse:**

Det er frivillig å delta i studien, og du kan når som helst trekke ditt samtykke uten å oppgi noen grunn. Dersom du trekker deg, vil alle opplysninger om deg bli slettet. Du har rett til å trekke deg ut av studien uten at det vil medføre negative konsekvenser for deg.

**Kontaktopplysninger:**

Dersom du ønsker å delta eller har spørsmål til studien, ta kontakt med forsker Caroline Marie Bergh. Tlf.: 991 58 452. Mailadresse: caroline.90@hotmail.com

Veileder: Førsteamanuensis Gudrun Brottveit v/Høgskolen i Østfold.

Prosjektet er meldt til og godkjent av Personvernombudet for forskning, Norsk senter for forskningsdata A/S (NSD).

På forhånd takk for din deltakelse!

Fredrikstad, august 2017

Med vennlig hilsen

Caroline Marie Bergh

### Vedlegg 3: Samtykkeerklæring

#### Samtykke til deltakelse i studien:

Jeg har mottatt informasjon om studien, og er informert om:

- Studiens bakgrunn og formål
- Hva min deltakelse i studien innebærer
- Hva som skjer med informasjonen om meg
- At det er frivillig å delta i studien, og at jeg når som helst kan trekke mitt samtykke uten å oppgi noe grunn
- At dersom jeg trekker meg, vil alle opplysninger om meg bli slettet
- At det ikke vil medføre negative konsekvenser for meg om jeg senere velger å trekke meg ut av studien

#### Jeg er villig til å delta:

.....

(Signert av prosjektdeltaker, dato)

.....

(Telefonnummer)

#### Jeg ønsker å få tilsendt masteroppgaven etter at den er sensurert og godkjent:

Ja

Nei

Hvis ja, sendes masteroppgaven til:

.....

(Mailadresse)

Vedlegg 4: Godkjenning fra NSD



Gudrun Brottveit  
Avdeling for helse- og sosialfag Høgskolen i Østfold  
Remmen  
1757 HALDEN

Vår dato: 09.05.2017

Vår ref: 53695 / 3 / IJJ

Deres dato:

Deres ref:

TILBAKEMELDING PÅ MELDING OM BEHANDLING AV PERSONOPPLYSNINGER

Vi viser til melding om behandling av personopplysninger, mottatt 17.03.2017. Meldingen gjelder prosjektet:

53695	<i>Betydningen av det første møtet med barnevernet, samt blikket rettet mot relasjonen til saksbehandler i undersøkellesfasen - En kvalitativ studie omhandlet de foresattes opplevelser</i>
<i>Behandlingsansvarlig</i>	<i>Høgskolen i Østfold, ved institusjonens øverste leder</i>
<i>Daglig ansvarlig</i>	<i>Gudrun Brottveit</i>
<i>Student</i>	<i>Caroline Marie Bergh</i>

Personvernombudet har vurdert prosjektet, og finner at behandlingen av personopplysninger vil være regulert av § 7-27 i personopplysningsforskriften. Personvernombudet tilrår at prosjektet gjennomføres.

Personvernombudets tilråding forutsetter at prosjektet gjennomføres i tråd med opplysningene gitt i meldeskjemaet, korrespondanse med ombudet, ombudets kommentarer samt personopplysningsloven og helseregisterloven med forskrifter. Behandlingen av personopplysninger kan settes i gang.

Det gjøres oppmerksom på at det skal gis ny melding dersom behandlingen endres i forhold til de opplysninger som ligger til grunn for personvernombudets vurdering. Endringsmeldinger gis via et eget skjema, [http://www.nsd.uib.no/personvernombud/meld\\_prosjekt/meld\\_endringer.html](http://www.nsd.uib.no/personvernombud/meld_prosjekt/meld_endringer.html). Det skal også gis melding etter tre år dersom prosjektet fortsatt pågår. Meldinger skal skje skriftlig til ombudet.

Personvernombudet har lagt ut opplysninger om prosjektet i en offentlig database, <http://pvo.nsd.no/prosjekt>.

*Dokumentet er elektronisk produsert og godkjent ved NSDs rutiner for elektronisk godkjenning.*



Personvernombudet vil ved prosjektets avslutning, 31.12.2018, rette en henvendelse angående status for behandlingen av personopplysninger.

Vennlig hilsen

Kjersti Haugstvedt

Ida Jansen Jondahl

Kontaktperson: Ida Jansen Jondahl tlf: 55 58 30 19

Vedlegg: Prosjektvurdering

Kopi: Caroline Marie Bergh caroline.90@hotmail.com



## Personvernombudet for forskning

### Prosjektvurdering - Kommentar

---

Prosjektnr: 53695

#### FORMÅL

Formålet med prosjektet er å få frem foresattes fortelling, stemme, tilknyttet temaet. Temaet for masteroppgaven omhandler hvordan foresatte opplever det første møtet med barnevernet. Problemstillingen vil omhandle foresattes opplevelser om hvordan motta et brev om innkalling til samtale, ventingen frem til det første møtet, samt opplevelser i tilknytning til den første samtalen med den ansatte. Fokuset vil også omhandle relasjonens betydning videre i barnevernets undersøkelsesfase.

#### INFORMASJON OG SAMTYKKE

Utvalget informeres skriftlig om prosjektet og samtykker til deltakelse. Informasjonsskrivet er godt utformet.

#### SENSITIVE OPPLYSNINGER

Vi tar høyde for at det i intervjuene vil kunne fremkomme sensitive personopplysninger om helseforhold (psykisk helse) når den foresatte forteller om sine opplevelser og erfaringer.

#### TREDJEPERSON

Vi anbefaler at studenten i forkant av intervjuene instruerer informantene om å ikke navngi eller på annen måte identifisere saksbehandler i barnevernet, og legger til grunn at det ikke vil samles inn personopplysninger om saksbehandler (tredjeperson).

#### INFORMASJONSSIKKERHET

Personvernombudet legger til grunn at forsker følger Høgskolen i Østfold sine rutiner for datasikkerhet.

#### PROSJEKTSLUTT OG ANONYMISERING

Forventet prosjektslutt er 31.12.2018. Ifølge prosjektmeldingen skal innsamlede opplysninger da anonymiseres. Anonymisering innebærer å bearbeide datamaterialet slik at ingen enkeltpersoner kan gjenkjennes. Det gjøres ved å:

- slette direkte personopplysninger (som navn/koblingsnøkkel)
- slette/omskrive indirekte personopplysninger (identifiserende sammenstilling av bakgrunnsopplysninger somf.eks. bosted/arbeidssted, alder og kjønn)
- slette digitale lydopptak

## Vedlegg 5: Bekreftelse på endring (NSD)

### BEKREFTELSE PÅ ENDRING

Hei, viser til endringsskjema registrert hos personvernombudet 21.8.2017.

Vi har nå registrert at utvalget til prosjektet er endret til ansatte i barnevernet.

Revidert informasjonskriv er godt utformet.

Data innhentes ved personlig intervju. Vi minner om at det av hensyn til de ansattes taushetsplikt ikke kan fremkomme identifiserbare opplysninger om enkeltbarn eller deres foresatte. Vi anbefaler at forsker minner informanten om dette ifm. intervjuet.

Personvernombudet forutsetter at prosjektopplegget for øvrig gjennomføres i tråd med det som tidligere er innmeldt, og personvernombudets tilbakemeldinger.

Vi vil ta ny kontakt ved prosjektslutt.

--

Vennlig hilsen | Best wishes

Audun G. Løvlie

rådgiver | Adviser

Seksjon for personverntjenester | Data Protection Services

T: (+47) 55 58 23 07

NSD – Norsk senter for forskningsdata AS | NSD – Norwegian Centre for Research Data

Harald Hårfagres gate 29, NO-5007 Bergen

T: (+47) 55 58 21 17

[postmottak@nsd.no](mailto:postmottak@nsd.no) [www.nsd.no](http://www.nsd.no)