

**Hvordan oppfatter utenforstående
flerkulturelt kontaktutvalg i Østfold
Fylkeskommune?
En ekstern evaluering**

Arve Negaard

**Høgskolen i Østfold
Oppdragsrapport 2009:3**

Online-versjon (pdf)

Utgivelsessted: Halden

Det må ikke kopieres fra rapporten i strid med åndsverkloven og fotografiloven eller i strid med avtaler om kopiering inngått med KOPINOR, interesseorgan for rettighetshavere til åndsverk.

Høgskolen i Østfold har en godkjenningsordning for publikasjoner som skal gis ut i Høgskolens Rapport- og Arbeidsrapportserier.

Høgskolen i Østfold. Oppdragsrapport 2009:3

© Forfatteren/Høgskolen i Østfold

ISBN: 978-82-7825-285-7

ISSN: 1504-5331

Innhold

Innhold	i
Forord	1
Sammendrag.....	5
1. Flerkulturelt kontaktutvalg – mandat, sammensetning og arbeid.....	9
2. Innvandrerbefolkningen i Østfold.....	19
3. Kommunenes oppgaver i integreringsarbeidet	27
4. Eksterne aktørers kunnskap om FKUØF	31
5. Eksterne aktørers vurdering av FKUØFs arbeid.....	33
6. Forslag til oppgaver for FKUØF i fremtiden.....	37
7. Forslag til form og sammensetning av FKUØF.....	41
8. Prosedyrer for valg av innvandrerrepresentanter	43
9. Anbefalinger	45
Litteratur og andre kilder.....	47
Vedlegg	49

Forord

Flerkulturelt kontaktutvalg i Østfold fylkeskommune (FKUØF) ble vedtatt opprettet av fylkesutvalget den 9. januar 2006, i sak 19/2006. Saksfremstillingen bærer preg av at dette var et forsøk, som fylkeskommunene ikke helt hadde bestemt seg for hva den ville med. Mandatet var lite presist, og utvalget fikk selv i mandat å drøfte det videre. Fylkesutvalget vedtok at utvalget skulle bestå av to representanter valgt av fylkesutvalget, tretten representanter oppnevnt av offentlige organ som arbeider med saker knyttet til flyktninger og andre innvandrere, og et ubestemt antall representanter for innvandrersorganisasjoner. Fylkesutvalget overlot til de øvrige representantene i FKUØF å avgjøre hvor mange innvandrersorganisasjoner som burde være representert i utvalget.

FKUØF hadde sitt første møte den 30. mai 2007. Utvalget vedtok selv at det var en prøveordning og ba om å bli evaluert etter to år. I løpet av sommeren 2007 valgte de øvrige representantene seks innvandrerepresentanter til utvalget og hele utvalget presiserte mandatet høsten 2007.

Fylkeskommunen har valgt å gjennomføre evalueringen av FKUØF i annet kvartal 2009, og dele den i tre deler:

1. En elektronisk spørreundersøkelse til medlemmene av flerkulturelt kontaktutvalg som gjennomføres av Østfold Analyse.
2. Administrasjonens rapport som forventes å inneholde følgende punkter:
 - Fakta om antall møter, antall medlemmer, saker som har vært tatt opp, aktiviteter som utvalget har arrangert.
 - Vurdering av hva utvalget har oppnådd i forhold til hensikten og sitt mandat.
 - Forskjellige scenarier for hvordan fylkeskommunens flerkulturelle arbeid kan organiseres fremover.
3. Ekstern evaluering av utenforståendes oppfattelse av flerkulturelt kontaktutvalg.

Denne rapporten omhandler del 3. Temaene i evalueringens del 2 danner imidlertid noe av grunnlaget for hvem man kan forvente at har en oppfattelse av FKUØF, og hva man kan

forvente at de har en oppfattelse om. Evalueringen i de tre delene har foregått parallelt og resultatene av del 2 er ikke kjent når del 3 slutføres. Som bakgrunn for denne evalueringen, har jeg derfor innledningsvis gitt en grov skisse av mandatet for og arbeidet til FKUØF, basert på dokumentstudier, slik at grunnlaget for evalueringen i del 3 skal være kjent.

Denne evalueringen har foregått innen en avtalt tidsramme på to arbeidsuker. Det er forutsatt at minst 10 personer skal intervjues, med hovedvekt på personer med innvandrerbakgrunn som står sentralt i innvandremiljøene, og representanter for kommunene. Tidsrammen har blitt utvidet uten at prisen på oppdraget er endret.

For å få en rimelig representasjon både av innvandrere fra forskjellige land, flerkulturelle kontaktutvalg i kommunene, kommunal ledelse både politisk og administrativt, samt fagmedarbeidere for innvandrerrelaterte saker på forskjellige saksområder både i kommuner og private organisasjoner, har i alt 41 personer blitt intervjuet. Av dem er 13 innvandrere, 1 er norskfødt med innvandrerforeldre, 20 er medlemmer i flerkulturelle utvalg i kommunene, 14 har vært deltakere på konferanser arrangert av FKUØF, og 11 er ansatt i kommuner, NAV og tilknyttede organisasjoner, og arbeider med saker som er sentrale i integreringsarbeidet. Innvandrerne som er intervjuet er dels tillitsvalgte i innvandrerorganisasjoner i Østfold, dels medlemmer i flerkulturelle kontaktutvalg og dels ansatte. Det er lagt vekt på å få frem stemmene til ikke-vestlige innvandrere. Landbakgrunnen til innvandrerne og den norskfødte med innvandrerforeldre er Kongo, Somalia, India, Pakistan, Iran, Irak, Kosovo, Kroatia, Montenegro og Ecuador. Personene som er intervjuet, er gjengitt i vedlegg 3.

Intervjuene har dels skjedd som gruppeintervjuer, dels som individuelle intervjuer. De individuelle intervjuene har dels skjedd ansikt til ansikt, dels over telefon. Gruppeintervju ble benyttet overfor Innvandrerrådet i Askim kommune og Flerkulturelt kontaktutvalg i Sarpsborg kommune. I disse utvalgene, der medlemmene kjente hverandre godt på forhånd, åpnet gruppeintervjuformen for samtaler mellom utvalgsmedlemmene, som presiserte og utdypet svarene fra det enkelte medlem og ga ny informasjon som det ikke ville være like lett å få frem i individuelle intervjuer. Telefonintervju ble benyttet for å få frem mest mulig relevant informasjon innen den begrensede tiden som sto til disposisjon.

Alle de intervjuede har blitt informert om at de ble intervjuet som representanter for det politiske utvalget de var medlem i, virksomheten de var tilsatt i, eller organisasjonen de var tillitsvalgt i. Ingen ba om anonymitet og ingen ble lovet anonymitet. Uttalelsene er dels

gjengitt som sammenfatninger av hva flere respondenter har uttalt, dels gjengitt i sitats form. Sitatene er ofte korte sammendrag av lengre samtaler. Denne evalueringen inngår i et større arbeid i Østfold fylkeskommune med å videreutvikle politikkområdet integrering av innvandrere. I dette arbeidet kan det bli behov for å få utdypet uttalelsene som er sitert i denne undersøkelsen og fortsette dialogen med de intervjuede. Av den grunn er sitatene gjengitt med navn og tittel/funksjon, siden alle de intervjuede har uttalt seg ut fra sine roller som medlemmer i politiske utvalg, ansatte eller tillitsvalgte.

Jeg vil gjerne takk alle dem som har latt seg intervjuer, og den velvilje og interesse de har møtt meg med. Arbeidet med evalueringen har gitt mange givende samtaler. Jeg vil også takke professor Tor Claussen ved Høgskolen i Østfold for mange nyttige kommentarer til manuskriptet. Feil og mangler er mitt ansvar.

Halden, den 18. august 2009

Arve Negaard

Sammendrag

Hvilke oppfatninger man kan forvente at utenforstående har til FKUØF, er nært knyttet til mandatet, sammensetningen og arbeidsformen til utvalget. **Første kapittel** i rapporten er en analyse av utvalget.

FKUØF fremstår dels som et høringsorgan for de politiske organene i Østfold fylkeskommune med beslutningsmyndighet, dels som et samarbeidsorgan som skal utvikle politikk og praksis på feltet integrering av innvandrere i Østfoldsamfunnet. Det fremstår som en blanding av et fylkeskommunalt utvalg og et partssammensatt utvalg med uklare rapporteringslinjer, og mer som en møteplass og et samtaleorgan enn som et handlingsorientert organ.

Utvalget er satt sammen ut fra en tanke om at medlemmene skal formidle kontakt mellom utvalget og de eksterne miljøene som medlemmene representerer. Det forutsetter at medlemmene møter i utvalget. Fremmøtet i utvalget varierer.

Hvordan utenforstående oppfatter FKUØF er blant annet avhengig av hvilke saker utvalget har arbeidet med. Det er særlig de tre eksterne konferansene som utvalget arrangerte i 2008 og utvalgets høringsuttalelse til fylkesplanen samme år, som en kan forvente at har vekket utenforståendes interesse.

Andre kapittel er en analyse av innvandrerbefolkningen i Østfold og viser at den er nær doblet fra år 2000 til 2008. Den er nå på over 10 % av hele befolkningen og andelen ser ut til å fortsette å vokse. Andelen er størst i byene og kommunene nær Oslo. 67 % av innvandrerbefolkningen kommer fra Øst-Europa og Asia med Tyrkia. De fleste kommer på grunn av familieetablering eller familiegjennforening. Innvandrerbefolkningen er ung, det er forholdsvis få over 50 år og kjønnsbalansen er rimelig god, men varierer ut fra innvandrerens landbakgrunn. Veksten i innvandrerbefolkningen indikerer at integrering blir et stadig viktigere politisk tema.

Tredje kapittel omhandler kommunene. Fylkeskommunen er interessert i å høre hvordan kommunene kan tenke seg å samarbeide med et flerkulturelt kontaktutvalg i fremtiden. Integreringsarbeidet i kommunene berører i dag alle nivåer og sektorer, samtidig som kommunene og NAV har et ansvar for spesielle tjenester knyttet til bosetting, kvalifisering til

arbeid og arbeidsformidling, voksenopplæring i norsk med samfunnskunnskap, og morsmålsopplæring og tospråklig opplæring for barn og unge. Disse oppgavene er nært knyttet til fylkeskommunens oppgaver innen videregående opplæring. Det er opprettet en rekke faglige nettverk innenfor de spesielle tjenestene overfor innvandrere, som kan være en ressurs for FKUØF og fylkeskommunen.

Fjerde kapittel handler om hvilken kunnskap relevante eksterne aktører har om FKUØF. Rapporten viser at respondentenes kunnskap om FKUØF var begrenset. Noen kjente til at FKUØF eksisterte, men ingen kommenterte noe av arbeidet til FKUØF ut over den eller de konferansene de selv hadde deltatt på. Over halvparten fortalte at de ikke kjente noe til FKUØF før intervjuet fant sted. 14 respondenter hadde deltatt på en eller to av de tre konferansene som FKUØF har arrangert.

Svarene tyder på at det varierer i hvilken grad medlemmene i FKUØF har mulighet til å formidle informasjon om arbeidet i FKUØF. Det virker som flere medlemmer i FKUØF deltar i utvalget ut fra sin egen kompetanse, og i mindre grad representerer egne miljøer ved å formidle informasjon begge veier.

Femte kapittel presenterer de eksterne aktørenes vurdering av FKUØFs arbeid. Ut over konferansene fremstår FKUØF som forholdsvis anonymt for respondentene. Halvparten av respondentene hadde så liten kjennskap til FKUØF at de ikke ville gi noen vurdering av arbeidet. Enkelte ga uttrykk for at det er et behov for koordinering av integreringsarbeidet på fylkesnivå, uten å ta stilling til om FKUØF fylte denne oppgaven ut fra deres forventninger.

De aller fleste av de fjorten respondentene som hadde deltatt på en eller to av konferansene som FKUØF har arrangert, opplevde konferansene som nyttige. Fem respondenter har imidlertid kritiske kommentarer også til konferansene og arbeidet i FKUØF.

Sjette kapittel gjengir respondentenes forslag til FKUØFs oppgaver i fremtiden. Det er bred enighet om at utvalget fortsatt bør være et høringsorgan i fylkeskommunen og et samordningsorgan i Østfold for arbeidet med integrering av innvandrere. Oppgavene må være konkrete, forpliktende og handlingsrettede. Respondentene er tydelige på at utvalget ikke må reduseres til et prateorgan og ”kakepynt” for å vise at fylkeskommunen har gjort ”noe” på integreringsområdet. Det er saksfeltet for viktig til. Rapporten omhandler femten ulike tema som respondentene anbefaler at utvalget skal arbeide videre med. De omfatter offentlig

tjenesteyting overfor innvandrere fra mottak gjennom norskopplæring, yrkesopplæring, arbeidsformidling, boligformidling til helsetjenester. De omfatter videre samarbeid mellom offentlige organ og religiøse miljøer, samarbeid for å forebygge tvangsekteskap, omskjæring av jenter, vold og annen kriminalitet. Respondenten peker på behovet for å gi opplæring til saksbehandlere og førstelinjepersonell i alle offentlige etater og skoling i bruk av dialogmetodikk. De ønsker at utvalget setter foreldresamarbeid, frivillighet og dugnadsarbeid på dagsorden, samt engasjering av innvandrere i valg og politisk arbeid, og rådets egen rolle.

Syvende kapittel dreier seg om hva slags organ FKUØF bør være i fremtiden og hvordan det bør være sammensatt. Flere ga uttrykk for at 23 medlemmer, slik det nåværende utvalget har, er for mange til å skape et forpliktende samarbeid, og forpliktelse ansees som nødvendig. Forslagene varierte rundt følgende former for organisering:

1. Et innvandrerråd etter modell av eldrerådet der enten
 - a. alle medlemmene er innvandrere, etter modell av Råd for innvandrerorganisasjoner i Oslo, eller
 - b. innvandrerne har et flertall av medlemmene, eller
 - c. innvandrerne har fire av ti medlemmer
2. Forpliktende partssammensatte administrative utvalg for kommunene, fylkeskommunen, regional stat og Høgskolen i Østfold, med representanter for:
 - a. Toppledelsen
 - b. Overordnede faglige ledere
 - c. Fagmedarbeidere

De to hovedmodellene, innvandrerråd eller partssammensatt administrativt utvalg, kan sees på som to supplerende strukturer i integreringsarbeidet, som gjensidig kan forsterke hverandre.

Kapittel 8 handler om hvordan innvandrerrepresentantene i utvalget bør bli valgt.

Respondenten foreslo tre ulike valgprosedyrer for et innvandrerråd med følgende hovedtrekk:

- Alle innvandrerorganisasjonene får fremme kandidater. Fylkesutvalget velger representanter og vararepresentanter blant kandidatene.
- Alle innvandrerorganisasjonene får fremme kandidater. Kandidatene samles i et valgmøte og nominerer det gitte antall representanter og vararepresentanter som innvandrerne skal ha i utvalget. Fylkestinget formaliserer valget.

- Innvandrerrådene/flerkulturelle utvalg i byene i Østfold nominerer det gitte antall representanter og vararepresentanter som innvanderne skal ha i utvalget. Fylkestinget formaliserer valget.

Rapporten drøfter sterke og svake sider ved de tre alternativene.

I **Kapittel 9** anbefales det at forsøket med FKUØF videreføres som et innvandrerråd etter modell av Råd for innvandrersorganisasjoner i Oslo kommune. Skal innvanderne delta i partssammensatte utvalg, må de først være organisert som en part.

I tillegg anbefales det å utvikle administrative partssammensatte utvalg som får i mandat å koordinere integreringsarbeidet, og der fylkesmannen, fylkeskommunen, kommuner i Østfold, og høyskolen deltar. Staten, fylkeskommunen og kommune har så mange overlappende oppgaver i integreringsarbeidet, at et slikt samarbeid er nødvendig.

1. Flerkulturelt kontaktutvalg – mandat, sammensetning og arbeid

Hvilke oppfatninger man kan forvente at utenforstående har av FKUØF, er nært knyttet til mandatet, sammensetningen og arbeidsformen til utvalget.

Mandat

I saksfremstillingen til fylkesutvalget i sak 19/2006 blir opprettelsen FKUØF sett i sammenheng med fylkeskommunens koordinerende rolle som regional utviklingsaktør. Fylkesutvalget vedtok ikke noe mandat for det flerkulturelle utvalget, men saksfremstillingen trekker frem fylkesplanens samarbeidsstrategier innen integrering av innvandrere, og gir eksempler på noen mulige arbeidsoppgaver for utvalget. Utvalget beskrives som et organ for tett dialog mellom instanser som er involvert i integreringsarbeidet og dem det angår.

I sak 13/2007 har FKUØF selv formulert sitt mandat, hvor føringene i saksfremstillingen til fylkesutvalget er presisert. Ved siden av å være et høringsorgan for Østfold fylkeskommune, omfatter mandatet følgende:

Utvalget kan innenfor sine økonomiske rammer arrangere temakonferanser som er åpne for innvandrere i fylket samt private og offentlige instanser med interesse for temaet.

Flerkulturelt kontaktutvalg bør samarbeide med lignende organer i andre fylker og i resten av Skandinavia.

Utvalgets representanter skal delta i dialog om situasjonen i Østfold og lære av hverandres erfaringer og kunnskap. Gjensidig opplæring og informasjonsutveksling er en viktig del av arbeidet i flerkulturelt kontaktutvalg.

(FKUØF Protokoll 21.11.07)

I forsøksperioden frem til september 2009, skal FKUØF, ut fra mandatet, sette fokus på følgende tema:

- Demokrati, dialog og arenabygging
- Boligforhold og levekår
- Informasjon, kommunikasjon og likeverdige offentlige tjenester
- Arbeid og rekruttering
- Videregående opplæring
- Mangfoldsåret 2008

- Synliggjøring av utvalget og dets resultater (FKUØF Protokoll 21.11.07)

FKUØF fremstår altså dels som et høringsorgan for de politiske organene med beslutningsmyndighet i Østfold fylkeskommune, dels som et samarbeidsorgan som skal utvikle politikk og praksis på feltet integrering av innvandrere i hele Østfold.

Sekretariatsfunksjonen for FKUØF

Fylkeskommunen har etablert et sekretariat for FKUØF, med fast kontorplass på fylkeshuset og sekretær i 20 % av hel stilling.

Sammensetning og valg av FKUØF

Sammensetningen av FKUØF er dels bestemt av fylkesutvalget, og dels av medlemmene i utvalget som ikke er innvanderrepresentanter. Etter at innvanderrepresentantene tiltrådte utvalget høsten 2007, hadde det i alt 22 medlemmer. Fra begynnelsen av 2008 fikk også Fremskrittspartiet i Østfold en representant i utvalget, og antallet økte til 23. Senere samme år gikk en av IMDi's representanter ut av utvalget uten at plassen ble erstattet av en annen, og antallet ble 22 igjen. De 23 medlemmene fordelte seg slik:

- 6 valgt av Østfold fylkeskommune. Tre politikere valgt av fylkesutvalget, som representerer Arbeiderpartiet, Senterpartiet og Fremskrittspartiet. Tre administrativt oppnevnt, en fra Opplæringsavdelingen, en fra Regionalavdelingen og en fra Malakoff videregående skole, som er en av fokusskolene i landet.
- 6 valgt av statlige organ. To fra Integrerings- og mangfoldsdirektoratet IMDi's avdeling IMDi Øst, og en hver fra NAV, Kontaktutvalget mellom innvanderbefolkningen og myndighetene KIM, Fylkesmannen i Østfold og Politiet i Østfold.
- 6 innvanderrepresentanter, valgt av en komité oppnevnt av de øvrige medlemmene i utvalget. Innvanderrepresentantene ble valgt blant de kandidatene som innvanderorganisasjonene hadde fremmet.
- 3 valgt fra kommunesektoren. En valgt av KS sentralt, og en valgt av hvert av de flerkulturelle utvalgene i Fredrikstad og Sarpsborg kommune.
- 2 valgt av arbeidslivets organisasjoner, en fra NHO Østfold og en fra LO Østfold.

Ut fra sitt mandat og sin sammensetning, kan det være vanskelig å gi noen entydig beskrivelse av hva slags organ FKUØF er. Det har noen likhetstrekk med brukerutvalg som eldreråd og med parts sammensatte utvalg, men skiller seg også fra disse på vesentlige punkter.

FKUØF som et fylkeskommunalt utvalg på linje med eldrerådet

FKUØF har visse likehetstrekk med fylkeskommunale utvalg som eldreråd, jevnfør Eldrerådslova hvor det er fastsatt at:

- Fylkestinget avgjør hvor mange medlemmer eldrerådet skal ha.
- Fylkespensjonistforeningene har rett til å fremme forslag til medlemmer i rådet.
- Flertallet av medlemmene skal være pensjonister
- Fylkestinget velger rådet for valgperioden
- Eldrerådet velger selv leder og nestleder blant pensjonistene
- Eldrerådet er et høringsorgan for fylkeskommunen
- Eldrerådet skal behandle alle saker som gjelder levekårene for eldre
- Eldrerådet selv kan ta opp saker som gjelder eldre i fylket
- Fylkeskommunen skal etablere et egnet sekretariat for eldrerådet

Lovens bestemmelse om at fylkestinget avgjør, innebærer ikke at fylkestinget selv må fatte vedtaket. Fylkestinget kan delegerer myndigheten til et annet politisk organ, som fylkesutvalget i Østfold eller et byråd i Oslo, til å fatte vedtak på vegne av fylkestinget.

Askim kommune og Oslo kommune følger i hovedsak regelverket som gjelder for kommunale og fylkeskommunale eldreråd ved valg til Innvandrerådet i Askim og Rådet for innvandrerorganisasjoner i Oslo.

Medlemmene i Rådet for innvandrerorganisasjoner i Oslo er valgt blant kandidater nominert av de over 200 innvandrerorganisasjonene i byen, mens lederen er valgt politisk. Det er et kommunalt utvalg, et kontaktorgan mellom innvandrerorganisasjonene og de lokale myndighetene og et høringsorgan. Det kan selv ta opp egne saker, og skal i løpet av året ha minst to møter med de sentrale myndighetene i Oslo, og arrangere minst to samlinger i året for alle innvandrerorganisasjonene, hvorav en er årskonferansen. Rådet består av en leder og ti representanter med vararepresentanter. Ni av de ti representantene er fra de ulike

verdensdelene som innvandrerne kommer fra, og en er ungdomsrepresentant. Rådet baserer seg på følgende inndeling av verdensdeler og representasjon fra verdensdeler:

- Asia øst for Iran, 2 representanter, 2 vararepresentanter
- Iran og Midt-Østen, 2 representanter, 2 vararepresentanter
- Afrika, 2 representanter, 2 vararepresentanter
- Europa, Tyrkia og Afghanistan, 2 representanter, 2 vararepresentanter
- Latin-Amerika, 1 representant, 1 vararepresentant

(www.innvandrerradet.com).

Valget av medlemmene i rådet begynner med at alle innvandrersorganisasjonene i kommunen inviteres til å nominere inntil to kandidater til rådet. Disse kandidatene inviteres til et valg møte. I valgmøtet presenterer organisasjonenes kandidater seg for hverandre. Så velger møtet seg imellom sine kandidater til rådet. Valgmøtets forslag til kandidater oversendes Oslo kommune, hvor byrådet for kultur og utdanning oppnevner rådet. Byrådet har selv på fritt grunnlag valgt leder av rådet, og har formelt valgt medlemmene til rådet ut fra forslagene fra valgmøtene, slik at valgmøtene i praksis har bestemt hvem som skal sitte som medlemmer i rådet. For å delta i valgprosessen, krever Oslo kommune at organisasjonene har vedtekter og et demokratisk valgt styre, fremholder sekretæren for rådet, Imafidon Edokpolo Osa. Se også www.byrådsavdeling-for-kultur-og-utdanning.oslo.kommune.no.

Til tross for likhetene med elderrådet, skiller likevel FKUØF seg fra slike fylkeskommunale utvalg på enkelte punkter:

- Fylkestinget har, gjennom fylkesutvalget, delegert til FKUØF selv å bestemme hvor mange medlemmer utvalget skal ha. Det er ikke vanlig.
- Flertallet av utvalget er ikke innvandrerepresentanter og heller ikke innvandrere.
- 11 av utvalgets 23 medlemmer er valgt av eksterne samarbeidsparter, 3 er valgt av fylkesutvalget, 3 er administrativt oppnevnt og 6 innvandrerepresentantene er valgt av en komité oppnevnt av de øvrige medlemmene i utvalget.
- Lederen av utvalget er ikke innvandrere.

FKUØF som et partssammensatt utvalg

FKUØF kan også minne om et partsammensatt utvalg. I et partssammensatt utvalg møtes partene som sidestilte og likeverdige parter. Partene inngår i utgangspunktet en avtale om opprettelse, mandat og sammensetting av utvalget. Partene bestemmer selv hvem som skal representere dem i utvalget, og gir selv sine representanter de nødvendige fullmaktene. Representantene rapporterer tilbake til dem som har oppnevnt dem.

Partssammensatte utvalg har vært brukt i kommuner og fylkeskommuner i samarbeidet mellom partene i arbeidslivet, i prosjektarbeid og i miljøarbeidet ut fra modellen for det lokale Agenda 21 arbeidet. FN konferansen for miljø og utvikling i 1992 la til grunn at miljøutfordringene ikke kan bli løst av offentlige organ alene, heller ikke av næringslivet, frivillige organisasjoner eller enkeltpersoner alene. De kan bare løses hvis alle disse partene ser sitt delansvar, er villige til å bruke egne ressurser til å bidra til løsningen, og er villige til å samarbeide forpliktende med de andre partene for å løse oppgavene. Gjennom Rioerklæringen anbefalte konferansen at man handlet lokalt for å løse de globale miljøproblemene, og oppfordret alle kommuner i verden til å danne partssammensatte utvalg for å utarbeide en Lokal Agenda for det 21. århundre. Oppgavene innen integreringsarbeidet har likehetstrekk med miljøarbeidet. Det krever en samordnet innsats fra offentlige organ på alle nivå, næringslivet, frivillige organisasjoner og enkeltpersoner som alle ser sitt delansvar, er villige til å bruke egne ressurser til å bidra til løsningen, og er villige til å samarbeide forpliktende med de andre partene for å løse oppgavene.

De 11 eksternt oppnevnte representantene og de 6 representantene for fylkeskommunen, gir FKUØF likehetstrekk med et partssammensatt utvalg. Men fullmaktene til disse representantene er uklare og hvem enkelte av disse representantene skal rapportere til er også uklart.

For å fylle funksjonen som et partssammensatt utvalg for fagmedarbeidere på integreringsområdet, mangler utvalget også sentrale aktører, som representanter for flyktningkonsulenter, og fagmedarbeidere fra kommunene og institusjoner for høyere utdanning innen voksenopplæring, morsmålsopplæring og tospråklig opplæring.

For å fylle rollen som et partssammensatt utvalg for faglige ledere, mangler utvalget for eksempel medlemmer som kan representere kommunen som eier, som på vegne av

administrasjonssjefene utarbeider forslag til strategiske planer på integreringsområdet, og leder arbeidet med å iverksette slike vedtatte planer.

I slike rent administrative samarbeidsorgan vil innvandrerne ikke ha noen egne representanter. De som møter er alle representanter for de organene som har oppnevnt dem, uansett om de er innvandrere eller ikke, og er forpliktet i forhold til det mandatet som oppdragsgiver har gitt.

Det er teoretisk mulig å etablere et partssammensatt utvalg, der innvandrerne selv deltar som en av partene. Måten de 6 innvandrerrepresentantene er valgt på viser at FKUØF ikke er et slikt partssammensatt utvalg. Innvandrerrepresentantene er valgt av den omtalte komiteen blant flere foreslåtte kandidater. De skal målbære interessene til alle innvandrere, ikke bare interessene til den organisasjonen som i utgangspunktet nominerte dem. Det finnes ikke noe felles organ tilsvarende fellesmøtene for innvandrerorganisasjoner i Oslo, som de kan drøfte saker i på forhånd, og som de kan melde tilbake til om resultatene av arbeidet.

FKUØF som møteplass og samtaleorgan

FKUØF fremstår mer som en møteplass og et samtaleorgan, enn som et handlingsorientert organ. Representantene er mer medlemmer ut fra sin individuelle kompetanse enn som representanter som kan forplikte de organene som de representerer i et fast samarbeid.

Fremmøtet i FKUØF

FKUØF er et samarbeids- og dialogorgan, hvor kontakten med eksterne miljøer er tenkt at dels skal skje gjennom utvalgets medlemmer til de miljøene de representerer. En forutsetning for at medlemmene i utvalget skal fungere som slike formidlere mellom læringsprosessene i utvalget og miljøene som de representerer, er at de faktisk deltar i utvalgets møter. Som et ledd i denne undersøkelsen er det kartlagt hvor mange møter den enkelte representanten eller vararepresentanten faktisk har møtt på.

For innvandrerrepresentantene har det ikke blitt valgt vararepresentanter.

Innvandrerrepresentanter som ikke har kunnet møte i noen møter i utvalget, har heller ikke blitt erstattet av en annen innvandrer. Begge disse forholdene har sannsynligvis bidratt til å øke forfallet blant innvandrerrepresentantene. For de øvrige representantene er det etter hvert valgt vararepresentanter, og enkelte representanter som ikke har kunnet møte i utvalget, har blitt erstattet av andre personer.

Siden innvandrerepresentantene ble valgt av de øvrige representantene i utvalget etter det første møtet i utvalget, har innvandrerepresentantene kunnet delta i syv møter, mens de øvrige har kunnet delta i åtte. Representanten for Fremskrittspartiet som tiltrådte senere og den ene representanten for IMDi som gikk ut av utvalget, har bare kunnet delta i fem møter. For å kunne sammenligne alle representantene, er derfor fremmøteprosenten for representant og vararepresentant beregnet i forhold til de møtene som de har vært innkalt til.

Protokollene for FKUØF viser at fremmøtet varierer mye for alle grupper. Tabell 1.2 nedenfor viser at syv representanter har en fremmøte på mellom 80 % og 100 %. Tre av disse har deltatt på alle møter, fire har ett fravær. I den andre enden av skalaen finner en fem representanter som har et fremmøte på mellom 0 % og 19 %. To av disse representantene har aldri møtt, tre representanter har møtt på ett møte. Siden flere av partene i utvalget bare har en representant, kan et slikt fravær få store konsekvenser for arbeidet i utvalget. Den detaljerte fremstillingen av hvilke representanter som har deltatt på hvilke møter, er gjengitt i vedlegg 1.

Tabell 1.2. Fremmøteprosent i FKUØF fra mai 2007 til mai 2009

Kilde: Østfold fylkeskommune

Fremmøteprosent	
Prosent	Antall
0-19	5
20-39	0
40-59	5
60-79	6
80-100	7

Det er ingen grunn til å moralisere over at enkelte sentrale personer i organisasjoner som arbeider med innvandring og integrering, har et stort forfall i FKUØF. Det er mange som ønsker dem som medlemmer og de er få. Det er grenser for hvor mange styre og råd disse personene har mulighet til å delta i. FKUØF bør drøfte hvordan det kan skape den nødvendige forankringen av arbeidet sitt i den overordnede ledelsen i stat, fylkeskommune, kommune, arbeidslivets organisasjoner og andre samarbeidsparter, gjennom dem som arbeider mer operativt i Østfold for disse instansene.

Den neste forutsetningen for at medlemmene faktisk skal kunne fungere som formidlere til de miljøene som de representerer, er at de har en god kontakt med disse miljøene. Det spørsmålet kommer vi tilbake til i intervjuundersøkelsen.

Sakene som FKUØF har arbeidet med

Denne evalueringen gjelder utenforståendes oppfatning av FKUØF. Hvordan utenforstående oppfatter FKUØF er blant annet avhengig av hva FKUØF faktisk har arbeidet med, og hvordan de har formidlet dette til utenforstående. Vi skal se litt nærmere på hva utvalget har arbeidet med.

Undersøkelsen gjelder aktiviteten i utvalget frem til arbeidet med evalueringen ble påbegynt den 15. mai 2009. Fra opprettelsen av utvalget i 2007 og frem til 15. mai 2009 hadde FKUØF 8 møter og behandlet 45 saker, slik det fremgår av tabell 1.1 nedenfor. Av de 45 sakene har 18 vært interne saker i FKUØF, så som valg av innvandrerepresentanter, mandat, orientering om habilitetsregler m.v.. 11 saker har vært interne saker i fylkeskommunen, som høringssaker. 8 saker har vært orienteringer om eksternt aktivitet, som fylkeskommunens planer for mangfoldsåret 2008. 8 saker har vært vedtakssaker knyttet til de tre konferansene FKUØF arrangerte i 2008.

Tabell 1.1. Møter og saker i FKUØF. Kilde: Østfold fylkeskommune

Type sak	2007			2008				2009	Sum saker
	30.05.	19.09.	21.11.	12.03.	04.06.	03.09.	12.11.	11.02.	
Interne:									
FKUØF	6	6	3	2	0	0	1	0	18
ØF	0	1	1	0	2	2	3	2	11
Eksterne:									
Orienteringssaker	0	0	1	1	2	1	2	1	8
Eksterne arrangement	0	1	2	1	0	3	0	1	8
Sum saker	6	8	7	4	4	6	6	4	45

En samlet oversikt over alle sakene som FKUØF har behandlet, er gjengitt i vedlegg 2.

FKUØF var noe nytt og uprøvd i 2007. De to første møtene dreide seg derfor i stor grad om mandat, sammensetning og arbeidsform i utvalget. 12 av 14 saker i de to første møtene var interne saker knyttet til utvalget selv. Så flytter oppmerksomheten seg mer mot uttalelser i høringssaker, orienteringer for å øke kunnskapsnivået om hele feltet i utvalget, og utvalgets

egne eksterne arrangementer, både planlagte og gjennomførte. De utadrettede konferansene som FKUØF har gjennomført er:

- Konferanse med tittelen: På samme lag – for et flerkulturelt arbeidsmarked – om innvandrere og arbeidsmarkedet. St. Olav videregående skole, Sarpsborg. 23. april 2008. 145 deltakere.
- Rundebordsamtale om levekår for innvandrere. Fylkehuset i Sarpsborg. 17. oktober 2008. 17 deltakere, hvorav 10 fra de fem bykommunene i Østfold og 6 fra FKUØF.
- Dialogmøte om norskopplæring og møteplasser for alle. Kommunehuset i Rakkestad. 11. desember 2008. Om lag 20 deltakere.

De sakene utvalget har arbeidet med, som en særlig kan vente at utenforstående har kjennskap til og en oppfatning av, er de tre eksterne konferansene i 2008 og høringsuttalelser, som utvalgets uttalelse til fylkesplanen i desember 2008.

Sakslisten til FKUØF indikerer at utvalget fortsatt er noe nytt og i en utprøvings- og læringsfase, hvor det kan være behov for å justere både mandat, sammensetning og arbeidsform ut fra erfaringer.

2. Innvandrerbefolkningen i Østfold

Innledning

Antallet og andelen innvandrere i Østfold har økt raskt de siste årene. Det er grunn til å tro at veksten vil fortsette og at integrering vil bli et stadig viktigere politikkområde. I saksfremstillingen om valg av innvandrerrepresentanter til FKUØF i utvalgets første møte, blir det pekt på at innvandrerne og deres etterkommere er en særdeles mangfoldig gruppe. Det gjelder både landbakgrunn, årsaken til at innvandrerne har kommet til Norge, botid i Norge, utdanning, inntekt, politisk og religiøs tilhørighet, alder og kjønn. Vi skal tegne en liten skisse av innvandrerbefolkningen i Østfold.

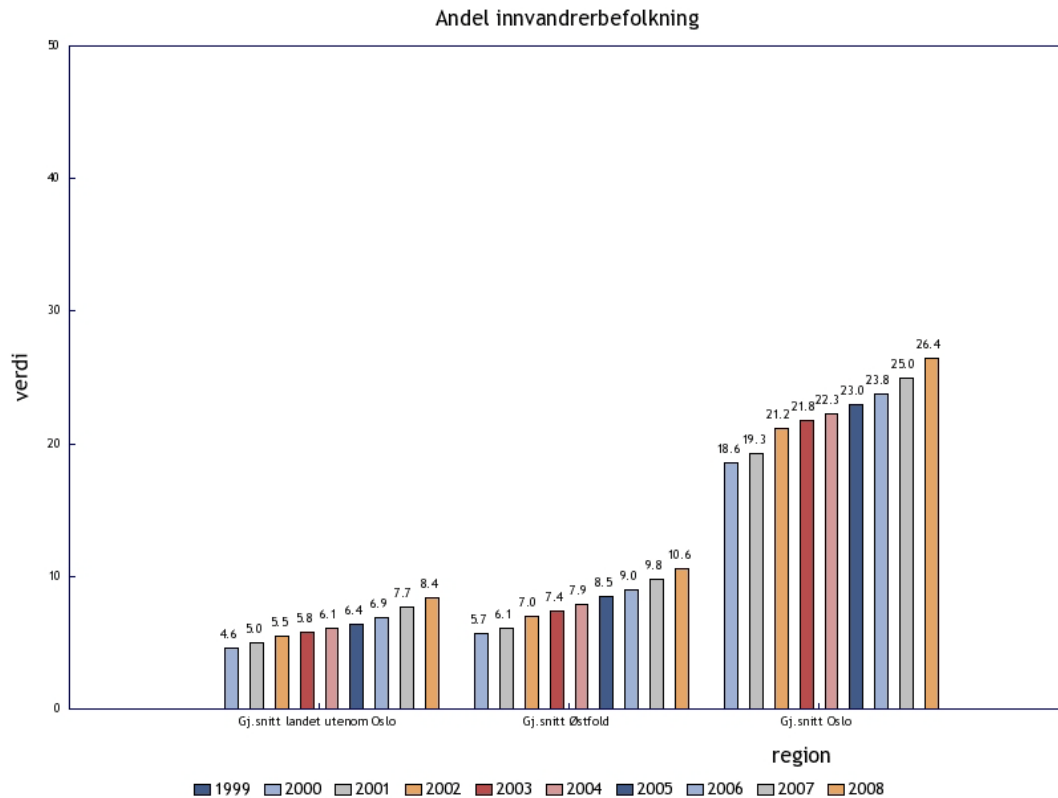
Denne rapporten bruker definisjonen av ”innvandrere” som Statistisk Sentralbyrå SSB begynte å bruke i 2008. Innvandrere omfatter personer som selv har innvandret til Norge. Barn av innvandrere benevnes om ”norskfødte med innvandrerforeldre”. I tidligere statistikk ble begge disse gruppene omtalt som innvandrere. I rapporteringssystemet mellom fylker og kommuner på den ene siden, og staten på den andre, KOSTRA, omtaler SSB fortsatt begge som ”innvandrerbefolkningen”. I denne rapporten omfatter ”innvandrerbefolkningen” begge gruppene.

Andelen innvandrere og norskfødte med innvandrerforeldre i Østfold

Figur 1 nedenfor viser at andelen innvandrere og norskfødte med innvandrerforeldre i Østfold har økt markert de senere årene, fra 5,7 % av hele befolkningen i år 2000, til 10,6 % den 31.12.2008. Tabellen viser samtidig at Oslo skiller seg klart ut fra resten av landet. I den samme perioden har andelen i Oslo økt fra 18,6 % til 26,4 %. Andelen i Østfold ligger litt over det en finner i resten av landet utenom Oslo. Økingen skyldes både direkte innvandring til Østfold og sekundærbosetting fra andre deler av landet.

Figur 1. Andel innvandrere og norskfødte med innvandrerforeldre.

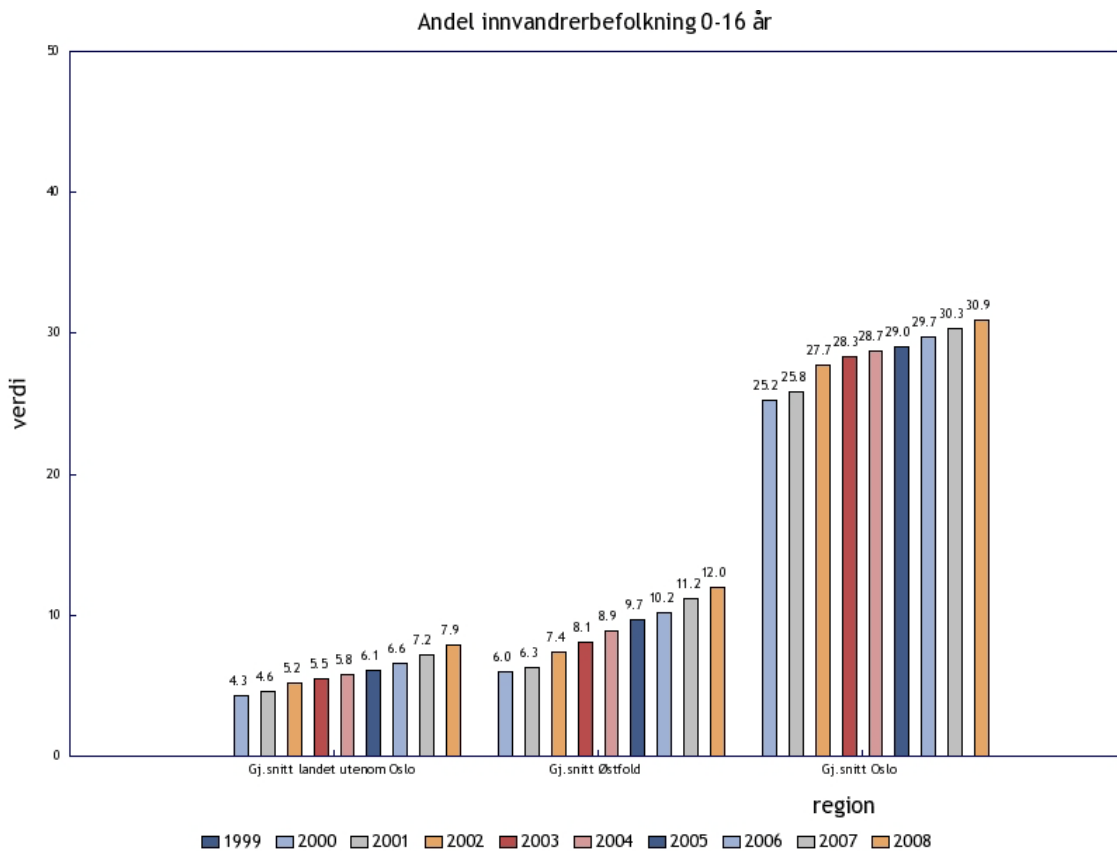
Kilde: SSB-KOSTRA



Andel innvandrere og norskfødte med innvandrerforeldre i aldersgruppen 0-16 år

Ser en nærmere på andelen av hele befolkningen som er innvandrere og norskfødte med innvandrerforeldre i aldersgruppen 0-16 år, finner en den samme hovedtendensen. Andel har økt jevnt fra år 2000 til år 2008, andelen i Østfold ligger litt over gjennomsnittet for hele landet utenom Oslo, og Oslo skiller seg ut med en markert høyere andel. Samtidig er andelen i aldersgruppen 0-16 år gjennomgående høyere enn andelen for alle innvandrere og norskfødte med innvandrerforeldre samlet. I Østfold har andelen i aldersgruppen 0-16 år kommet opp i 12,0 %, i Oslo er den på 30,9 % per 31.12.2008. Andelen innvandrere og norskfødte med innvandrerforeldre i aldersgruppen 0-16 år indikerer at spørsmål knyttet til integrering mellom den øvrige befolkningen og innvandrerbefolkningen vil forsterkes som tema i hele grunnopplæringen fra barnehage til videregående skole i årene som kommer.

Figur 2. Andelen innvandrere og norskfødte med innvandrerforeldre i aldersgruppen 0-16 år. Kilde: SSB-KOSTRA



Innvandrere og norskfødte med innvandrerforeldre i kommunene i Østfold

Innvandrerbefolkningens antall og andel av hele befolkningen i kommunene i Østfold varierer. Det er flest i byene og i kommunene nær Oslo. Andelen er størst i Askim og Moss, der innvandrerbefolkningen per 1. januar 2009 var på henholdsvis 15 % og 14 % av hele befolkningen. De seks bykommunene Moss, Askim, Fredrikstad, Sarpsborg, Halden og Mysen (Eidsberg kommune) hadde en innvandrerbefolkning på til sammen 24 101, eller 85 % av hele innvandrerbefolkningen på 28 470 i Østfold. Disse kommunene har lengst erfaring med integreringsarbeidet og det mest omfattende, profesjonelle apparatet på dette området. Andelen er lavest i landkommuner som ligger lengst fra Oslo, som Aremark, Rømskog og Hvaler, der andelen varierer fra 3 % til 5 %, og antallet fra 34 til 138. Innvandrerbefolkningen i kommuner som Sarpsborg og Fredrikstad er langt større enn hele befolkningen i flere andre kommuner i fylket. En politikk for integrering mellom innvandrerbefolkningen og den øvrige befolkningen i Østfold bør ta hensyn til disse variasjonene. I denne undersøkelsen kommer de fleste respondentene fra de fem kommunene med flest innvandrere.

Tabell 1. Innvandrere og norskfødte med innvandrerforeldre, etter kommune.

1. januar 2009. Absolutte tall og prosent. Kilde: SSB-Innvandring

Kommune	Antall	Andel i %
Halden	2 698	10
Moss	4 225	14
Sarpsborg	6 030	12
Fredrikstad	7 900	11
Hvaler	138	4
Aremark	45	3
Marker	232	7
Rømskog	34	5
Trøgstad	276	6
Spydeberg	333	7
Askim	2 235	15
Eidsberg	1 013	10
Skiptvet	234	7
Rakkestad	634	9
Råde	390	6
Rygge	1 310	9
Våler	311	7
Hobøl	432	9
Hele Østfold	28 470	11

Opprinnelsesland og -verdensdel til innvandrerbefolkningen

Tabell 2 nedenfor viser hvilke verdensdeler som innvandrerbefolkningen i Østfold per 1. januar 2009 kom fra. Tabellen viser at sammensetningen har blitt forandret. Tidligere kom de fleste innvandrerne i Østfold fra Norden og Vest-Europa. Nå er andelen fra disse områdene på 13,4 % og 6,4 %, mens andelen fra Asia med Tyrkia er på 34,4 %, og fra Øst-Europa er på 32,9 %. Utviklingen av for eksempel introduksjonsprogrammene i kommunene er en følge av denne utviklingen.

Tabell 2. Innvandrerbefolkningen i Østfold, fordelt på verdensdeler, antall og andel av hele innvandrerbefolkningen. Kilde: SSB-Innvandring

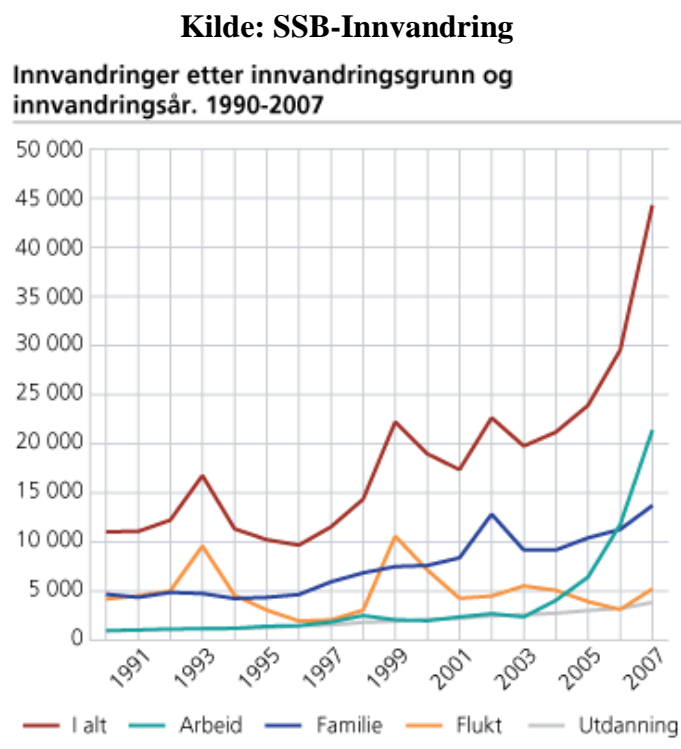
	I alt	Norden	Vest-Europa	Øst-Europa	Afrika	Asia med Tyrkia	USA og Canada	Sør- og Mellom-Amerika	Oseania
Antall	28 470	3 809	1 818	9 362	2 798	9 799	291	559	34
Andel	100,0 %	13,4 %	6,4 %	32,9 %	9,8 %	34,4 %	1,0 %	2,0 %	0,1 %

Grunnen til at innvandrerne kommer til Norge

Hva som må vektlegges i integreringsarbeidet, og hvilke instanser som det er hensiktsmessig for fylkeskommune å trekke inn i sitt nettverkssamarbeid, vil også være avhengig av hva som er grunnen til innvandringen. De fire viktigste grunnene til innvandring er arbeid, flukt, utdanning og gjenforening eller etablering av familie. Figur 3 nedenfor viser at antall flyktninger som kom til landet, nådde en topp i 1999 og har holdt seg på et lavere nivå i perioden 2001-2007. Antall arbeidsinnvandrere økte sterkt fra 2003 til 2007, mens antall som kom på grunn av familie har økt jevnt i hele perioden. Det er forholdsvis få som kommer til Norge på grunn av utdanning.

Ser vi nærmere på ikke-nordiske innvandrere i Norge per 1. januar 2008, som har innvandret etter 1990, hadde 26,7 % kommet på grunn av flukt, 41,1 % på grunn av familie, 20,7 % på grunn av arbeid og 11,0 % på grunn av utdanning. (SSB-Innvandring)

Figur 3. Innvandring til Norge etter innvandringsgrunn og innvandringsår. 1990-2007.



Den 1. januar 2008 bodde det 7 343 primærflyktninger i Østfold, det er om lag den samme andelen som på landsplan. I tillegg var det 1 769 familiemedlemmer som hadde fulgt med primærflyktningene, eller var blitt gjenforent med dem, og 592 personer som hadde giftet seg med dem, i alt 9 704 personer (SSB-Innvandring). Også i Østfold utgjør primærflyktningene en liten del av alle innvandrerne. Hoveddelen er her, som for hele landet, knyttet til arbeid og familieetablering/gjenforening. Bildet varierer likevel noe fra kommune til kommune.

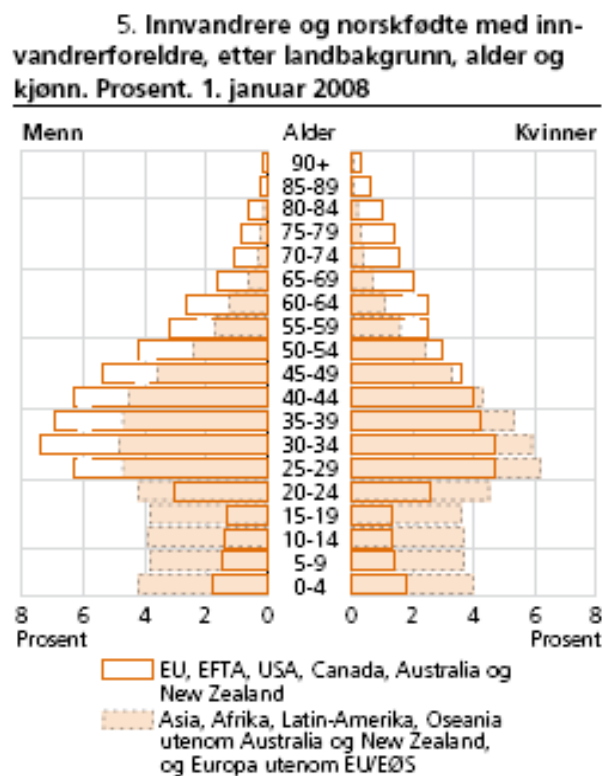
For eksempel i Sarpsborg kommune har innvandrergruppen en litt annen sammensetning enn gjennomsnittet for hele landet. Blant de ikke-nordiske innvandrerne i Sarpsborg, som har innvandret til landet etter 1990, utgjorde innvandrere som kom på grunn av flukt 41,2 %, innvandrere som kom på grunn av familie 40,3 %, innvandrerne som kom på grunn av arbeid 17,0 %, og innvandrere som kom på grunn av utdanning 1,2 %. Sarpsborg kommune har altså forholdsvis mange innvandrere som har kommet til landet på grunn av flukt, og forholdsvis få på grunn av arbeid og utdanning.(Negaard 2009). Det har betydning for integreringsarbeidet i kommuner som Sarpsborg.

Alders- og kjønns sammensetningen i innvandrerbefolkningen

Innvandrerbefolkningen er en ung befolkning. Det er forholdsvis få barn og eldre som kommer til landet, mens mange av dem som har innvandret, har fått barn etter at de kom hit. Det er forholdsvis mange unge voksne i aldergruppen fra 20 til 49 år, og forholdsvis få blant dem som er 50 år og eldre. Blant norskfødte med innvandrerforeldre er de aller fleste under 30 år, og en tredel er under 5 år. (SSB-SA103).

Kjønnsbalansen er forholdsvis god, men den varierer ut fra innvandrerbefolkningens landbakgrunn. Blant dem som kommer fra vestlige land; EU, EFTA, USA, Canada, Australia og New Zealand, er det en overvekt av menn, og få barn og unge. Blant dem som kommer fra alle andre land, er det en overvekt av kvinner fra 20 til 39 år, og forholdsvis mange barn og unge. 68 % av innvandrerne fra Polen er menn, mens 85 % av innvandrerne fra Thailand er kvinner. Innvandringen fra Polen er i hovedsak arbeidsinnvandring, mens innvandringen fra Thailand og Filippinene er i stor grad familieetablering med menn fra den øvrige befolkningen i Norge.

Figur 4. Innvandrerbefolkningen etter landbakgrunn, alder og kjønn. Kilde: SSB-SA103



3. Kommunenes oppgaver i integreringsarbeidet

Fylkeskommunen har vært spesielt interessert i å høre kommunenes syn på hvordan de kan tenke seg et å samarbeide med et flerkulturelt kontaktutvalg i fremtiden. Hvilket samarbeid som kan være av interesse, er avhengig av kommunens lovpålagte oppgaver.

I likhet med andre politikkområder, omfatter integreringspolitikken til kommunene både samfunnsutvikling, myndighetsforvaltning og tjenesteyting. De tre områdene er ikke atskilte, men vevd inn i hverandre.

Integreringspolitikken er ikke et isolert politikkområde, men omfatter tiltak på en rekke forskjellige områder, og må innarbeides i politikken på disse områdene. Den omfatter alt fra økonomisk politikk til helse- og sosialpolitikk, næringspolitikk, kulturpolitikk, og politikk innen bolig, barnehage, barnevern, skole og voksenopplæring. I kommuner som etter hvert har fått en stor innvandrerbefolkning, har saksbehandlere og frontpersonalet i alle etater behov for kompetanse om de ulike innvandrergruppene, slik at de kan opptre ut fra forvaltningslovens prinsipper med innsikt og respekt overfor alle som henvender seg til kommunen.

Samtidig har kommunene og NAV et ansvar på bestemte deler av integreringspolitikken, hvor det etter hvert er bygget opp et profesjonelt apparat spesielt rettet inn mot innvandrenes behov. Det gjelder i særlig grad:

- Bosetting, kvalifisering for arbeid og arbeidsformidling
- Voksenopplæring i norsk med samfunnskunnskap
- Morsmålsopplæring og tospråklig opplæring for barn og unge.

I denne undersøkelsen er oppmerksomheten rettet både mot den generelle tjenesteytingen overfor innvandrere i kommunene, og den som er særskilt innrettet for dem. På alle de tre områdene for den særskilte tjenesteytingen, er det etablert ett samarbeid mellom kommunene i Østfold.

Alle respondentene som har kommentert hvordan fylkeskommunen eventuelt kan utvikle et mer målrettet og handlingsorientert samarbeid med kommunene om integrering av

innvandrere, peker på at det vil være mest hensiktsmessig å bruke de samarbeidsorganene som er etablert og som er under utvikling, fremfor å etablere nye, konkurrerende strukturer. Vi skal se litt nærmere på noen av de samarbeidsorganene som det kan bygges videre på.

Faglig forum for flyktningarbeid i Østfold (FFFØ)

FFFØ ble stiftet i 1988 av flyktningkonsulenter i kommuner i Østfold, med flyktningkonsulenten i Rakkestad, Per Bertelsen, som en av initiativtakerne. På begynnelsen av 1990 tallet tok FFFØ initiativet til dannelsen av et landsdekkende faglig forum for kommunalt flyktningarbeid, og Faglig forum for kommunalt flyktningarbeid (FFKF) ble stiftet.

FFKF har i 2009 nær 140 medlemskommuner og -bydeler over hele landet, alle representert ved sin flyktningfaglig ansvarlige. Hovedmålet for FFKF er å fremme faglig utvikling av flyktningarbeidet i kommunene, samt å målbære medlemmenes synspunkter overfor sentrale myndigheter og organisasjoner. FFKF er høringsinstans overfor staten i flyktningrelaterte saker, og arrangerer sentrale og lokale seminarer, samt studieturer, ut fra hva medlemmenes ønsker som tema. FFKF er nærmere omtalt på sine hjemmesider www.ffkf.no.

I saksfremstillingen til Østfold Fylkesutvalgs sak 19/2006 om etablering av flerkulturelt utvalg, fremgår det at lederen for FFFØ i 2005, Edith Mysen, tok initiativ overfor fylkeskommunen til dannelsen av en arbeidsgruppe for implementeringen av fylkesplanens strategier for integrering. I gruppen deltok FFFØ, Flerkulturelt kontaktutvalg i Fredrikstad, LOs flerkulturelle kontaktutvalg i Sarpsborg, Østfold politidistrikt, og KIMs representant i Østfold. Dette samarbeidet dannet grunnlaget for dannelsen av FKUØF. Fylkesutvalget vedtok at FFFØ skulle ha en fast plass i FKUØF.

FFFØ eksisterer fortsatt. Medlemmene er flyktningtjenesten i kommuner og NAV, samt asylmottak i fylket. Leif Christensen ved NAV Moss er leder og sitter i landsstyret for FFKF. Han opplyser at arbeidet i FFFØ har ligget nede de siste to årene. NAV reformen har i en overgangstid gjort fordelingen av oppgaver og myndighet i flyktningtjenesten uklar. Han anser det som hovedgrunnen til at kontakten mellom FFFØ og Østfold fylkeskommune ikke har blitt opprettholdt, og at FFFØ ikke har en fast plass i FKUØF. Nå nærmer imidlertid omorganiseringen av NAV seg avslutningen og arbeidet i FFFØ er i ferd med å ta seg opp igjen. Han gir uttrykk for at FFFØ gjerne vil delta i FKUØFs arbeid.

Nettverk for ledere av voksenopplæring i norsk med samfunnskunnskap

I de fem byene i Østfold er det etablert undervisningsinstitusjoner med et ansvar for voksenopplæringen i norsk med samfunnskunnskap. Rektorene har god kontakt med hverandre og prøver å ha fire møter i året. Virksomhetsleder ved Språk og voksenopplæringscenteret i Sarpsborg kommune, Tone Bjørnvold, viser til den nøkkelrollen voksenopplæringen har i integreringsarbeidet og er positiv til å delta i et samarbeid med fylkeskommunen og FKUØF.

Nettverk for morsmålsopplæring tospråklig opplæring

Fagpersonalet som arbeider administrativt med morsmålsopplæring og tospråklig opplæring i Østfold har også et nettverk på tvers av kommunegrensene. Nettverket er uformelt og selvgående.

NAFO – nasjonalt senter for flerkulturell opplæring

De siste årene har staten opprettet nasjonale sentre knyttet til sentrale satsningsområder i grunnopplæringen, som Fremmedspråksenteret ved Høgskolen i Østfold og Nasjonalt senter for flerkulturelle opplæring ved Høgskolen i Oslo. Sentrene har en felles hovedoppgave knyttet til arbeidet med å styrke kompetansen i og motivasjon for sitt område blant elever og lærere. NAFO skal bidra til kompetanseutvikling i barnehager, skoler, universiteter, høyskoler og voksenopplæringsentra.

NAFO har etablert et nasjonalt nettverk for fokusvirksomheter så som Fredrikstad Internasjonale skole FRIS, grunnskolene Os i Halden, Kjølberg i Fredrikstad og Verket i Moss, og barnehagene Praetorius i Sarpsborg og Vesteng i Askim.

I tillegg har NAFO nylig etablert regionale nettverk der representanter for eierne av disse virksomhetene deltar, i samarbeid med fylkesmannen og høyskolen. I utgangspunktet har det vært eierne av fokusvirksomhetene som har deltatt i de regionale nettverkene, men også andre eiere har blitt invitert, og NAFO er åpen for å utvide det til alle interesserte eiere.

Målet er at fokusvirksomhetene skal lære av hverandres erfaringer og bidra til utviklingen av den flerkulturelle opplæringen i alle virksomhetene i sin region. Høyskolen i Østfold har en sentral faglig funksjon både i enkeltprosjekter og i eiernettsverket. Studieleder Odd Eriksen

ved Lærerutdanningen på høyskolen ser gjerne at det utvides og formaliseres.

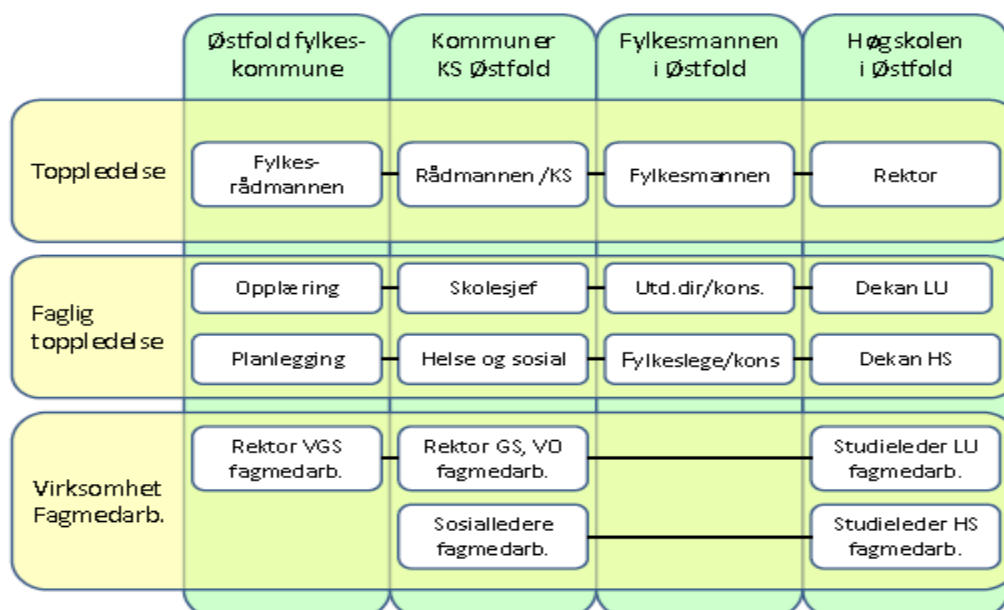
Kontaktpersonen for Østfold i NAFO er Sigrun Aamodt. Nærmere informasjon om NAFO finnes på hjemmesidene til Høgskolen i Oslo, www.hio.no.

Regionalt samarbeidsnettverk for opplæringssektoren i Østfold

På et mer overordnet administrativt nivå er det etablert et samarbeidsnettverk for opplæringssektoren i Østfold, med representanter fra Fylkesmannen i Østfold, Østfold fylkeskommune, Høgskolen i Østfold, Kommunenes Sentralforbund i Østfold og Utdanningsforbundet i Østfold. Nettverket møtes tre til fire ganger i året og består av faglige ledere. KS Østfold har sekretariatsfunksjonen. De samarbeidende partene er i ferd med å etablere et overordnet organ for ledernivået i de samarbeidende institusjonene. Dette organet vil etter planen møtes første gang høsten 2009 og møtes fast en til to ganger om året.

Til denne strukturen er det mulig å knytte underordnede, mer spesialiserte organ, så som NAFOs regionale nettverk i Østfold for flerkulturell opplæring.

En slik forankring av det operative integreringsarbeidet opp mot de besluttsende organene i kommuner og fylkeskommunen, kan bidra til å gjøre arbeidet mer handlingsrettet. En slik forankring er imidlertid ikke bare ønskelig innen for opplæringssektoren, men også på andre områder som helse- og sosialsektoren og kultursektoren. Her kan fylkeskommunen bidra til en mer helhetlig løsning på forankringen av det faglige nettverksarbeidet som foregår i mer spesialiserte organ. Skjematisk kan et eksempel på en slik struktur fremstilles slik:



4. Eksterne aktørers kunnskap om FKUØF

Respondentenes kunnskap om FKUØF var begrenset. Noen kjente til at FKUØF eksisterte, men ingen kommenterte noe av arbeidet til FKUØF ut over den eller de konferansene de selv hadde deltatt på. Over halvparten fortalte at de ikke kjente noe til FKUØF før intervjuet fant sted.

14 respondenter hadde deltatt på en eller to av de tre konferansene som FKUØF har arrangert. Men ikke alle var i utgangspunktet klar over at FKUØF var arrangør av konferansen. Det er mange som jevnlig arrangerer kurs og konferanser om integrering, så som IMIDi, FFKF og NAFO. En av respondentene oppdaget i løp av intervjuet at en av konferansene han hadde deltatt på, var arrangert av FKUØF.

Svarene tyder på at det varierer i hvilken grad medlemmene i FKUØF har mulighet til å formidle informasjon om arbeidet i FKUØF, og faktisk gjør det til de miljøene som de representerer.

Tidligere leder av flerkulturelt kontaktutvalg i Fredrikstad kommune, Marianne Kristiansen, opplyser at Alice Henriksen, som utvalget har oppnevnt som medlem av FKUØF, har orientert i utvalget om FKUØF, først og fremst om konferansene. Alice Henriksen er fortsatt medlem i Flerkulturelt kontaktutvalg i Fredrikstad kommune og representerer en kontinuitet i arbeidet.

Leder av Flerkulturelt kontaktutvalg i Sarpsborg kommune, Oddbjørg Strømme, peker på at FKUØF aldri har tatt kontakt med utvalget i Sarpsborg etter valget i 2007. Enkeltmedlemmer i utvalget har deltatt på konferanser arrangert av FKUØF, men utvalget selv har heller ikke tatt noen initiativ til samarbeid med FKUØF. Hele utvalget gir uttrykk for at det ikke kjenner nærmere til FKUØFs arbeid. Kristen Fredrik Stray ble oppnevnt av Flerkulturelt utvalg i Sarpsborg kommune som representant i FKUØF. Ved sist kommunevalg var det store utskiftninger i Flerkulturelt kontaktutvalg i Sarpsborg kommune, og Stray ble ikke gjenoppnevnt som fast medlem. Han møter ikke i utvalget, og har av den grunn ikke sett på rollen sin som en formidler mellom de to utvalgene. Det tar tid å bygge opp samarbeid mellom forvaltningsnivåene. Store utskiftninger, som i dette tilfellet, kan bidra til å bryte ned den kontakten som er skapt, og redusere mulighetene for samarbeid.

Kontakten med FKUØF har også vært mangelfull i tilfeller der aktuelle eksterne aktører har hatt kontakt med egen representant i FKUØF. IMDi's minoritetsrådgiver ved Glemmen videregående skole, Paul Henriksen, opplyser at han samarbeider jevnlig og godt med Marit Lund Larsen i IMDi Øst som sin overordnede, men FKUØF, hvor hun representerer IMDi, har ikke vært tema til nå i dette samarbeidet. Han fremholder at det kan være nyttig for ham som minoritetsrådgiver i Østfold å ha direkte kontakt med organer som FKUØF. Den andre minoritetsrådgiveren i Østfold, Kjersti Nilsen, har deltatt på ett av møtene i FKUØF.

Liknende problem knyttet til personskifter finner en også blant innvandrerepresentantene. Flerkulturelt Nettverk, kvinnegrupper i Moss, nominerte Viviana Lagos til FKUØF og hun ble valgt som medlem. Organisasjonen har imidlertid valgt Gloria Lucia Lara Windstad til ny leder. Hun har god kontakt med Viviana Lagos, men konsentrerer seg foreløpig om arbeidet i Moss, og har ennå ikke fått satt seg inn i arbeidet til FKUØF.

Placide Kanema Kadisa er blant annet leder av Afrikansk forening i Østfold, og medlem av Flerkulturelt utvalg i Sarpsborg kommune. Han peker på at innvandrerepresentantene i FKUØF skal representere alle innvandrere i Østfold, ikke bare den organisasjonen som har nominert dem. Han etterlyser et felles møtested for innvandrere der representanter i flerkulturelle utvalg kan drøfte saker før møtene, og gi tilbakemeldinger etter møtene. Han advarer mot at uten slike møtesteder, kan innvandrerepresentantene lett ende med bare å representere seg selv.

Det virker som flere medlemmer i FKUØF deltar i utvalget ut fra sin egen kompetanse, og i mindre grad representerer egne miljøer ved å formidle informasjon begge veier. Gjennom denne undersøkelsen er det ikke registrert noe forpliktende samordning av handlinger mellom FKUØF og de miljøene som har representanter i utvalget, ut over arrangementen av de tre konferansene.

5. Eksterne aktørers vurdering av FKUØFs arbeid

Ut over konferansene fremstår FKUØF som forholdsvis anonymt for respondentene. Halvparten av respondentene hadde så liten kjennskap til FKUØF at de ikke ville gi noen vurdering av arbeidet. Enkelte ga uttrykk for at det er et behov for koordinering av integreringsarbeidet på fylkesnivå, uten å ta stilling til om FKUØF fylte denne oppgaven ut fra deres forventninger.

De aller fleste av de fjorten respondentene som hadde deltatt på en eller to av konferansene som FKUØF har arrangert, opplevde konferansene som nyttige. Konferansene ble fremstilt som godt organisert, med et relevant innhold, og som nyttige møteplasser for erfaringsutveksling.

Fem respondenter hadde imidlertid kritiske kommentarer også til konferansene og arbeidet i FKUØF.

Leder av Rakkestad innvandrerråd, Hanne Bull Fladstad, fremholdt at konferanser som den i Rakkestad den 11.12.08, nok kan være hensiktsmessige. Det er nyttig å høre erfaringer fra andre kommuner, men samtidig blir det lett mange uforpliktende ord på slike konferanser. Mangelen på forpliktelse forsterkes av at mange påmeldte ikke møtte opp, selv om flere hadde sykdomsforfall. Også Ardiana Shabani Ibrahim, som er medlem i Rakkestad innvandrerråd, mente at denne konferansen bare til en viss grad hadde nytte.

Rektor Aud Cudjoe ved Delta Voksenopplæring i Askim pekte på at Rakkestadkonferansen ikke var nyttig i den formen den hadde. Det var knapt tyve deltakere, de fleste innvandrere fra Rakkestad. Folk med fagkompetanse innen temaet for konferansen fra NAV, skole og oppvekst, glimret med sitt fravær. Hun pekte på at dette ikke gjelder spesielt for FKUØFs arrangementer, men er et gjennomgående problem. Fagpersoner fra kommuner og NAV som ikke er spesialisert på arbeid med innvandrere, kommer ikke på konferanser om integrering, til tross for at integrering av innvandrere ut fra hennes erfaring er en av de store utfordringene også på deres arbeidsområder.

Hoger Kardakhi, som er tilsatt som miljøterapeut ved Fredrikstad Internasjonale skole (FRIS), og medlem i Flerkulturelt kontaktutvalg i Fredrikstad kommune, pekte på at FKUØF ikke har klart å få frem de ressursene som innvandrerbefolkningen i Østfold har og brukt den aktivt i

arbeidet sitt. Han etterlyste en mer aktiv og offensiv bruk av innvandrersorganisasjonene i integreringsarbeidet. Han pekte på at man bør kunne forvente at organisasjoner som har tatt imot tilskudd fra det offentlige, også bidrar til å forebygge brudd på norsk lov i egen gruppe, som vold, tvangsekteskap og omskjæring av jenter.

Ziba Amind i Fellesforum for innvandrerkvinner i Østfold, som deltok i konferansen i Sarpsborg den 23.04.08, pekte på at konferansene hadde vært til liten nytte for henne. (På denne konferansen var det ut fra deltakerlisten 145 deltakere. Nesten alle var representanter for offentlige institusjoner, private bedrifter og stiftelser som arbeider med integrering. Ti var representanter for innvandrersorganisasjoner og flerkulturelle kontakтуvalg og knapt tyve var innvandrere.) Det hun savnet er en organisasjon som skaper kontakt med og mellom innvandrere og innvandrersorganisasjoner. Hun viste til de strukturene som er utviklet av KIM og Råd for innvandrersorganisasjoner i Oslo, og anbefalte at Østfold fylkeskommune utvikler noe tilsvarende. I følge henne fungerer det bra i Oslo.

Leder av Veumalléen asylmottak og saksbehandler av integreringsplanen i Fredrikstad kommune, Per Bertelsen, var kritisk til FKUØF i den nåværende formen. Han pekte på at Østfold har fått en stor innvandrerbefolkning som fortsatt øker. Fylkeskommunen trenger et forum for å kommunisere med dem. Slik FKUØF er sammensatt i dag, er det godt ment, men ut fra hans vurdering er utvalget en bastard. Det er en blanding av politikk og administrasjon som ikke tar den politiske organisasjonen på alvor. Han anbefalte at innvandrere primært går inn i de politiske partiene og arbeider for å bli valgt inn i de besluttede organene i fylket og kommunene. FKUØF anså han som et godt ment forsøk på å komme i dialog med innvandrerbefolkningen. Men i praksis avspeiler utvalget etter hans vurdering en form for rasisme, der fylkeskommunen har "gjort noe" for å lette på sin dårlige samvittighet overfor innvandrerbefolkningen, uten å gi det nevneverdig politisk kraft.

Han pekte på at politiske utvalg aldri blir sterkere enn det svakeste ledd, og politiske utvalg er avhengig av at administrasjonen forbereder saker for dem. FKUØF som høringsorgan er avhengig av at administrasjonen legger frem saker som har med innvandrere og integrering å gjøre i utvalget, slik at det kan uttale seg før sakene kommer til behandling i de organene som har beslutningsmyndighet.

De kritiske vurderingene av FKUØF gjenspeiler den uklare og mangetydige rollen til FKUØF som er drøftet i kapittel 1. Utvalget er delvis et politisk utvalg, et samarbeidsorgan for faglige

ledere og fagmedarbeidere, en paraplyorganisasjon for innvandrere, og et partssammensatt utvalg, men ikke fullt ut noe av dette.

Hanne Bull Fladstad og Aud Cudjoe var kritiske til at FKUØF ikke har fått faglige ledere og fagmedarbeidere i kommuner og fylkeskommuner mer på banen. Hoger Karadakhi og Ziba Amini var kritiske til at FKUØF ikke har en sterkere kontakt med innvandrersorganisasjonene og bruker dem mer aktivt. Mens Per Bertelsen stiller et kritisk spørsmål til hvilken funksjon FKUØF faktisk har som politisk organ i den demokratiske politiske beslutningsprosessen.

Bak alle de kritiske kommentarene kan en lese et spørsmål om ikke fylkeskommunen bør tydeliggjøre og rendyrke en av alle rollene til FKUØF, gjennom å justere oppgaver til og sammensettingen av utvalget. I tillegg vil FKUØF trenge gode kommunikasjonskanaler mellom utvalget og de eksterne aktørene som det ønsker å nå frem til. Det er en nødvendig forutsetning for at FKUØFs arbeid skal bli bedre kjent. Sakene FKUØF tar opp må engasjere de eksterne aktørene FKUØF ønsker å samhandle med, og FKUØFs egne medlemmer må kunne bidra aktivt i kommunikasjonen med omgivelsene. På alle disse områdene har FKUØF forbedringspotensialer.

6. Forslag til oppgaver for FKUØF i fremtiden

Alle som kommenterte oppgavene for FKUØF, la til grunn at utvalget fortsatt skal være:

- Et høringsorgan internt i fylkeskommunen i saker som gjelder innvandring og integrering av innvandrere
- Et samordningsorgan i Østfold for arbeidet med integrering av innvandrere

Torill Sørensen, leder av Frivillighetsentralen i Moss, pekte på at fylkeskommunen må tilby sine samarbeidsparter et reelt samarbeid, arbeidet i FKUØF må ikke være ”kakepynt”. Rektor Aud Cadjoe ved Delta voksenopplæring og spesialkonsulent Terje Alvheim i Fredrikstad kommune peker på noe av det samme. Arbeidet må være konkret og handlingsrettet mot faktisk å skape en bedre integrering i Østfoldsamfunnet. Arbeidet må være forpliktende og knyttes tett opp med de besluttende nivåene i fylkeskommunen, kommunene, regionale statlige organ og andre organisasjoner som inngår i samarbeidet. Aud Cadjoe pekte på at integrering ikke lenger bare er noe for de spesielt interesserte, men noe som berører alle deler av offentlig sektor. Vi kommer tilbake til disse spørsmålene i neste kapittel, som dreier seg om sammensetningen av FKUØF, men nevner det også her fordi de danner en vesentlig forutsetning for de temaene respondentene ønsker at FKUØF arbeider med.

Blant de foreslåtte temaene er:

- Norskopplæring for barn og unge, fra helsestasjon til barnehage, grunnskole og videregående skole, med vekt på overgangen fra grunnskole til videregående skole.
- Opplæring i norsk med samfunnskunnskap for voksne, både for arbeidssøkende, hjemmeværende mødre, uføretrygdene og pensjonister.
- Yrkesopplæring, arbeidsformidling og tilrettelegging på arbeidsplassen.
- Boligsituasjonen for innvandrere.
- Helsetjenester og samordning av det psykiske helsearbeidet overfor innvandrere.
- Opplæring av saksbehandlere og førstelinjepersonell i alle offentlige etater i kommune og fylkeskommune.
- Bruk av dialogmetodikk i integreringsarbeidet.
- Mottak av innvandrere, sosialisering, kulturutveksling og utvikling av møteplasser.
- Frivillighetens og dugnadsarbeidets plass i integreringen.

- Engasjering av innvandrere i politisk arbeid og valg.
- Foreldresamarbeid.
- Samarbeid mellom offentlige organ og religiøse miljøer.
- Tvangsekteskap og omskjæring av jenter.
- Vold og annen kriminalitet i innvandremiljøer.
- Rådets rolle og rollefordelingen mellom politiske organ, administrasjonene, rådet og innvandrersorganisasjonene.

De som ble intervjuet foreslo forskjellige arbeidsformer for arbeidet med temaene:

- Kurs og konferanser for politikere, administrasjon og innvandrere for å bygge nettverk, utveksle erfaringer og lære.
- Temamøter på bestemte saksområder, der politikere og administrasjon i kommuner, fylkeskommune og stat på saksområdet inviteres med sikte på å utvikle politikk og praksis.
- Partssammensatte utvalg for faglige administrative ledere i kommune, fylkeskommune og stat.
- Partssammensatte utvalg for administrative fagmedarbeidere i kommune, fylkeskommune og stat.

De fleste respondentene pekte på språkopplæring og yrkesutdanning som sentrale oppgaver for FKUØF. Innvandrerrådet i Askim fremholdt samstemming behovet for et systematisk samarbeid om grunnopplæringen, fra barnehage, gjennom grunnskole og videregående opplæring, med sikte på å gi innvandrere en god opplæring i norsk og samfunnskunnskap så tidlig som mulig. Flere av de andre respondentene hadde liknende uttalelser som rådet. Overgangen fra grunnskole til videregående skole er kritisk fremholdt rådet, fordi det ikke bare er overgang fra et skoleslag til et annet, men også fra en skoleeier til en annen. God kontinuitet i opplæringen og en hensiktsmessig funksjonsfordeling mellom nivåene, krever et bevisst og systematisk samarbeid mellom fylkeskommunen og kommunene. Det er også i kommunens interesse å redusere antallet som ikke fullfører videregående opplæring mest mulig, fremholdt rådets medlemmer. Elevtallsprognosene gjør disse oppgavene enda mer aktuelle i årene som kommer. Ett av medlemmene opplyste at prognosene viser at innvandrerbefolkningen vil øke til 30 % av hele befolkningen i Askim kommune i 2030.

Innvandrerrådet pekte i denne forbindelse på behovet for minoritetsrådgivere i alle videregående skoler, og behovet for å følge opp lovendringene med hensyn til særskilt norskopplæring og tospråklig opplæring ved overgangen fra grunnskole til videregående skole. Spesialkonsulent Aud Cadjoe var redd den mangelfulle satsingen på yrkesutdanning for unge i innvandrerbefolkningen er i ferd med å skape en ny underklasse. Terje Alvheim uttrykte også bekymring for at fylkeskommunen ikke i tilstrekkelig grad har fulgt opp unge over 16 år. Mangelfull videregående utdanning gir de unge i innvandrerbefolkningen store problemer på arbeidsmarkedet. Det gir en ond sirkel hvor kommunene må løse de problemene som den sviktende videregående opplæringen har skapt. Han etterspurte et gjensidig forpliktende samarbeid mellom fylkeskommunen og kommunene på dette området.

Innvandrerrådet i Askim pekte videre på behovet for en samordnet innsats alt fra det tidspunktet innvandrere kommer til asylmottak, både med hensyn til å lære norsk, bevare identitet og integrere seg i det norske samfunnet. Det er viktig at kvinnene, som har hovedansvaret for barna, lærer seg norsk, slik at de kan følge opp sine egne barn.

Aud Cadjoe pekte på behovet for saksbehandlerkurs. Kommunene og fylkeskommunen har en jobb å gjøre med å få saksbehandlere på alle nivå i alle etater til å forstå og respektere innvandrere.

Edith Mysen, tidligere leder av FFFØ, pekte på at den formen for dialogmetodikk som Nansenskolen i Lillehammer har utviklet for arbeid i konflikter, og som de har fått Brobyggerprisen for, kan være nyttig også i integreringsarbeidet. Minoritetsrådgiver for IMDi, Paul Henriksen, pekte også på dialogarbeidet som et aktuelt tema.

Ardiana Shabani Ibrahim i Rakkestad innvandrerråd fremholdt behovet for å ta opp mottak av innvandrere som tema, det å skape møteplasser og sosialisere innvandrerbefolkningen og den øvrige befolkningen. Fahmo Aden Moalin Omar i Somalisk kvinnegruppe pekte på de samme temaene, og Gloria Lucia Lara Windstad i Flerkulturelt nettverk, kvinnegruppe Moss, mente at utvalget også skal arbeide med hvordan den norske befolkningen skal integrere seg med innvandrere. Hun minnet om at både enkelte innvandrergrupper og den norske befolkningen har en tendens til å isolere seg. Vi må lære oss å ta kontakt, bry oss om hverandre, og snakke med så tydelige og enkle ord at en innvandrer som ennå ikke behersker det norske språket fullt ut forstår, sa hun. Dette dreier seg om langt mer enn offentlig

tjenesteyting. Både Vipul Karia, sekretær i Gujarati Cultural Club, og Leif Christensen, leder av FFFØ, foreslo å sette dugnad og frivillighet på dagsorden.

Miljøterapeut ved FRIS, Hoger Karadakhi, foreslo at rådet reiser spørsmålet om hvordan samarbeidet med innvandrersorganisasjonene kan utvikles på en mer forpliktende måte. Han pekte på at tvangsekteskap, omskjæring av jenter, vold og annen kriminalitet i innvandrer miljøene, best kan bekjempes hvis personer med respekt i de berørte miljøene selv engasjerer seg i dette arbeidet. Gjennom innvandrersorganisasjonene har FKUØF en mulighet til å komme i kontakt med de toneangivende personene i innvandrer miljøene, og bør benytte denne muligheten systematisk.

7. Forslag til form og sammensetning av FKUØF

Både representanter for kommunene og innvandrerne fremholdt at det var nødvendig å finne frem til kandidater som arbeider aktivt med integreringsspørsmål til daglig, som er villige til å forplikte seg både til å møte opp og delta i utvalgets arbeid, og til å følge det opp i sine miljøer mellom møtene.

Flere av respondentene ga uttrykk for at det nåværende utvalget hadde for mange representanter. Med 23 medlemmer blir arbeidet lite forpliktende for det enkelte medlem. Det blir lettere å melde forfall til møtene og ikke følge opp arbeidet mellom møtene, enn i utvalg med om lag halvparten så mange medlemmer.

De fleste respondentene fremmet forslag som varierte rundt følgende former for organisering av integreringsarbeidet i Østfold:

3. Et innvandrerråd etter modell av eldrerådet der enten
 - a. alle medlemmene er innvandrere, etter modell av Råd for innvandrerorganisasjoner i Oslo, eller
 - b. innvandrerne har et flertall av medlemmene.
4. Forpliktende partssammensatte administrative utvalg for kommunene, fylkeskommunen, regional stat og Høgskolen i Østfold, med representanter for:
 - a. Toppledelsen
 - b. Overordnede faglige ledere
 - c. Fagmedarbeidere

Forslagsstillerne argumenterte for de to hovedmodellene ut fra ulike tema og oppgaver. De to hovedmodellene, innvandrerråd eller partssammensatt administrativt utvalg, kan sees på som to supplerende strukturer i integreringsarbeidet, som gjensidig kan understøtte og forsterke hverandre.

Ziba Amini fra Fellesforum for innvandrerkvinner i Østfold, begrunnet behovet for et rent innvandrerråd etter modell av Rådet for innvandrerorganisasjoner i Oslo med at det ville gjøre det lettere å skape kontakt mellom rådet og innvandrerne og å følge opp arbeidet overfor dem. Placide Kanema Kadisa i Afrikansk forening i Østfold understreket også behovet for en

organisasjon som kan fungere som en paraply for alle innvandrersorganisasjonene, der saker kan drøftes på forhånd og resultater av arbeidet meldes tilbake.

Spesialkonsulent i oppvekstsektoren i Fredrikstad kommune, Terje Alvheim, begrunnet behovet for et system av rent administrative nettverk, hierarkisk bygget opp, der rådmanns- og ledernivået delegerer oppgaver og myndighet til nettverk for faglige toppledere og videre til nettverk for fagmedarbeidere. Det er nødvendig for å skape forpliktelse hos alle parter, foreta de nødvendige prioriteringene og legge et faglig godt grunnlag for samarbeidet.

Rektor Aud Cudjoe ved Delta voksenopplæring i Askim begrunnet tilsvarende behovet for å trekke nivåene med beslutningsmyndighet tett inn i arbeidet. Hun pekte på at også innvandrerepresentanter *må* være med og ha om lag 4 av 10 medlemmer i rådet. Dette forslaget kan forstås som et forsøk på å kombinere de to hovedalternativene ovenfor.

Varaordfører i Askim, Tor Hals, argumenterte for at utvalget bør ha færre medlemmer enn i dag, og et flertall av innvandrere, fordi det er et behov for å la innvandrernes røst blir hørt. Dessuten finnes det andre fora der politiet og administrasjonen blir hørt.

Fahmo Aden Moalin Omar i Somalisk kvinnegruppe understreket behovet for å ha et godt sekretariat som representantene for innvandrerne kan henvende seg til og som kan bistå og veilede dem. Hun pekte på at de som kommer fra andre verdensdeler kjenner ikke det norske samfunnet og beslutningsprosessene her. De vet ikke hvordan dører skal åpnes. Behovet for et godt sekretariat gjelder uansett hvordan rådet blir organisert i fremtiden.

De forskjellige forslagene til form og sammensetting av FKUØF samsvarer med vanlig kvalitetsteori, som peker på at når det gjelder å vurdere i hvilken grad en tjeneste tilfredsstiller de behovene den er ment å tilfredsstille, så har ledelsen, fagmedarbeiderne og brukerne kompetanse på hvert sitt område. I et kvalitetssystem må både brukernes, fagmedarbeidernes og ledelsens stemmer bli hørt. Et innvandrerråd av bare innvandrere eller med der flertallet er innvandrere, kombinert med et rent administrativt nettverk, kan både bidra til å gi innvandrerne en stemme utad, og samtidig gi innvandrerne en innføring i hvordan det norske organisasjonssamfunnet fungerer.

8. Prosedyrer for valg av innvandrerepresentanter

Alle respondentene som svarte på spørsmålet om hvilke prosedyrer som bør benyttes i valg av innvandrerepresentanter, pekte på at gruppen er sammensatt. De fleste fremholdt at det er vanskelig å angi en valgprosedyre som sikrer at kandidatene har bred legitimitet i hele innvandrerbefolkningen. Noen vurderte mange alternativer og ga til slutt opp å gi en anbefaling, noen tvilte seg frem til et forslag og andre hadde et tydelig foretrukket alternativ.

Respondentene foreslo tre måter å nominere innvandrerepresentantene på (jevnfør modellen for innvanderråd i kapittel 7):

1. En prosedyre der innvandrerorganisasjonene i Østfold inviteres til å fremme kandidater, gjerne flere enn de representantene og vararepresentantene som innvandrerne skal ha i rådet. Så vedtar fylkestinget hvilke av de foreslåtte kandidatene som skal få plass i rådet som representanter og vararepresentanter, og velger innvandrere som leder og nestleder.
2. En prosedyre der innvandrerorganisasjonene i Østfold inviteres til å fremme kandidater, der alle kandidatene samles i et valgmøte, og selv fremmer forslag om det antall representanter og vararepresentanter som innvandrerne skal ha i rådet, etter Oslo kommunes modell. Så velger fylkesutvalget leder og nestleder, og formaliserer valget av medlemmer og varamedlemmer.
3. En prosedyre der det etableres innvanderråd/flerkulturelle utvalg med et flertall av innvandrere i de seks byene i Østfold, der innvandrerepresentanten har blitt nominert gjennom åpne demokratiske prosesser som i forslag 1 eller 2. Så foreslår de kommunale innvanderrådene/flerkulturelle utvalgene representanter og vararepresentanter, som til sammen er det antall innvandrerne det fylkeskommunale rådet skal ha. Så velger fylkesutvalget leder og nestleder, og formaliserer valget av medlemmer og varamedlemmer.

I dag finnes det slike innvanderråd og flerkulturelle utvalg i Askim, Sarpsborg, Fredrikstad og Rakkestad, men ikke i byene Halden, Moss og Mysen.

For å nå frem til de forskjellige innvandremiljøene foreslo både Innvanderrådet i Askim og miljøterapeut Hoger Karadakhi ved FRIS at fylkeskommunen og kommunene, i tillegg til å

kontakte alle registrerte organisasjoner, går bredt ut og informerer alle steder der innvandrere møtes og tar kontakt, så som i innvandrerbutikker og servicetorg i kommunene.

Alternativ 1 og 2 ovenfor gir muligheten til å sikre representasjon fra ulike verdensdeler i utvalget. Den gir også en mulighet til å sikre at utvalget får en representant for de unge i innvandrerbefolkningen.

Alternativ 2 etablerer samtidig det fellesorganet for innvandrerorganisasjonene som flere av innvandrerrepresentantene har etterlyst.

Alternativ 3 kan gi en sterkere forankring av det fylkeskommunale rådet i de kommunale rådene. Hvis fylkeskommunen velger alternativ 1 eller 2, bør den vurdere hvordan den kan sikre den løpende kontakten mellom det fylkeskommunale rådet og de kommunale. Det kan gjøres på flere måter, for eksempel ved å gi enkeltmedlemmer i det fylkeskommunale rådet i oppgave å holde kontakten med hvert sitt kommunale råd.

9. Anbefalinger

På grunnlag av undersøkelsen som er gjengitt i denne rapporten anbefales det at:

1. Østfold fylkeskommune viderefører forsøket med FKUØF. Befolkningsutviklingen tilsier at Østfold fylkeskommune vil ha et behov for et formalisert samarbeid med innvandrerbefolkningen i tiden som kommer.
2. Østfold fylkeskommune gjør FKUØF til et innvanderråd, med et mandat, en sammensetting og med valgprosedyrer etter modell av Rådet for innvandrersorganisasjoner i Oslo kommune. Det vil kunne gjøre utvalget til et tydelig høringsorgan for innvandrerbefolkningen i fylket. Rådet bør blant annet få i oppgave å sikre formell kontakt med innvanderråd og flerkulturelle utvalg i kommunene.
3. Østfold fylkeskommune institusjonaliserer årlige møter mellom den sentrale ledelsen i fylkeskommunen og innvanderrådet, for å sikre en god dialog mellom representanter for innvandrerbefolkningen og den politiske og administrative ledelsen i fylket.
4. Det er også behov for en koordinering av integreringsarbeidet på det regionale nivå. Østfold fylkeskommune tar initiativ til et hierarkisk oppbygget system av administrative partssammensatt utvalg, for toppledelse, faglig toppledelse og virksomhetsledere/fagmedarbeidere, som bygger på de nettverkene som allerede eksisterer, og som får i mandat å koordinere integreringsarbeidet i fylket. Siden fylkeskommunen har ansvaret for videregående opplæring, bør disse utvalgene legge særlig vekt på grunnleggende norskopplæring og kvalifisering for arbeid. Men systemet bør være opprettet på en slik måte at det også kan utvikles til å ta opp andre temaområder. Toppledelsen bør omfatte representanter for Østfold fylkeskommune, kommunene i Østfold, KS Østfold, Fylkesmannen i Østfold og Høgskolen i Østfold.

Litteratur og andre kilder

Litteratur og andre skriftlige kilder

- Agenda 21: en kort innføring (1996) Oslo: ProSus og Stiftelsen Idébanken
- Arbeids- og inkluderingsdepartementet (2007) Handlingsplan for integrering og inkludering av innvandrerbefolkningen - styrket innsats 2008. Mål for inkludering. Oslo: AID
- Arbeids- og inkluderingsdepartementet (2008) Stortingsmelding nr. 18 (2007-2008) Arbeidsinnvandring. Oslo: AID
- Brox, Ottar (1995), Dit vi ikke vil: Ikke-utopisk planlegging for neste århundre. Halden: Exil forlag
- Deming, W. Edwards (1986) Out of the crisis : quality, productivity and competitive position. Cambridge : Cambridge University Press
- Eldrelova. Lov om kommunale og fylkeskommunale eldreråd, av 8.11.1991
- IMDi Rapport 1-2006. Integreringskart 2006. På vei mot en kunnskapsstatus ved etableringen av Integrerings- og mangfoldsdirektoratet. Oslo: IMDi
- IMDi-rapport 4-2008. Fra sosialhjelp til arbeid. Resultater av 25 Ny sjanse-prosjekter. Oslo: IMDi
- IMDi-rapport 5D-2007. Fakta om innvandrerbefolkningen i Fredrikstad. Oslo: IMDi
- IMDi-rapport 7-2008. Deltakelse og måloppnåelse. Resultatrapportering fra introduksjonsordningen 2007. Oslo:IMDi
- IMDi-rapport 9-2007. Integreringskart 2007. Arbeidsinnvandring - en kunnskapsstatus. Oslo: IMDi
- IMDi-rapport 9-2008. Integret, men diskriminert - en undersøkelse blant innvandrere fra Afrika, Asia, Øst-Europa og Sør- og Mellom-Amerika. Oslo: IMDi
- Integrerings- og mangfoldsdirektoratet IMDi (2008) Faktahefte om innvandrere og integrering. Oslo: IMDi
- Introduksjonsloven. Lov om introduksjonsordning og norskopplæring for nyankomne innvandrere, av 04.07.2003
- Kavli, Hanne Cecilie (2006). Med rett til å lære. Det offentlige kvalifiseringsregimet for innvandrere og flyktninger. I: IMDi-rapport 1-2006. Oslo: IMDi
- Kjeldstadli, Knut (2007). Arbeidsmigrasjon - noe å lære av historien? I: IMDi-rapport 9-2007 Oslo: IMDi
- Kommuneloven. Lov om kommuner og fylkeskommuner, av 25.09.1992
- NAV (2008). Arbeidsmarkedet nå og prognoser fram til 2010. Notat av 29.10.2008.
- Negaard, Arve (2009). På vei mot internasjonale Sarpsborg kommune: en situasjonsanalyse av innvandring og integrering i Sarpsborg kommune høsten 2008. HiØ rapport 2009:2. Halden: HiØ
- Opplæringslova. Lov om grunnskolen og den vidaregående opplæringa, av 17.07.1998
- Plan- og bygningsloven. Lov om planlegging og byggesaksbehandling, av 27.06.2008
- SSB (2008) Statistiske Analyser 103. Innvandring og innvandrere 2008. Oslo: SSB
- Tronstad, Kristian Rose m.fl (2006) Integrering i et nøtteskall. I: IMDi Rapport 1-2006. Oslo: IMDi
- Utlendingsloven. Lov om utlendingers adgang til riket og deres opphold her, av 15.05.2008
- Østfold fylkeskommune (2004) Grenseløse Østfold: fylkesplan 2004-2007
- Østfold fylkeskommune (2008) Regional utviklingsplan 2008-2011. Handlingsplan for fylkesplanen Grenseløse Østfold.
- Østfold fylkeskommune (2009) Fylkesplan for Østfold. Østfold mot 2050. Fylkesplanperioden 2009-2012.

Østfold fylkeskommune (2006). Fylkesutvalget sak 19/2006 Etablering av flerkulturelt kontaktutvalg. Sakspapirer og protokoll til møte 09.02.2006.

Østfold fylkeskommune (2007-2009). Flerkulturelt kontaktutvalg i Østfold. Innkallinger, sakspapirer og protokoller fra møter 2007-2009.

Østfold fylkeskommune (2008). Flerkulturelt kontaktutvalg i Østfold. Internt notat av 15.12.2008 fra Majken Jul Sørensen til Magnar Tveit. Høring om forslag til ny fylkesplan - uttalelse fra flerkulturelt kontaktutvalg i Østfold

Østfold fylkeskommune (2008). Flerkulturelt kontaktutvalg i Østfold. Progam for Mangfoldskonferansen 23.04.2008, og deltakerliste

Østfold fylkeskommune (2008). Flerkulturelt kontaktutvalg i Østfold. Program for rundbordsamtale om levekår for innvandrere, 17.10.2008, og referat fra rundebordsamtalen

Østfold fylkeskommune (2008). Flerkulturelt kontaktutvalg i Østfold. Program for dialogmøte 11.12.2008 og referat fra dialogmøtet.

Nettkilder

Askim kommune URL: www.askim.kommune.no

Drammen kommune. URL: www.drammen.kommune.no

Fredrikstad kommune URL: www.fredrikstad.kommune.no

Faglig forum for kommunalt flyktningsarbeid URL: www.ffkf.no

Frivillighetssentralen i Moss URL: www.frivillig-moss.no

Fylkesmannen i Østfold URL: www.fylkesmannen.no/hoved.aspx?m=5085

Halden kommune URL: www.halden.kommune.no

IMDI URL: www.imdi.no

KIM URL: www.kim.no

Lovdata URL: www.lovdata.no

Moss kommune URL: www.moss.kommune.no

NAV URL www.nav.no

Oslo kommune URL: www.oslo.kommune.no

Rakkestad kommune URL: www.rakkestad.kommune.no

Rådet for innvandrersorganisasjoner i Oslo URL: www.innvandrerradet.com

Sarpsborg kommune. URL: www.Sarpsborg.com

SSB KOSTRA URL: www.ssb.no

SSB Innvandring URL: www.ssb.no

SSB Befolkning URL: www.ssb.no

UDI URL: www.udi.no

Østfold Analyse. URL: www.ostfoldanalyse.no

Østfold fylkeskommune URL: www.ostfold-f.kommune.no

Vedlegg

1. FKUØF, oversikt over møter og fremmøte
2. FKUØF, oversikt over saker som utvalget har behandlet
3. Oversikt over dem som er intervjuet i undersøkelsen
4. Intervjuguide

Vedlegg 1. FKUØF, møter og fremmøtte

Navn	repr.	2007			2008				2009	Sum møtt/vara	Andel i % møtt/vara
		30.05.	19.09.	21.11.	12.03.	04.06.	03.09.	12.11.	11.02.		
Inger-Christin Torp	AP	x	x	x	x	x	x	x	i	7 av 8	88
Roar Høisveen	SP	-	-	-	x	i	i	x	x	5 av 8	63
Bente Holm Sælid	SP	i	x	x	-	-	-	-	-		
Monica Gåsvatn	FrP	-	-	-	x	x	x	v	x	5 av 5	100
Miralem Medic	innvandrere	-	x	x	x	i	x	x	x	6 av 7	86
Viviana Lagos	innvandrere	-	x	x	x	i	x	i	i	4 av 7	57
Zeinab Cherry	innvandrere	-	i	i	i	i	i	i	i	0 av 7	0
Cesarine M. Cihuluka	innvandrere	-	x	i	x	x	x	x	x	6 av 7	86
Jamma Hussein Abdi	innvandrere	-	i	i	i	i	i	i	i	0 av 7	0
Mahmoud Kamil	innvandrere	-	x	x	x	x	x	x	i	6 av 7	86
Arild Hjortland	NAV	x	v	-	i	i	-	-	-	5 av 8	63
Arvid Raddum	NAV	-	-	v	-	-	x	x	i		
Maida Delic	KIM	i	x	i	i	i	i	i	i	1 av 8	13
Nina Gran	KS	i	i	i	i	x	i	i	i	1 av 8	13
Tewasen Teshome	IMDi Øst	x	i	i	i	x	-	-	-	2 av 5	40
Marit Lund Larsen	IMDi Øst	x	x	i	i	x	x	i	i	4 av 8	50
Nils Einar Nesdam	NHO	-	i	-	i	i	-	-	-	1 av 8	13
Gunnar Laursen	NHO	x	-	i	-	-	-	-	-		
Dagfinn Malnes	NHO	-	-	-	-	-	i	i	i		
Rune Kaspersen	Politiet	x	x	x	x	x	x	x	x	8 av 8	100
Aase Furali	LO	x	i	x	x	x	i	x	x	6 av 8	75
Tormod Lund	Fylkesm.	i	v	x	x	x	x	i	x	6 av 8	75
Kristen Fredrik Stray	FKU Sarp.	x	x	v	x	x	x	x	x	8 av 8	100
Alicia Henriksen	FKU Fr.stad	x	x	x	i	x	x	x	i	6 av 8	75
Torstein Wroldsen	ØFK, Oppl.	i	x	x	i	i	x	x	i	4 av 8	50
Gerd Louise Molvig	ØFK, M. vgs	x	i	x	x	i	x	i	x	5 av 8	63
Kjersti Garberg	ØFK, Reg.a.	x	i	i	x	i	x	i	x	4 av 8	50

x = møtt v = vara har møtt i = ikke møtt - = ikke medlem/varamedlem

Vedlegg 2. FKUØF, oversikt over saker som utvalget har behandlet

Saksnr	Sakstittel	Interne		Eksterne	
		FKU	ØF	Orientering	Arrangement
30.05.2007					
1	Velkommen til flerkulturelt kontaktutvalg v/Inger-Christin Torp	1			
2	Presentasjonsrunde for medlemmer av flerkulturelt kontaktutvalg	1			
3	Potensielle saker for flerkulturelt kontaktutvalg i Østfold. Hva ønsker andre av oss og hvilke saker mener vi at flerkulturelt kontaktutvalg bør jobbe med?	1			
4	Prosess for valg av innvanderrepresentanter til flerkulturelt kontaktutvalg. Se Saksfremlegg	1			
5	Oppnevning av medunderskriver for protokoll for dette møtet	1			
6	Nest møte - forslag: Onsdag 19.09.07	1			
19.09.2007:					
PS 2/2007	Konstituering - valg av leder, nestleder og arbeidsutvalg	1			
PS 3/2007	Mandat for flerkulturelt kontaktutvalg	1			
PS 4/2007	Supplering av innvanderrepresentanter	1			
PS 5/2007	Orienteringssaker flerkulturelt kontaktutvalg 19.09.07	1			
PS 6/2007	Mangfoldsår 2008				1
PS 7/2007	Planstrategi for Østfold og Program for ny fylkesplan		1		
PS 8/2007	Tema: Innvandrere og arbeidsmarkedet	1			
PS 9/2007	Godkjenning av møtebok - oppnevning av medunderskr.	1			
21.11.2007:					
PS 10/2007	Tema: Innvandrere og arbeidsmarkedet			1	
PS 11/2007	Temakonferanse våren 2008 - innvandrere og arbeid				1
PS 12/2007	Møtedatoer i Flerkulturelt kontaktutvalg 2008	1			
PS 13/2007	Mandat for flerkulturelt kontaktutvalg	1			
PS 14/2007	Supplering av medlemmer til arbeidsutvalget	1			
PS 15/2007	Orienteringssak - fylkesrådmannens forslag til årsbudsjett 2008		1		
PS 16/2007	Mangfoldsår 2008				1
12.03.2008:					
PS 1/2008	Tema: Levekår for personer med innvanderbakgrunn			1	
PS 2/2008	Orientering om planleggingen av temakonf. 23. april				1
PS 3/2008	Orientering om regler for habilitet og taushetsplikt	1			
PS 4/2008	Orienteringssaker 12. mars 2008	1			

04.06.2008:					
PS 5/2008	Tema: Kommunikasjon, informasjon og likeverdige offentlige tjenester			1	
PS 6/2008	Fylkeskommunens rekrutteringspolitikk overfor personer med innvandrerbakgrunn		1		
PS 7/2008	Økonomiplan 2009 - 2012		1		
PS 8/2008	Orienteringssaker 4. juni 2008			1	
03.09.2008:					
PS 9/2008	Orientering om oppfølging av tema om levkår				1
PS 10/2008	Dialogmøter med innvandrerbefolkningen				1
PS 11/2008	Studietur for Østfoldbedrifter				1
PS 12/2008	Orientering om status for mangfoldsåret 2008 i Østfold		1		
PS 13/2008	Fylkesdelplan for barn og unge - høring av forslag til planprogram		1		
PS 14/2008	Orienteringssaker flerkulturelt kontaktutvalg 03.09.08			1	
12.11.2008:					
PS 15/2008	Tema: Videregående opplæring med fokus på bortvalg/dropout			1	
PS 16/2008	Fylkesrådmannens forslag til årsbudsjett for 2009		1		
PS 17/2008	Høring om ny fylkesplan for Østfold		1		
PS 18/2008	Møtedatoer i Flerkulturelt kontaktutvalg 2009	1			
PS 19/2008	Fylkesdelplan - Sammen for fysisk aktivitet i Østfold 2009-2012		1		
PS 20/2008	Orienteringssaker flerkulturelt kontaktutvalg 12.11.08			1	
11.02.2009					
PS 1/2009	Fylkesplanen mot 2050, Handlingsplan for Østfolds kulturlandskap og Estetikkeveileder for Østfold. Vedtaksbehandling.		1		
PS 2/2009	Orienteringssaker Flerkulturelt kontakutvalg 11.02.09		1		
PS 3/2009	Dialogmøter med innvandrerbefolkningen				1
PS 4/2009	Tema: Erfaringer fra det flerkulturelle arb. i Hedmark			1	
SUM		18	11	8	8

Vedlegg 3. Personer som er intervjuet i undersøkelsen

INTERVJUET	Dato for intervjuet	Innvandrere	Flerkulturelle utvalg	Deltatt i konferanse 23.4., 17.8., 11.12.	Arb. med Intro.-ordningen m.v.	REPRESENTERER
Oddbjørg Strømme	18.05.		1	1		FKU Sarpsborg, leder
Odd Jan Skriubakken	18.05.		1			FKU Sarpsborg
Øystein Winther Jacobsen	18.05.		1			FKU Sarpsborg
Liv Due	18.05.		1			FKU Sarpsborg
Placide Kanema Kadisa	18.05.	1	1			FKU Sarpsborg
Arshad Mahmood	18.05.	1	1			FKU Sarpsborg
Mari Kollerud	18.05.		1			FKU Sarpsborg
Flemming Johnsen	18.05.		1	1		FKU Sarpsborg. Saksbeh. Int.plan
Torill Sørensen	20.05.			1		Frivillighetsentralen Moss
Marianne Kristiansen	20.05.		1			FKU Fredrikstad, leder til 14.05.09
Kirsten Fredrik Stray	25.05.			1		Fredrikstad Internasj. Kontor
Suzana Krumerac	25.05.	1	1			Askim Innvandrerråd, leder
Mustafa Zewy	25.05.	1	1			Askim Innvandrerråd
Irma Pilica	25.05.	1	1			Askim Innvandrerråd
Ayaan M. Ibrahim	25.05.	1	1			Askim Innvandrerråd
Marit Fredheim	25.05.		1			Askim Innvandrerråd
Anne Mørland Lein	25.05.		1		1	Askim Innvandrerråd
Hanne Bull Fladstad	12.06.		1	2		Rakkestad innvandrerråd, leder
Nermic Pasic	15.06.	1		2		Indre Østfold Introduksjonscenter
Ardiana Shabani Ibrahim	17.06.		1			Rakkestad innvandrerråd
Agnes Serine Antonsen Bossum	16.06.		1			FKU Fredrikstad, leder
Per Bertelsen	22.06.			1		Veum asylmottak, Saksbeh. Int.plan
Espen Lund	17.06.			1		Halden kommune/NAV Halden
Tor Hals	19.06.			1		Askim kommune, varaordfører
Paul Henriksen	18.06.				1	IMDi minoritetsrådgiver vgs
Torrey Tvete	22.06.					KS Østfold
Edith Mysen	23.06.				1	Frstad kommune, tidligere leder FFFØ
Ziba Amini	16.06.	1		1		Fellesforum for innvandrerkvinner i Ø.
Hoger Karadakhi	15.06.	1	1		1	FKU FK, FRIS
Tone Bjørnvold	24.06.				1	V.leder Språk og VO senter Sarpsborg
Neena Bhardwaj	24.06.	1			1	Fredrikstad, flyktningtjenesten
Aud Cudjoe	25.06.			2	1	Delta voksenopplæring, Askim
Gloria Lucia Lara Windstad	26.06.	1				Flerkult. nettverk, kvinnegruppe Moss
Fahmo Aden Moalin Omar	26.06.	1				Somalisk kvinnegruppe
Vipul Karia	26.06.	1				Gujarati Cultural Club
Leif Christensen	26.06.				1	Leder FFFØ, NAV Moss
Terje Alvheim	29.06.				1	Fr.stad kommune, spesialkonsulent
Odd Eriksen	30.06.				1	Høgskolen i Østfold, studieleder
Sigrun Aamodt	30.06.				1	NAFO, seniorrådgiver
Dag Løken	30.06.					Fylkesmannen i Østfold, seniorrådgiver
Imafidon Edokpolo Osa	03.07.	1	1			Rådet for innv.org i Oslo, sekretær
Antall i alt		14	20	14	11	

Vedlegg 4. Intervjuguide

Intervjuet; navn, landbakgrunn, organ, funksjon:

Tid:

Sted:

1. Hvilke oppgaver overfor innvandrere har du og din organisasjon?

2. Din kunnskap om FKU ØF

3. Hvordan opplever du at FKU ØF fungerer?

Kan FKU SK huske å ha vært kontaktet av FKU ØF i forbindelse med:

1. Demokrati, dialog og arenabygging
Dialogkonferanse 11.12.08 Rakkestad kommune om norskopplæring og møteplasser
2. Boligforhold og levekår
Rundebordkonferanse 17.10.08 i Fylkeshuset om levekår for innvandrere
3. Informasjon, kommunikasjon og likeverdige offentlige tjenester
4. Arbeid og rekruttering
Konferanse 23.04.08 Aulaen i St. Olav vgs "På samme lag - for et flerkulturelt arbeidsmarked"
5. Videregående opplæring
6. Mangfoldsåret 2008
7. Synliggjøring av FKU ØF og dets resultater
8. Andre sammenhenger

Har du tatt kontakt med FKU ØF, og eventuelt i hvilke saker?

4. Hvilke initiativer fra FKU ØF har vært nyttige for deg og din organisasjon?

Ser FKU SK noen områder der det kan være nyttig å samarbeide med FKU ØF i fremtiden?

Ja/nei

Eventuelt hvilke områder? Formål, organisering, hyppighet, omfang?

5. Hvilke initiativ foreslår du at FKU ØF bør ta i fremtiden?

6. Hvilke synspunkter har du på sammensetningen av utvalget?

FKU ØF har i denne perioden 23 representanter og et AU på 5, fordelt slik:

6 innvanderrepresentanter

3 politikere fra ØF; AP, SP og FrP

3 fra administrasjonen i ØF; Regionalavdelingen, Opplæringsavdelingen, Malakoff vgs

3 fra kommunene; KS, Sarpsborg FKU (politiker) og Fredrikstad FKU (innvandrere)

6 fra staten; IMDI 2, KIM, fylkesmannen, NAV, Politiet,

2 fra arbeidslivets organisasjoner NHO og LO Østfold

AU: Leder; politiker. Nestleder; innvandrere. 3 medlemmer; innvandrere, IMDI, politiet

7. Hvordan bør innvanderrepresentantene oppnevnes, for å sikre at prosessen blir demokratisk og resultatet representativt?